



PREFET DU LOIRET

Direction départementale  
de la protection des populations

Service de la sécurité  
de l'environnement industriel

## **A R R E T E**

**autorisant la Société MARS PETCARE & FOOD  
à poursuivre l'exploitation de l'usine de fabrication d'aliment pour animaux  
située sur le territoire de la commune de SAINT DENIS DE L'HOTEL, boulevard des Chenêts,  
et à modifier le plan d'épandage des boues issues  
de la station d'épuration communale qu'elle a rachetée**

*Le Préfet du Loiret  
Chevalier de la Légion d'Honneur  
Officier de l'Ordre National du Mérite*

VU la directive 2000/60/CE du Parlement européen et du Conseil du 23 octobre 2000 établissant un cadre pour une politique communautaire dans le domaine de l'eau (DCE),

VU la directive 2006/11/CE du Parlement européen et du Conseil du 15 février 2006 concernant la pollution causée par certaines substances dangereuses déversées dans le milieu aquatique de la Communauté,

VU la directive n° 2008/1/CE du Parlement européen et du Conseil du 15 janvier 2008 relative à la prévention et à la réduction intégrées de la pollution, dite « directive IPPC »,

VU la directive 2008/105/CE du Parlement européen et du Conseil du 16 décembre 2008 établissant des normes de qualité environnementale dans le domaine de l'eau,

VU le code de l'environnement, notamment le livre I, le titre I<sup>er</sup> du livre II, et le titre I<sup>er</sup> du livre V (parties législative et réglementaire) et en particulier les articles R. 211-11-1 à R. 211-11-3 relatifs au programme national d'action contre la pollution des milieux aquatiques par certaines substances dangereuses,

VU le code de la santé publique, et notamment les articles R. 1416-1 et suivants,

VU le code du travail, et notamment ses articles R. 4451-1 et suivants,

VU l'arrêté ministériel du 2 février 1998 modifié relatif aux prélèvements et à la consommation d'eau ainsi qu'aux émissions de toute nature des installations classées pour la protection de l'environnement soumises à autorisation,

VU les arrêtés ministériels des 20 avril 2005 et 30 juin 2005 modifiés relatifs au programme national d'action contre les pollutions des milieux aquatiques par certaines substances dangereuses,

VU l'arrêté ministériel du 31 janvier 2008 modifié relatif au registre et à la déclaration annuelle des émissions polluantes et des déchets,

- VU l'arrêté ministériel du 25 janvier 2010 modifié relatif aux méthodes et critères d'évaluation de l'état écologique, de l'état chimique et du potentiel écologique des eaux de surface pris en application des articles R. 212-10, R. 212-11 et R. 212-18 du code de l'environnement,
- VU l'arrêté ministériel du 12 janvier 2010 modifié relatif aux méthodes et aux critères à mettre en œuvre pour délimiter et classer les masses d'eau et dresser l'état des lieux prévu à l'article R. 212-3 du code de l'environnement,
- VU l'arrêté ministériel du 26 juillet 2010 approuvant le schéma national des données sur l'eau,
- VU le rapport d'étude de l'INERIS n° DRC-07-82615-13836C du 15 janvier 2008 faisant état de la synthèse des mesures de substances dangereuses dans l'eau réalisées dans certains secteurs industriels,
- VU l'arrêté préfectoral du 13 janvier 1981 autorisant la Société UNISABI à exploiter une installation de combustion d'une puissance totale de 21 600 th/h et actualisant la situation administrative de l'établissement implanté sur le territoire de la commune de SAINT DENIS DE L'HOTEL, boulevard des Chenâts,
- VU l'arrêté préfectoral du 9 février 1988 autorisant la Société UNISABI à exploiter une troisième ligne de production au sein de l'établissement susvisé,
- VU l'arrêté préfectoral du 21 mars 1990 autorisant la Société UNISABI à exploiter une quatrième installation de combustion, deux compresseurs et un équipement supplémentaire de déchiquetage de viandes fraîches au sein de l'établissement susvisé,
- VU l'arrêté préfectoral du 5 juin 2003 autorisant la Société MASTERFOODS à poursuivre l'exploitation de ses activités sur le territoire de la commune de SAINT DENIS DE L'HOTEL, boulevard des Chenâts (mise à jour administrative),
- VU l'arrêté préfectoral complémentaire du 24 mai 2004 définissant, pour la Société MARS MASTERFOODS implantée sur le territoire de la commune de SAINT DENIS DE L'HOTEL, boulevard des Chenâts, des modalités de diagnostic des prélèvements et rejets en vue de la mise en place de dispositions de restriction des usages de l'eau et des rejets dans les milieux,
- VU l'arrêté préfectoral du 9 mars 2010 imposant à la Société MARS PETCARE & FOOD implantée sur le territoire de la commune de SAINT DENIS DE L'HOTEL, boulevard des Chenâts, des prescriptions relatives aux rejets de substances dangereuses dans le milieu aquatique (première phase : surveillance initiale),
- VU le dossier concernant la modification de l'autorisation de détention et d'utilisation de sources radioactives scellées au sein de la Société MARS PETCARE & FOOD implantée sur le territoire de la commune de SAINT DENIS DE L'HOTEL, boulevard des Chenâts, transmis par courrier du 5 juin 2008, complété par courriers des 8 et 24 octobre 2008 et du 30 janvier 2009,
- VU le bilan de fonctionnement de la Société MARS PETCARE & FOOD implantée sur le territoire de la commune de SAINT DENIS DE L'HOTEL, boulevard des Chenâts, transmis par l'exploitant par courrier du 23 février 2010,
- VU la demande présentée le 8 juillet 2010, complétée les 26 juillet, 7 septembre, 27 décembre 2010 et 10 janvier 2011, par la Société MARS PETCARE & FOOD en vue d'obtenir l'actualisation de l'autorisation d'exploiter l'usine de préparation et de conditionnement d'aliments pour animaux de compagnie située sur le territoire de la commune de SAINT DENIS DE L'HOTEL, boulevard des Chenâts, et de modifier le plan d'épandage des boues issues de la station d'épuration communale, suite au rachat de cette installation,
- VU l'ensemble du dossier et notamment les plans annexés,
- VU l'avis émis par l'autorité environnementale le 9 mars 2011,
- VU l'arrêté préfectoral du 23 mars 2011 prescrivant l'ouverture d'une enquête publique d'une durée d'un mois, du 26 avril au 27 mai 2011 inclus, sur le territoire des communes de BOU, CHATENOY, DARVOY, DONNERY, JARGEAU, MARDIE, SAINT DENIS DE L'HOTEL et SURY AUX BOIS,

VU les publications de l'avis d'enquête,

VU les registres de l'enquête,

VU les avis émis par les conseils municipaux des communes de JARGEAU, MARDIE et SAINT DENIS DE L'HOTEL,

VU les avis exprimés par les services administratifs consultés,

VU l'avis émis le 16 juin 2011 par le Comité Hygiène et Sécurité – Conditions de Travail de la Société MARS PETCARE & FOOD, site de SAINT DENIS DE L'HOTEL,

VU le rapport et les conclusions du commissaire enquêteur du 13 juillet 2011,

VU le rapport établi par la Société EAU & INDUSTRIE, daté de juin 2011 et transmis par l'exploitant par courrier du 28 juin 2011, présentant les résultats d'analyses menées dans le cadre de la recherche initiale de substances dangereuses dans les rejets aqueux de l'établissement précité,

VU les rapports de l'Inspecteur des installations classées, de la Direction Départementale de la Protection des Populations, des 11 janvier et 6 septembre 2011,

VU la notification à l'intéressé de la date de réunion du Conseil Départemental de l'Environnement et des Risques Sanitaires et Technologiques, et des propositions de l'Inspecteur,

VU l'avis émis par le Conseil Départemental de l'Environnement et des Risques Sanitaires et Technologiques lors de sa séance du 22 septembre 2011,

VU la notification à l'intéressé du projet d'arrêté statuant sur sa demande,

CONSIDERANT qu'en application des dispositions de l'article L. 512-1 du code de l'environnement, l'autorisation ne peut être accordée que si les dangers ou inconvénients peuvent être prévenus par des mesures que spécifie l'arrêté préfectoral,

CONSIDERANT que les émissions atmosphériques sont limitées par la présence de chaudières fonctionnant au gaz naturel,

CONSIDERANT que l'exploitant a mis en place des moyens de prévention et de protection contre les risques d'explosion et d'incendie, et de lutte contre les sinistres,

CONSIDERANT que les déchets générés par les activités de cet établissement sont entreposés de manière adéquate puis valorisés ou éliminés par des sociétés agréées,

CONSIDERANT que l'épandage des effluents de l'exploitation respecte les règles définies par les articles 36 à 42 de l'arrêté ministériel du 2 février 1998 susvisé,

CONSIDERANT que l'activité de fabrication d'aliments pour animaux de compagnie exploitée par la Société MARS PECTARE & FOOD entre dans le champ d'application de la directive européenne n° 2008/1/CE du 15 janvier 2008 susvisée, et notamment son annexe I, paragraphe 6.4.b, dans la catégorie :

- traitement et transformation destinés à la fabrication de produits alimentaires à partir de matière première animale (autre que le lait) d'une capacité de production de produits finis supérieure à 75 tonnes par jour (valeur moyenne sur une base trimestrielle),

CONSIDERANT que les prescriptions imposées à l'exploitant pour l'exploitation du site doivent prendre en compte les valeurs limites d'émission associées aux Meilleures Techniques Disponibles figurant dans les documents « BREF » (Best available techniques REference documents) élaborés par la commission européenne et définissant les niveaux d'émission de référence à atteindre,

CONSIDERANT que les conditions d'aménagement et d'exploitation fixées par l'arrêté préfectoral d'autorisation doivent tenir compte, d'une part, de l'efficacité des techniques disponibles et de leur économie, d'autre part de la qualité, de la vocation et de l'utilisation des milieux environnants, ainsi que de la gestion équilibrée de la ressource en eau,

CONSIDERANT l'objectif de respect des normes de qualité environnementale dans le milieu en 2015 fixé par la directive européenne n° 2000/60/CE du 23 octobre 2000 précitée et par le Schéma Directeur d'Aménagement et de Gestion des Eaux (SDAGE) du bassin Loire-Bretagne,

CONSIDERANT les objectifs de réduction et de suppression de certaines substances dangereuses fixées dans la circulaire ministérielle n° DE/DPPR du 7 mai 2007 et par le SDAGE du bassin Loire-Bretagne,

CONSIDERANT la nécessité d'évaluer qualitativement et quantitativement par une surveillance périodique les rejets de substances dangereuses dans l'eau issus du fonctionnement de l'établissement au titre des installations classées pour la protection de l'environnement puis de déclarer les niveaux d'émission de ces substances dangereuses afin de proposer le cas échéant des mesures de réduction ou de suppression adaptées,

CONSIDERANT les effets toxiques, persistants et bioaccumulables des substances dangereuses visées par le présent arrêté sur le milieu aquatique,

CONSIDERANT que les conditions légales de délivrance de l'autorisation sont réunies,

SUR proposition du Secrétaire Général de la préfecture du Loiret,

## **A R R E T E**

---

### **TITRE 1 - PORTEE DE L'AUTORISATION ET CONDITIONS GENERALES**

---

#### **CHAPITRE 1.1 BENEFICIAIRE ET PORTEE DE L'AUTORISATION**

##### **ARTICLE 1.1.1. EXPLOITANT TITULAIRE DE L'AUTORISATION**

La Société MARS PETCARE & FOOD, dont le siège social est situé boulevard des Chenâts, BP 7, 45550 SAINT DENIS DE L'HOTEL, est autorisée, sous réserve du respect des prescriptions annexées au présent arrêté, à exploiter à cette même adresse les installations détaillées dans les articles suivants.

##### **ARTICLE 1.1.2. MODIFICATIONS ET COMPLEMENTS APPORTES AUX PRESCRIPTIONS DES ACTES ANTERIEURS**

Les prescriptions suivantes sont abrogées par le présent arrêté.

Références des arrêtés préfectoraux antérieurs	Références des articles dont les prescriptions sont supprimées ou modifiées	Nature des modifications
Arrêté préfectoral du 9 février 1988 Arrêté préfectoral du 21 mars 1990 Arrêté préfectoral du 5 juin 2003 Arrêté préfectoral du 24 mai 2004	Ensemble de l'arrêté	Abrogation

##### **ARTICLE 1.1.3. INSTALLATIONS NON VISEES PAR LA NOMENCLATURE OU SOUMISES A DECLARATION**

Les prescriptions du présent arrêté s'appliquent également aux autres installations ou équipements exploités dans l'établissement, qui, mentionnés ou non dans la nomenclature, sont de nature par leur proximité ou leur connexité avec une installation soumise à autorisation à modifier les dangers ou inconvénients de cette installation.

Les dispositions des arrêtés ministériels existants relatifs aux prescriptions générales applicables aux installations classées soumises à déclaration sont applicables aux installations classées soumises à déclaration incluses dans l'établissement dès lors que ces installations ne sont pas régies par le présent arrêté préfectoral d'autorisation.

## CHAPITRE 1.2 NATURE DES INSTALLATIONS

### ARTICLE 1.2.1. LISTE DES INSTALLATIONS CONCERNEES PAR UNE RUBRIQUE DE LA NOMENCLATURE DES INSTALLATIONS CLASSEES

N° rubrique	Activité	Volume autorisé	Régime
1715-1	Substances radioactives (utilisation de) sous formes de sources radioactives, scellées ou non scellées (...) La valeur de Q est égale ou supérieur à $10^4$ .	4 sources Am241 : 1,67 GBq/unité, soit $Q = 6,68.10^5$	A
2220-1	Alimentaires (préparation ou conservation de produits) d'origine végétale, par découpage, cuisson, appertisation, surgélation, congélation, lyophilisation, déshydratation, torréfaction, etc..., à l'exclusion du sucre, de la fécule, du malt, des huiles et des aliments pour le bétail, mais y compris les ateliers de maturation de fruits et légumes. La quantité de produits entrant étant supérieure à 2 t/j.	35 t/j	A
2221-1	Alimentaires (préparation ou conservation de produits) d'origine animale, par découpage, cuisson, appertisation, surgélation, congélation, lyophilisation, déshydratation, salage, séchage, saurage, enfumage, etc..., à l'exclusion des produits issus du lait et des corps gras, mais y compris les aliments pour les animaux de compagnie. La quantité de produits entrant étant supérieure à 2 t/j.	215 t/j	A
2910-A-1	Combustion à l'exclusion des installations visées par les rubriques 2770 et 2271. Lorsque l'installation consomme exclusivement, seuls ou en mélange, du gaz naturel, des gaz de pétrole liquéfiés, du fioul domestique, du charbon, des fiouls lourds ou de la biomasse, à l'exclusion des installations visées par d'autres rubriques de la nomenclature pour lesquelles la combustion participe à la fusion, la cuisson ou au traitement, en mélange avec les gaz de combustion, des matières entrantes. La puissance thermique maximale de l'installation étant supérieure ou égale à 20 MW.	40,31 MW (4 chaudières et 1 housseuse)	A
2921-1-a	Refroidissement par dispersion d'eau dans un flux d'air (installations de). Lorsque l'installation n'est pas du type « circuit primaire fermé ». La puissance thermique évacuée maximale étant supérieure ou égale à 2 000 kW.	Plus de 5 000 kW (6 tours réparties en 3 circuits de refroidissement)	A
2940-2a	Vernis, peinture, apprêt, colle, enduit, etc... (application, cuisson, séchage de) sur support quelconque (métal, bois, plastique, cuir, papier, textile), à l'exclusion : - des activités de traitement ou d'emploi de goudrons, d'asphaltes de brais et de matières bitumineuses, couvertes par la rubrique 1521, - des activités couvertes par les rubriques 2445 et 2450, - des activités de revêtement sur véhicules et engins à moteurs couvertes par la rubrique 2930, - ou de toute autre activité couverte explicitement par une autre rubrique. Lorsque l'application est faite par tout procédé autre que le « trempé » (pulvérisation, enduction). La quantité maximale de produits susceptible d'être mise en œuvre étant supérieure à 100 kg/j.	Application de colles thermo- fusibles de catégorie B : 175 kg/j	A

N° rubrique	Activité	Volume autorisé	Régime
2564-2	Nettoyage, dégraissage, décapage de surfaces (métaux, matières plastiques, etc...) par des procédés utilisant des liquides organohalogénés ou des solvants organiques de surfaces par des procédés utilisant des solvants organiques. Le volume des cuves de traitement étant supérieur à 200 l, mais inférieur ou égal à 1 500 l.	255 l (fontaine atelier : 55 l, lessiveuse pièces des étiqueteuses boîtes : 200 l)	DC
2925	Accumulateurs (ateliers de charge d'). La puissance maximale de courant continu utilisable pour l'opération étant supérieure à 50 kW.	155 kW	D
1172	Dangereux pour l'environnement (A), très toxiques pour les organismes aquatiques (stockage et emploi de substances ou préparations) telles que définies à la rubrique 1000, à l'exclusion de celles visées nominativement ou par famille par d'autres rubriques. La quantité totale susceptible d'être présente dans l'installation étant inférieure à 20 t.	Hypochlorite de sodium : 2 500 l	NC
1173	Dangereux pour l'environnement (B), toxiques pour les organismes aquatiques (stockage et emploi de substances ou préparations) telles que définies à la rubrique 1000, à l'exclusion de celles visées nominativement ou par famille par d'autres rubriques. La quantité totale susceptible d'être présente dans l'installation étant inférieure à 100 t.	Inhibiteur de corrosion des stérilisateurs Storks : 10 000 l	NC
1418	Acétylène (stockage ou emploi de l'). La quantité totale susceptible d'être présente dans l'installation étant inférieure à 100 kg.	26 kg	NC
1432-2	Liquides inflammables (stockage en réservoirs manufacturés de). Le stockage de liquides inflammables visés à la rubrique 1430 représentant une capacité équivalente totale inférieure à 10 m <sup>3</sup> .	2,5 m <sup>3</sup>	NC
1433-B	Liquides inflammables (installations de mélange ou d'emploi de). Autres installations que celles de simple mélange à froid. La quantité totale équivalente de liquides inflammables de la catégorie de référence (coefficient 1 visé par la rubrique 1430) susceptible d'être présente étant inférieure à 1 t.	520 l maximum	NC
1530	Papiers, cartons ou matériaux combustibles analogues y compris les produits finis conditionnés (dépôt de), à l'exception des établissements recevant du public. Le volume susceptible d'être stocké étant inférieur à 1 000 m <sup>3</sup> .	200 m <sup>3</sup>	NC
1532	Bois sec ou matériaux combustibles analogues, y compris les produits finis conditionnés (dépôt de), à l'exception des établissements recevant du public. Le volume susceptible d'être stocké étant inférieur à 1 000 m <sup>3</sup> .	Palettes : 460 m <sup>3</sup> Déchets de bois : 20 m <sup>3</sup>	NC
1611	Acide chlorhydrique à plus de 20 % en poids d'acide, formique à plus de 50 %, nitrique à plus de 20 % mais à moins de 70 %, phosphorique à plus de 10 %, sulfurique à plus de 25 %, anhydride phosphorique (emploi ou stockage de). La quantité totale susceptible d'être présente dans l'installation étant inférieure à 50 t.	Acide chlorhydrique 32-34 % : 4 000 l	NC
1630-B	Soude ou potasse caustique (fabrication industrielle, emploi ou stockage de lessives de). Emploi ou stockage de lessives de. Le liquide renfermant plus de 20 % en poids d'hydroxyde de sodium ou de potassium. La quantité totale susceptible d'être présente dans l'installation étant inférieure à 100 t.	Lessives de soude 5-50 % : 970 l	NC
2160	Silos et installations de stockage en vrac de céréales, grains, produits alimentaires ou tout produits organique dégageant des poussières inflammables, y compris les stockages sous tente ou structure gonflable. Le volume total de stockage est inférieur à 5 000 m <sup>3</sup> .	16 silos d'une capacité totale de 1 434 m <sup>3</sup>	NC

N° rubrique	Activité	Volume autorisé	Régime
2663-2	Pneumatiques et produits dont 50 % au moins de la masse totale unitaire est composée de polymères (matières plastiques, caoutchoucs, élastomères, résines et adhésifs synthétiques) (stockage de). Le volume susceptible d'être stocké étant inférieur à 1 000 m <sup>3</sup> .	Stockage de bobines de film en polyéthylène : 115 m <sup>3</sup>	NC

A (Autorisation) - DC : déclaration soumise au contrôle périodique prévu par l'article L. 512-11 du code de l'environnement - D : déclaration - NC : installations et équipements non classés

Volume autorisé : éléments caractérisant la consistance, le rythme de fonctionnement, le volume des installations ou les capacités maximales autorisées

## ARTICLE 1.2.2. SITUATION DE L'ETABLISSEMENT

Les installations autorisées sont situées sur les communes, parcelles et lieuxdits suivants :

Installations	Commune	Parcelles
Usine	SAINT DENIS DE L'HOTEL	17, 18, 19, 20, 173, 174, 175, 176, 178, 210, 211, 213, 217, 220, 240, 251, 275 de la section AB 240, 241, 251 de la section AP
Station d'épuration	SAINT DENIS DE L'HOTEL	11, 12, 172, 177, 185, 186, 187 de la section AB

## CHAPITRE 1.3 CONFORMITE AU DOSSIER DE DEMANDE D'AUTORISATION

Les installations et leurs annexes, objet du présent arrêté, sont disposées, aménagées et exploitées conformément aux plans et données techniques contenus dans les différents dossiers déposés par l'exploitant. En tout état de cause, elles respectent par ailleurs les dispositions du présent arrêté, des arrêtés complémentaires et des réglementations autres en vigueur.

## CHAPITRE 1.4 DUREE DE L'AUTORISATION

### ARTICLE 1.4.1. DUREE DE L'AUTORISATION

La présente autorisation cesse de produire effet si l'installation n'a pas été mise en service dans un délai de trois ans ou n'a pas été exploitée durant deux années consécutives, sauf cas de force majeure.

## CHAPITRE 1.5 MODIFICATIONS ET CESSATION D'ACTIVITE

### ARTICLE 1.5.1. PORTER A CONNAISSANCE

Toute modification apportée par le demandeur aux installations, à leur mode d'utilisation ou à leur voisinage, et de nature à entraîner un changement notable des éléments du dossier de demande d'autorisation est portée, avant sa réalisation, à la connaissance du Préfet avec tous les éléments d'appréciation.

### ARTICLE 1.5.2. MISE A JOUR DES ETUDES D'IMPACT ET DE DANGERS

Les études d'impact et de dangers sont actualisées à l'occasion de toute modification importante soumise ou non à une procédure d'autorisation. Ces compléments sont systématiquement communiqués au Préfet qui pourra demander une analyse critique d'éléments du dossier justifiant des vérifications particulières, effectuée par un organisme extérieur expert dont le choix est soumis à son approbation. Tous les frais engagés à cette occasion sont supportés par l'exploitant.

### ARTICLE 1.5.3. EVALUATION DES RISQUES SANITAIRES

L'exploitant réalise et transmet à l'inspection, dans un délai de trois mois, une évaluation des risques sanitaires conforme à la méthodologie définie par l'annexe de la circulaire DGS du 11 avril 2001. Cette étude comprendra notamment :

- la description des populations exposées,
- un recensement complet des dangers,
- une description du modèle de dispersion atmosphérique et des hypothèses retenues pour la modélisation.

#### **ARTICLE 1.5.4. EQUIPEMENTS ABANDONNES**

Les équipements abandonnés ne doivent pas être maintenus dans les installations. Toutefois, lorsque leur enlèvement est incompatible avec les conditions immédiates d'exploitation, des dispositions matérielles interdiront leur réutilisation afin de garantir leur mise en sécurité et la prévention des accidents.

#### **ARTICLE 1.5.5. TRANSFERT SUR UN AUTRE EMPLACEMENT**

Tout transfert sur un autre emplacement des installations visées sous l'article 1.2.1. du présent arrêté nécessite une nouvelle demande d'autorisation ou déclaration.

#### **ARTICLE 1.5.6. CHANGEMENT D'EXPLOITANT**

Dans le cas où l'établissement change d'exploitant, le successeur en fait la déclaration au Préfet dans le mois qui suit la prise en charge de l'exploitation.

Cette déclaration mentionne, s'il s'agit d'une personne physique, les nom, prénoms et domicile du nouvel exploitant et, s'il s'agit d'une personne morale, sa dénomination ou sa raison sociale, sa forme juridique, l'adresse de son siège social ainsi que la qualité du signataire de la déclaration.

Il est délivré un récépissé sans frais de cette déclaration.

#### **ARTICLE 1.5.7. CESSATION D'ACTIVITE**

Lorsqu'une installation classée est mise à l'arrêt définitif, l'exploitant notifie au Préfet la date de cet arrêt trois mois au moins avant celui-ci.

La notification prévue ci-dessus indique les mesures prises ou prévues pour assurer, dès l'arrêt de l'exploitation, la mise en sécurité du site. Ces mesures comportent notamment :

- l'évacuation ou l'élimination des produits dangereux, et, pour les installations autres que les installations de stockage de déchets, celle des déchets présents sur le site ;
- des interdictions ou limitations d'accès au site ;
- la suppression des risques d'incendie et d'explosion ;
- la surveillance des effets de l'installation sur son environnement.

En outre, l'exploitant doit placer le site de l'installation dans un état tel qu'il ne puisse porter atteinte aux intérêts mentionnés à l'article L. 511-1 du code de l'environnement et qu'il permette un usage futur du site déterminé selon les dispositions des articles R. 512-39-2 et R. 512-39-3 de ce même code.

### **CHAPITRE 1.6 VOIES ET DELAIS DE RECOURS**

Les voies et délais de recours sont les suivants :

#### **A - RECOURS ADMINISTRATIF**

Le pétitionnaire peut présenter, dans un délai de deux mois à compter de la notification du présent arrêté :

- un recours gracieux, adressé à M. le Préfet du Loiret, 181 rue de Bourgogne, 45042 ORLEANS CEDEX 1,
- un recours hiérarchique, adressé à Mme le Ministre de l'Ecologie, du Développement Durable, des Transports et du Logement, Arche de La Défense, Paroi Nord, 92055 LA DEFENSE CEDEX.

Le silence gardé par l'administration pendant plus de deux mois sur la demande de recours gracieux ou hiérarchique emporte décision implicite de rejet de cette demande, conformément à l'article R. 421-2 du code de justice administrative.

L'exercice d'un recours administratif ne suspend pas le délai fixé pour la saisine du Tribunal Administratif.

#### **B - RECOURS CONTENTIEUX**

Le présent arrêté est soumis à un contentieux de pleine juridiction.

Il peut être déféré au Tribunal Administratif, 28 rue de la Bretonnerie, 45057 ORLEANS CEDEX 1 :

- 1) par le pétitionnaire, dans un délai de deux mois à compter de la notification du présent arrêté,



- 2) par les tiers, personnes physiques ou morales, les communes intéressées ou leurs groupements, en raison des inconvénients ou des dangers que le fonctionnement de l'installation présente pour les intérêts visés à l'article L. 511.1 du code de l'environnement, dans un délai d'un an à compter de l'achèvement des formalités de publicité de la déclaration de début d'exploitation transmise par l'exploitant au Préfet.

Les tiers qui n'ont acquis ou pris à bail des immeubles ou n'ont élevé des constructions dans le voisinage d'une installation classée que postérieurement à l'affichage ou à la publication de l'arrêté autorisant l'ouverture de cette installation ou atténuant les prescriptions primitives, ne sont pas recevables à déférer ledit arrêté à la juridiction administrative.

Tout recours doit être adressé en recommandé avec accusé de réception.

## CHAPITRE 1.7 ARRETES, CIRCULAIRES, INSTRUCTIONS APPLICABLES

Sans préjudice de la réglementation en vigueur, sont notamment applicables à l'établissement les prescriptions qui le concernent des textes cités ci-dessous :

Dates	Textes
31/03/08	Arrêté ministériel du 31 mars 2008 modifié relatif à la vérification et à la quantification des émissions déclarées dans le cadre du système d'échange de quotas d'émission de gaz à effet de serre pour la période 2008-2012
31/01/08	Arrêté ministériel du 31 janvier 2008 modifié relatif au registre et à la déclaration annuelle des émissions polluantes et des déchets
15/01/08	Arrêté ministériel du 15 janvier 2008 relatif à la protection contre la foudre de certaines installations classées
07/05/07	Arrêté ministériel du 7 mai 2007 relatif au contrôle d'étanchéité des éléments assurant le confinement des fluides frigorigènes utilisés dans les équipements frigorifiques et climatiques
13/07/06	Arrêté ministériel du 13 juillet 2006 pris en application de l'article 2 du décret n° 2005-829 du 20 juillet 2005 relatif à la composition des équipements électriques et électroniques et à l'élimination des déchets qui en sont issus
29/09/05	Arrêté ministériel du 29 septembre 2005 relatif à l'évaluation et à la prise en compte de la probabilité d'occurrence, de la cinétique, de l'intensité des effets et de la gravité des conséquences des accidents potentiels dans les études de dangers des installations classées soumises à autorisation
28/07/05	Arrêté ministériel du 28 juillet 2005 relatif à la vérification et à la quantification des émissions déclarées dans le cadre du système d'échange de quotas d'émission de gaz à effet de serre
13/12/04	Arrêté ministériel du 13 décembre 2004 relatif aux installations de refroidissement par dispersion d'eau dans un flux d'air soumises à autorisation au titre de la rubrique 2921
21/06/04	Arrêté ministériel du 21 juin 2004 modifié relatif aux prescriptions générales applicables aux installations classées soumises à déclaration sous la rubrique 2564 relative au nettoyage, dégraissage, décapage de surfaces (métaux, matières plastiques...) par des procédés utilisant des liquides organohalogénés ou des solvants organiques
30/07/03	Arrêté ministériel du 30 juillet 2003 modifié relatif aux chaudières présentes dans des installations existantes de combustion d'une puissance supérieure à 20 MWth
29/05/00	Arrêté ministériel du 29 mai 2000 relatif aux prescriptions générales applicables aux installations classées pour la protection de l'environnement soumises à déclaration sous la rubrique n° 2925 « accumulateurs (ateliers de charge d) »
02/02/98	Arrêté ministériel du 2 février 1998 modifié relatif aux prélèvements et à la consommation d'eau ainsi qu'aux émissions de toute nature des installations classées pour la protection de l'environnement soumises à autorisation
23/01/97	Arrêté ministériel du 23 janvier 1997 modifié relatif à la limitation des bruits émis dans l'environnement par les installations classées pour la protection de l'environnement

## CHAPITRE 1.8 RESPECT DES AUTRES LEGISLATIONS ET REGLEMENTATIONS

Les dispositions de cet arrêté préfectoral sont prises sans préjudice des autres législations et réglementations applicables, et notamment le code minier, le code civil, le code de l'urbanisme, le code du travail et le code général des collectivités territoriales, la réglementation sur les équipements sous pression.

Les droits des tiers sont et demeurent expressément réservés.

---

## **TITRE 2 – GESTION DE L'ETABLISSEMENT**

---

### **CHAPITRE 2.1 EXPLOITATION DES INSTALLATIONS**

#### **ARTICLE 2.1.1. OBJECTIFS GENERAUX**

L'exploitant prend toutes les dispositions nécessaires dans la conception, l'aménagement, l'entretien et l'exploitation des installations pour :

- limiter la consommation d'eau, et limiter les émissions de polluants dans l'environnement ;
- la gestion des effluents et déchets en fonction de leurs caractéristiques, ainsi que la réduction des quantités rejetées ;
- prévenir en toutes circonstances, l'émission, la dissémination ou le déversement, chroniques ou accidentels, directs ou indirects, de matières ou substances qui peuvent présenter des dangers ou inconvénients pour la commodité de voisinage, la santé, la salubrité publique, l'agriculture, la protection de la nature et de l'environnement ainsi que pour la conservation des sites et des monuments.

#### **ARTICLE 2.1.2. CONSIGNES D'EXPLOITATION**

L'exploitant établit des consignes d'exploitation pour l'ensemble des installations comportant explicitement les vérifications à effectuer, en conditions d'exploitation normale, en périodes de démarrage, de dysfonctionnement ou d'arrêt momentané de façon à permettre en toutes circonstances le respect des dispositions du présent arrêté.

### **CHAPITRE 2.2 RESERVES DE PRODUITS OU MATIERES CONSOMMABLES**

#### **ARTICLE 2.2.1. RESERVES DE PRODUITS**

L'établissement dispose de réserves suffisantes de produits ou matières consommables utilisés de manière courante ou occasionnelle pour assurer la protection de l'environnement tels que manches de filtre, produits de neutralisation, liquides inhibiteurs, produits absorbants...

### **CHAPITRE 2.3 INTEGRATION DANS LE PAYSAGE**

#### **ARTICLE 2.3.1. PROPRETE**

L'exploitant prend les dispositions appropriées qui permettent d'intégrer l'installation dans le paysage. L'ensemble des installations est maintenu propre et entretenu en permanence.

L'exploitant prend les mesures nécessaires afin d'éviter la dispersion sur les voies publiques et les zones environnantes de poussières, papiers, boues, déchets...

#### **ARTICLE 2.3.2. ESTHETIQUE**

Les abords de l'installation, placés sous le contrôle de l'exploitant, sont aménagés et maintenus en bon état de propreté (peinture...). Les émissaires de rejet et leur périphérie font l'objet d'un soin particulier (plantations, engazonnement...).

### **CHAPITRE 2.4 DANGER OU NUISANCES NON PREVENUS**

Tout danger ou nuisance non susceptibles d'être prévenus par les prescriptions du présent arrêté est immédiatement porté à la connaissance du Préfet par l'exploitant.

### **CHAPITRE 2.5 INCIDENTS OU ACCIDENTS**

#### **ARTICLE 2.5.1. DECLARATION ET RAPPORT**

L'exploitant est tenu à déclarer dans les meilleurs délais, à l'inspection des installations classées, les accidents ou incidents survenus du fait du fonctionnement de son installation qui sont de nature à porter atteinte aux intérêts mentionnés à l'article L. 511-1 du code de l'environnement.

Un rapport d'accident ou, sur demande de l'inspection des installations classées, un rapport d'incident est transmis par l'exploitant à l'inspection des installations classées. Il précise notamment les circonstances et les causes de l'accident ou de l'incident, les effets sur les personnes et l'environnement, les mesures prises ou envisagées pour éviter un accident ou un incident similaire et pour en pallier les effets à moyen ou long terme.

Ce rapport est transmis sous quinze jours à l'inspection des installations classées.

## **CHAPITRE 2.6 RECAPITULATIF DES DOCUMENTS TENUS A LA DISPOSITION DE L'INSPECTION**

L'exploitant doit établir et tenir à jour un dossier comportant les documents suivants :

- le dossier de demande d'autorisation initial,
- les plans tenus à jour,
- les récépissés de déclaration et les prescriptions générales, en cas d'installations soumises à déclaration non couvertes par un arrêté d'autorisation,
- les arrêtés préfectoraux relatifs aux installations soumises à autorisation, pris en application de la législation relative aux installations classées pour la protection de l'environnement,
- tous les documents, enregistrements, résultats de vérification et registres répertoriés dans le présent arrêté.

Ce dossier doit être tenu à la disposition de l'inspection des installations classées sur le site.

## **CHAPITRE 2.7 RECAPITULATIF DES DOCUMENTS A TRANSMETTRE A L'INSPECTION**

L'exploitant doit transmettre à l'inspection les documents suivants :

Article	Document (se référer à l'article correspondant)
	Actualisation des éléments du dossier d'autorisation d'exploiter
Article 1.5.1.	Modification des installations
Article 1.5.2.	Mise à jour de l'étude de dangers
Article 1.5.6.	Changement d'exploitant
Article 1.5.7.	Cessation d'activité
Article 2.5.1.	Déclaration des accidents et incidents
Article 9.2.6.	Organisme de contrôle des émissions sonores
Article 9.3.2.	Résultats d'auto-surveillance
Article 9.4.1.	Bilan environnement annuel
Article 9.4.2.	Bilan décennal

---

# **TITRE 3 PREVENTION DE LA POLLUTION ATMOSPHERIQUE**

---

## **CHAPITRE 3.1 CONCEPTION DES INSTALLATIONS**

### **ARTICLE 3.1.1. DISPOSITIONS GENERALES**

L'exploitant prend toutes les dispositions nécessaires dans la conception, l'exploitation et l'entretien des installations de manière à limiter les émissions à l'atmosphère, y compris diffuses, notamment par la mise en œuvre de technologies propres, le développement de techniques de valorisation, la collecte sélective et le traitement des effluents en fonction de leurs caractéristiques et la réduction des quantités rejetées en optimisant notamment l'efficacité énergétique.

Les installations de traitement devront être conçues, exploitées et entretenues de manière à réduire à leur minimum les durées d'indisponibilité pendant lesquelles elles ne pourront assurer pleinement leur fonction.

Les installations de traitement d'effluents gazeux doivent être conçues, exploitées et entretenues de manière :

- à faire face aux variations de débit, température et composition des effluents,
- à réduire au minimum leur durée de dysfonctionnement et d'indisponibilité.

Si une indisponibilité est susceptible de conduire à un dépassement des valeurs limites imposées, l'exploitant devra prendre les dispositions nécessaires pour réduire la pollution émise en réduisant ou en arrêtant les installations concernées. L'inspection des installations classées en sera informée.

Les consignes d'exploitation de l'ensemble des installations comportent explicitement les contrôles à effectuer, en marche normale et à la suite d'un arrêt pour travaux de modification ou d'entretien, de façon à permettre en toute circonstance le respect des dispositions du présent arrêté.

Le brûlage à l'air libre est interdit à l'exclusion des essais incendie.

### **ARTICLE 3.1.2. POLLUTIONS ACCIDENTELLES**

Les dispositions appropriées sont prises pour réduire la probabilité des émissions accidentelles et pour que les rejets correspondants ne présentent pas de dangers pour la santé et la sécurité publique. La conception et l'emplacement des dispositifs de sécurité destinés à protéger les appareillages contre une surpression interne devraient être tels que cet objectif soit satisfait, sans pour cela diminuer leur efficacité ou leur fiabilité.

### **ARTICLE 3.1.3. ODEURS**

Les dispositions nécessaires sont prises pour que l'établissement ne soit pas à l'origine de gaz odorants, susceptibles d'incommoder le voisinage, de nuire à la santé ou à la sécurité publique.

Les dispositions nécessaires sont prises pour éviter en toute circonstance l'apparition de conditions d'anaérobiose dans des bassins de stockage ou de traitement ou dans des canaux à ciel ouvert.

### **ARTICLE 3.1.4. VOIES DE CIRCULATION**

Sans préjudice des règlements d'urbanisme, l'exploitant doit prendre les dispositions nécessaires pour prévenir les envols de poussières et de matières diverses :

- les voies de circulation et aires de stationnement des véhicules sont aménagées (formes de pente, revêtement, etc...), et convenablement nettoyées,
- les véhicules sortant de l'installation n'entraînent pas de dépôt de poussière ou de boue sur les voies de circulation. Pour cela, des dispositions telles que le lavage des roues des véhicules doivent être prévues en cas de besoin,
- les surfaces où cela est possible sont engazonnées,
- des écrans de végétation sont mis en place le cas échéant.

Des dispositions équivalentes peuvent être prises en lieu et place de celles-ci.

### **ARTICLE 3.1.5. EMISSIONS DIFFUSES ET ENVOLS DE POUSSIÈRES**

Les stockages de produits pulvérulents sont confinés (réceptacles, silos, bâtiments fermés) et les installations de manipulation, transvasement, transport de produits pulvérulents sont, sauf impossibilité technique démontrée, munies de dispositifs de capotage et d'aspiration permettant de réduire les envols de poussières. Si nécessaire, les dispositifs d'aspiration sont raccordés à une installation de dépoussiérage en vue de respecter les dispositions du présent arrêté. Les équipements et aménagements correspondants satisfont par ailleurs la prévention des risques d'incendie et d'explosion (événements pour les silos...).

## **CHAPITRE 3.2 CONDITIONS DE REJET**

### **ARTICLE 3.2.1. DISPOSITIONS GÉNÉRALES**

Les points de rejet dans le milieu naturel doivent être en nombre aussi réduit que possible. Tout rejet non prévu au présent chapitre ou non conforme à ses dispositions est interdit.

Les conduits d'évacuation des effluents atmosphériques nécessitant un suivi, dont les points de rejet sont repris ci-après, doivent être aménagés (plate-forme de mesure, orifices, fluides de fonctionnement, emplacement des appareils, longueur droite pour la mesure des particules) de manière à permettre des mesures représentatives des émissions de polluants à l'atmosphère. En particulier les dispositions de la norme NF 44-052 (puis norme EN 13284-1) sont respectées.

Ces points doivent être aménagés de manière à être aisément accessibles et permettre des interventions en toute sécurité. Toutes les dispositions doivent également être prises pour faciliter l'intervention d'organismes extérieurs à la demande de l'inspecteur des installations classées.

Les incidents ayant entraîné le fonctionnement d'une alarme et/ou l'arrêt des installations ainsi que les causes de ces incidents et les remèdes apportés sont également consignés dans un registre.

La dilution des rejets atmosphériques est interdite.

### **ARTICLE 3.2.2. DISPOSITIONS APPLICABLES AUX CHAUDIÈRES**

- 1) Le débit des effluents gazeux est exprimé en m<sup>3</sup> par heure, rapportés à des conditions normalisées de température (273,15° K) et de pression (101,325 kPa) après déduction de la vapeur d'eau (gaz secs).

- 2) Les concentrations en polluants sont exprimées en milligrammes par mètre cube (mg/Nm<sup>3</sup>) sur gaz sec rapportées à une teneur en oxygène dans les effluents 3% en volume.
- 3) Les Valeurs Limites d'Emission (VLE) en concentration s'appliquent à tous les régimes de fonctionnement stabilisés à l'exception des périodes de démarrage, de ramonage, de calibrage et de mise à l'arrêt des installations. Toutefois, ces périodes sont aussi limitées dans le temps que possible.
- 4) Lorsqu'un équipement est nécessaire pour respecter les valeurs limites d'émissions fixées à l'article 3.2.4. du présent arrêté l'exploitant rédige une procédure d'exploitation relative à la conduite à tenir en cas de panne de cet équipement. Cette procédure indique notamment la nécessité :
  - d'arrêter ou de réduire l'exploitation de la chaudière associée à cet équipement ou d'utiliser des combustibles peu polluants si le fonctionnement de celui-ci n'est pas rétabli dans les 24 heures ;
  - d'informer l'inspection des installations classées dans un délai n'excédant pas 48 heures.
- 5) La durée de fonctionnement d'une chaudière avec un dysfonctionnement d'un tel équipement ne peut excéder une durée cumulée de 120 heures sur douze mois glissants.
- 6) L'exploitant peut toutefois présenter au Préfet une demande de dépassement des durées de 24 heures et 120 heures précitées, dans les deux cas suivants :
  - il existe une impérieuse nécessité de maintenir l'approvisionnement énergétique ;
  - la perte d'énergie produite liée à l'arrêt de l'installation objet du dysfonctionnement serait compensée par une installation dont les rejets seraient supérieurs.

Ces dispositions sont mentionnées dans la procédure d'exploitation imposée par le paragraphe 4.

- 7) L'exploitant limite, autant que faire se peut, ses rejets de gaz à effet de serre. Il tient à la disposition de l'inspection des installations classées des éléments sur l'optimisation de l'efficacité énergétique (rendements, rejets spécifiques de CO<sub>2</sub>).

#### **ARTICLE 3.2.3. CONDUITS ET INSTALLATIONS RACCORDEES**

N° de conduit	Installations raccordées	Puissance ou capacité	Combustible	Autres caractéristiques
1	Chaudières 1,2 et 3	3 * 9,5 MWth = 28,5 MWth	Gaz naturel	FOD (Fuel Oil Domestique) utilisable sur ces chaudières
2	Chaudière 4	11,5 MW th	Gaz naturel	

#### **Article 3.2.4. VALEURS LIMITES DES CONCENTRATIONS DANS LES REJETS ATMOSPHERIQUES**

Les rejets issus des installations doivent respecter les valeurs limites suivantes en concentration, les volumes de gaz étant rapportés :

- à des conditions normalisées de température (273 kelvins) et de pression (101,3 kilos pascals) après déduction de la vapeur d'eau (gaz secs) ;
- à une teneur en O<sub>2</sub> dans les effluents de 3 % en volume.

Concentrations instantanées en mg/Nm <sup>3</sup>	Conduits n°s 1 et 2
NO <sub>x</sub> en équivalent	225
CO	100

#### **ARTICLE 3.2.5. GAZ A EFFET DE SERRE**

Conformément aux arrêtés ministériels des 28 juillet 2005 et 31 mars 2008 modifiés visés au chapitre 1.7 du présent arrêté, l'exploitant met en place un plan de surveillance de ses émissions de gaz à effet de serre. Ce plan est établi conformément aux modalités figurant dans les arrêtés précités.

## TITRE 4 PROTECTION DES RESSOURCES EN EAUX ET DES MILIEUX AQUATIQUES

### CHAPITRE 4.1 PRELEVEMENTS ET CONSOMMATIONS D'EAU

#### ARTICLE 4.1.1. ORIGINE DES APPROVISIONNEMENTS EN EAU

Les prélèvements d'eau dans le milieu qui ne s'avèrent pas liés à la lutte contre un incendie ou aux exercices de secours, sont limités aux quantités suivantes :

Origine de la ressource	Nom de la masse d'eau ou de la commune du réseau	Prélèvement maximal annuel (m <sup>3</sup> )	Volume journalier maximal (m <sup>3</sup> /j)
Eau souterraine	Nappe des calcaires de Pithiviers	582 500	6 600
Eau souterraine	Nappe des calcaires d'Etampes		
Réseau public	SAINT DENIS DE L'HOTEL	900	-

L'exploitant est autorisé à poursuivre l'exploitation des forages suivants :

Ouvrage	Coordonnées LAMBERT			Débit des pompes	Profondeur de l'ouvrage
	X	Y	Z		
Forage 1	583 600	2 320 080	115.71	275 m <sup>3</sup> /h	35 m
Forage 2	583 200	2 320 225	115.5		54 m

L'exploitant prend toutes les dispositions nécessaires, dans la conception et l'exploitation de ses installations, le remplacement du matériel, pour limiter la consommation d'eau de l'établissement.

#### ARTICLE 4.1.2. PRESCRIPTIONS SUR LES PRELEVEMENTS D'EAU ET LES REJETS AQUEUX EN CAS DE SECHERESSE

En période de sécheresse, l'exploitant doit prendre des mesures de restriction d'usage permettant :

- de limiter les prélèvements aux strictes nécessités des processus industriels,
- d'informer le personnel de la nécessité de préserver au mieux la ressource en eau par toute mesure d'économie ;
- d'exercer une vigilance accrue sur les rejets que l'établissement génère vers le milieu naturel, avec notamment des observations journalières et éventuellement une augmentation de la périodicité des analyses d'auto-surveillance ;
- de signaler toute anomalie qui entraînerait une pollution du cours d'eau ou de la nappe d'eau souterraine.

Si, à quelque échéance que ce soit, l'administration décidait dans un but d'intérêt général, notamment du point de vue de la lutte contre la pollution des eaux et leur régénération, dans le but de satisfaire ou de concilier les intérêts mentionnés à l'article L. 211-1 du code de l'environnement, de la salubrité publique, de la police et de la répartition des eaux, de modifier d'une manière temporaire ou définitive l'usage des avantages concédés par le présent arrêté, le permissionnaire ne pourrait réclamer aucune indemnité.

#### ARTICLE 4.1.3. PROTECTION DES RESEAUX D'EAU POTABLE ET DES MILIEUX DE PRELEVEMENT

##### *Article 4.1.3.1. Réseau d'alimentation en eau potable*

Un ou plusieurs réservoirs de coupure ou bacs de disconnexion ou tout autre équipement présentant des garanties équivalentes sont installés afin d'isoler les réseaux d'eaux industrielles et pour éviter des retours de substances dans les réseaux d'adduction d'eau publique.

#### **Article 4.1.3.2. Prélèvement d'eau en nappe par forage**

Les prélèvements d'eau en nappe par forage dont l'usage est destiné directement ou indirectement à la consommation humaine en eau feront l'objet d'une autorisation au titre du code de la santé publique (article R. 1321 et suivants).

A cette fin, l'exploitant dépose, dans un délai maximal de trois mois à compter de la date de signature du présent arrêté, un dossier de demande d'autorisation d'alimenter les installations sanitaires, par une autre eau que celle de la distribution publique. Cette demande s'effectuera dans les conditions prévues par les articles R. 1321-6 à R. 1321-12 du code de la santé publique et l'arrêté ministériel du 20 juin 2007 relatif à la constitution du dossier de demande d'autorisation d'utilisation d'eau destinée à la consommation humaine mentionnée aux articles R. 1321-6 à R. 1321-12 et R. 1321-42 du code de la santé publique.

##### **4.1.3.2.1 Critères d'implantation et protection de l'ouvrage**

Sauf dispositions spécifiques satisfaisantes, l'ouvrage ne devra pas être implanté à moins de 35 m d'une source de pollution potentielle (dispositifs d'assainissement collectif ou autonome, parcelle recevant des épandages, bâtiments d'élevage, cuves de stockage...), à l'exception du forage F1 qui se situe à 30 m de la cuve FOD.

Après le chantier, une surface de 5 m x 5 m sera neutralisée de toutes activités ou stockages, et exempte de toute source de pollution.

##### **4.1.3.2.2 Equipement de l'ouvrage**

En cas de raccordement à une installation alimentée par un réseau public, un disconnecteur sera installé.

Les installations seront munies d'un dispositif de mesures totalisateur de type volumétrique. Les volumes prélevés mensuellement et annuellement ainsi que le relevé de l'index à la fin de chaque année civile seront indiqués sur un registre tenu à disposition des services de contrôle.

Le registre des prélèvements doit faire apparaître les changements constatés dans le régime des eaux et les incidents survenus dans l'exploitation de l'ouvrage.

Toute modification apportée à l'ouvrage entraînant un changement des éléments du dossier initial (localisation y compris dans la parcelle, nappe captée, profondeur totale, hauteur de crépine, hauteur de cimentation, niveau de la pompe) doit faire l'objet d'une déclaration préalable à l'inspection des installations classées.

##### **4.1.3.2.3 Conditions de surveillance de l'ouvrage**

L'ouvrage est régulièrement entretenu de manière à garantir la protection de la ressource en eau souterraine, notamment vis-à-vis du risque de pollution par les eaux de surface et du mélange des eaux issues de différents systèmes aquifères, et à éviter tout gaspillage d'eau.

L'ouvrage doit faire l'objet d'une inspection périodique, au minimum tous les dix ans, en vue de vérifier l'étanchéité de l'installation concernée et l'absence de communication entre les eaux prélevées ou surveillées et les eaux de surface ou celles d'autres formations aquifères interceptées par l'ouvrage. Cette inspection porte en particulier sur l'état et la corrosion des matériaux tubulaires (cuvelages, tubages...). L'exploitant adresse au Préfet, dans les trois mois suivant l'inspection, le compte rendu de cette inspection.

##### **4.1.3.2.4 Abandon provisoire ou définitif de l'ouvrage**

L'abandon de l'ouvrage sera signalé au service de contrôle en vue de mesures de comblement.

Tout ouvrage abandonné est comblé par des techniques appropriées permettant de garantir l'absence de transfert de pollution et de circulation d'eau entre les différentes nappes d'eau souterraine contenues dans les formations aquifères.

###### **▪ Abandon provisoire**

En cas d'abandon ou d'un arrêt de longue durée, le forage sera déséquipé (extraction de la pompe). La protection de la tête et l'entretien de la zone neutralisée seront assurés.

###### **▪ Abandon définitif**

Dans ce cas, la protection de tête pourra être enlevée et le forage sera comblé de graviers ou de sables propres jusqu'au plus 7 m du sol, suivi d'un bouchon de sobranite jusqu'à - 5 m et le reste sera cimenté (de -5 m jusqu'au sol).

En cas de cessation d'utilisation d'un forage, l'exploitant prend les mesures appropriées pour l'obturation ou le comblement de cet ouvrage afin d'éviter la pollution des nappes d'eau souterraines et la mise en communication de nappes d'eau distinctes. Les mesures prises ainsi que leur efficacité sont consignées dans un document de synthèse qui est transmis au Préfet dans le mois qui suit sa réalisation. La réalisation de tout nouveau forage ou la mise hors service d'un forage est portée à la connaissance du Préfet avec tous les éléments d'appréciation de l'impact hydrogéologique.

## **CHAPITRE 4.2 COLLECTE DES EFFLUENTS LIQUIDES**

### **ARTICLE 4.2.1. DISPOSITIONS GENERALES**

Tous les effluents aqueux sont canalisés. Tout rejet d'effluent liquide non prévu au présent chapitre et au chapitre 4.3 du présent arrêté ou non conforme à leurs dispositions est interdit.

A l'exception des cas accidentels où la sécurité des personnes ou des installations serait compromise, il est interdit d'établir des liaisons directes entre les réseaux de collecte des effluents devant subir un traitement ou être détruits et le milieu récepteur.

### **ARTICLE 4.2.2. PLAN DES RESEAUX**

Un schéma de tous les réseaux et un plan des égouts sont établis par l'exploitant, régulièrement mis à jour, notamment après chaque modification notable, et datés. Ils sont tenus à la disposition de l'inspection des installations classées ainsi que des services d'incendie et de secours.

Le plan des réseaux d'alimentation et de collecte doit notamment faire apparaître :

- l'origine et la distribution de l'eau d'alimentation,
- les dispositifs de protection de l'alimentation (bac de disconnexion, implantation des disconnecteurs ou tout autre dispositif permettant un isolement avec la distribution alimentaire...),
- les secteurs collectés et les réseaux associés,
- les ouvrages de toutes sortes (vannes, compteurs...),
- les ouvrages d'épuration interne avec leurs points de contrôle et les points de rejet de toute nature (interne ou au milieu).

### **ARTICLE 4.2.3. ENTRETIEN ET SURVEILLANCE**

Les réseaux de collecte des effluents sont conçus et aménagés de manière à être curables, étanches et résister dans le temps aux actions physiques et chimiques des effluents ou produits susceptibles d'y transiter.

L'exploitant s'assure par des contrôles appropriés et préventifs de leur bon état et de leur étanchéité.

Les différentes canalisations accessibles sont repérées conformément aux règles en vigueur.

### **ARTICLE 4.2.4. PROTECTION DES RESEAUX INTERNES A L'ETABLISSEMENT**

Les effluents aqueux rejetés par les installations ne sont pas susceptibles de dégrader les réseaux d'égouts ou de dégager des produits toxiques ou inflammables dans ces égouts, éventuellement par mélange avec d'autres effluents.

#### ***Article 4.2.4.1. Isolement avec les milieux***

Un système doit permettre l'isolement des réseaux d'assainissement de l'établissement par rapport à l'extérieur. Ces dispositifs sont maintenus en état de marche, signalés et actionnables en toute circonstance localement et/ou à partir d'un poste de commande. Leur entretien préventif et leur mise en fonctionnement sont définis par consigne.

## **CHAPITRE 4.3 TYPES D'EFFLUENTS, LEURS OUVRAGES D'EPURATION ET LEURS CARACTERISTIQUES DE REJET AU MILIEU**

### **ARTICLE 4.3.1. IDENTIFICATION DES EFFLUENTS**

L'exploitant est en mesure de distinguer les différentes catégories d'effluents suivants :

- **effluents industriels**, comprenant tous les effluents de process, les eaux des stérilisateurs des lignes Pochon, les eaux de purges des chaudières, les eaux provenant du restaurant, les eaux de lavage des camions, les eaux pluviales collectées sur les aires proches des quais de réception et du local de prétraitement susceptibles d'être polluées en matières organiques ;
- **eaux usées sanitaires** ;
- **eaux pluviales et effluents liés au refroidissement et aux stérilisateurs**, comprenant les eaux pluviales de toiture, les eaux pluviales ayant ruisselé sur les voiries, les eaux des trois stérilisateurs de la ligne Boîtes, les



eaux de dégivrage des évaporateurs et les condensats des groupes de climatisation, l'eau des sècheurs d'air des compresseurs d'air.

#### **ARTICLE 4.3.2. COLLECTE DES EFFLUENTS**

Les effluents pollués ne contiennent pas de substances de nature à gêner le bon fonctionnement des ouvrages de traitement.

La dilution des effluents est interdite. En aucun cas elle ne doit constituer un moyen de respecter les valeurs seuils de rejets fixées par le présent arrêté. Il est interdit d'abaisser les concentrations en substances polluantes des rejets par simples dilutions autres que celles résultant du rassemblement des effluents normaux de l'établissement ou celles nécessaires à la bonne marche des installations de traitement.

Les rejets directs ou indirects d'effluents dans la (les) nappe(s) d'eaux souterraines ou vers les milieux de surface non visés par le présent arrêté sont interdits.

#### **ARTICLE 4.3.3. GESTION DES OUVRAGES : CONCEPTION, DYSFONCTIONNEMENT**

La conception et la performance des installations de traitement (ou de pré-traitement) des effluents aqueux permettent de respecter les valeurs limites imposées au rejet par le présent arrêté. Elles sont entretenues, exploitées et surveillées de manière à réduire au minimum les durées d'indisponibilité ou à faire face aux variations des caractéristiques des effluents bruts (débit, température, composition...) y compris à l'occasion du démarrage ou d'arrêt des installations.

Si une indisponibilité ou un dysfonctionnement des installations de traitement est susceptible de conduire à un dépassement des valeurs limites imposées par le présent arrêté, l'exploitant prend les dispositions nécessaires pour réduire la pollution émise en limitant ou en arrêtant si besoin les fabrications concernées.

Les dispositions nécessaires doivent être prises pour limiter les odeurs provenant du traitement des effluents ou dans les canaux à ciel ouvert (conditions anaérobies notamment).

#### **ARTICLE 4.3.4. ENTRETIEN ET CONDUITE DES INSTALLATIONS DE TRAITEMENT**

Les principaux paramètres permettant de s'assurer de la bonne marche des installations de traitement des eaux polluées sont mesurés périodiquement et portés sur un registre

La conduite des installations est confiée à un personnel compétent disposant d'une formation initiale et continue.

Un registre spécial est tenu sur lequel sont notés les incidents de fonctionnement des dispositifs de collecte, de traitement, de recyclage ou de rejet des eaux, les dispositions prises pour y remédier et les résultats des mesures et contrôles de la qualité des rejets auxquels il a été procédé.

#### **ARTICLE 4.3.5. LOCALISATION DES POINTS DE REJET**

Les réseaux de collecte des effluents générés par l'établissement aboutissent au point de rejet qui présente les caractéristiques suivantes :

Point de rejet vers le milieu récepteur codifié par le présent arrêté	N° E
Coordonnées Lambert II étendu	X : 582 995 ; Y : 2 320 089
Nature des effluents	Eaux pluviales et effluents de refroidissement/stérilisateurs après débourbeur-déshuileur
Exutoire du rejet	Effluents industriels et eaux sanitaires traités Emissaire de rejet en Loire – Ru de Saint Nicolas
Traitement avant rejet	Débourbeur/séparateur hydrocarbure pour les eaux pluviales, Station d'épuration pour les eaux industrielles
Milieu naturel récepteur ou Station de traitement collective	Loire

**Article 4.3.5.1. Repères internes**

Point de rejet interne à l'établissement	N° 1
Coordonnées (Lambert II étendu)	X : 582 948 ; Y : 2 320 138
Nature des effluents	Effluents industriels et eaux usées sanitaires
Débit maximal journalier (m <sup>3</sup> /j)	1 000
Exutoire du rejet	Emissaire
Traitement avant rejet	Prétraitement (dégrilleur 5 mm, tamis 0,5 mm), traitement biologique aérobie de type boues activées faible charge en culture libre avec traitement biologique de l'azote et traitement physico-chimique du phosphore

Point de rejet interne à l'établissement	N° 2
Coordonnées (Lambert II étendu)	X : 582 991 Y: 2 320 087
Nature des effluents	Eaux pluviales, eaux des stérilisateurs ligne Boîtes, eaux de dégivrages évaporateurs et condensats des climatiseurs, eaux des sècheurs d'air des condenseurs
Débit maximal journalier (m <sup>3</sup> /j)	1 000
Exutoire du rejet	Emissaire
Traitement avant rejet	Débourbeur/séparateur hydrocarbure

**ARTICLE 4.3.6. CONCEPTION, AMENAGEMENT ET EQUIPEMENT DES OUVRAGES DE REJET****Article 4.3.6.1. Conception**

Les dispositifs de rejet des effluents liquides sont aménagés de manière à :

- réduire autant que possible la perturbation apportée au milieu récepteur, aux abords du point de rejet, en fonction de l'utilisation de l'eau à proximité immédiate et à l'aval de celui-ci,
- ne pas gêner la navigation (le cas échéant).

Ils doivent, en outre, permettre une bonne diffusion des effluents dans le milieu récepteur.

En cas d'occupation du domaine public, une convention sera passée avec le service de l'Etat compétent.

**Article 4.3.6.2. Aménagement****4.3.6.2.1 Aménagement des points de prélèvements**

Sur chaque ouvrage de rejet d'effluents liquides est prévu un point de prélèvement d'échantillons et des points de mesure (débit, température, concentration en polluant...).

Ces points sont aménagés de manière à être aisément accessibles et permettre des interventions en toute sécurité. Toutes les dispositions doivent également être prises pour faciliter les interventions d'organismes extérieurs à la demande de l'inspection des installations classées.

Les agents des services publics, notamment ceux chargés de la Police des eaux, doivent avoir libre accès aux dispositifs de prélèvement qui équipent les ouvrages de rejet vers le milieu récepteur.

**4.3.6.2.2 Section de mesure**

Ces points sont implantés dans une section dont les caractéristiques (rectitude de la conduite à l'amont, qualité des parois, régime d'écoulement) permettent de réaliser des mesures représentatives de manière à ce que la vitesse n'y soit pas sensiblement ralentie par des seuils ou obstacles situés à l'aval et que l'effluent soit suffisamment homogène.

**Article 4.3.6.3. Equipements**

Les systèmes permettant le prélèvement continu sont proportionnels au débit sur une durée de 24 heures, disposent d'enregistrement et permettent la conservation des échantillons à une température de 4°C.

**ARTICLE 4.3.7. CARACTERISTIQUES GENERALES DE L'ENSEMBLE DES REJETS**

Les effluents rejetés doivent être exempts :

- de matières flottantes,
- de produits susceptibles de dégager, en égout ou dans le milieu naturel, directement ou indirectement, des gaz ou vapeurs toxiques, inflammables ou odorantes,

- de tout produit susceptible de nuire à la conservation des ouvrages, ainsi que des matières déposables ou précipitables qui, directement ou indirectement, sont susceptibles d'entraver le bon fonctionnement des ouvrages.

Les effluents doivent également respecter les caractéristiques suivantes :

- température :  $< 30^{\circ}\text{C}$ ,
- pH : compris entre 5,5 et 8,5,
- couleur : modification de la coloration du milieu récepteur mesurée en un point représentatif de la zone de mélange inférieure à 100 mg Pt/l.

Le pétitionnaire présente sous un délai de six mois :

- les résultats de l'étude technique sur le refroidissement des eaux des Storks et un calendrier de mise en place des solutions envisagées ne dépassant pas un an,
- une solution technique permettant de raccorder les eaux de déconcentration des tours aéroréfrigérantes sur le réseau eaux usées.

La mise en œuvre des solutions concernant les eaux des Storks et les eaux de déconcentration des tours aéroréfrigérantes s'effectue dans les douze mois qui suivent la présentation des solutions techniques.

#### **ARTICLE 4.3.8. GESTION DES EAUX POLLUEES ET DES EAUX RESIDUAIRES INTERNES A L'ETABLISSEMENT**

Les réseaux de collecte sont conçus pour évacuer séparément chacune des diverses catégories d'eaux polluées issues des activités ou sortant des ouvrages d'épuration interne vers les traitements appropriés avant d'être évacuées vers le milieu récepteur autorisé à les recevoir.

#### **ARTICLE 4.3.9. VALEURS LIMITES D'EMISSION DES EAUX RESIDUAIRES APRES EPURATION**

##### **Article 4.3.9.1. Rejets dans le milieu naturel**

L'exploitant est tenu de respecter, avant rejet des eaux résiduares dans le milieu récepteur considéré et après leur épuration, les valeurs limites en concentration et flux ci-dessous définies.

Référence du rejet interne à l'établissement : N ° 1 (cf. repérage du rejet sous l'article 4.3.5.1.)

Débit de référence	Maximal : 1 000 m <sup>3</sup> /j	Moyen journalier : 408 m <sup>3</sup> /j
Paramètre	Concentration maximale (mg/l)	Flux maximal journalier (kg/j)
DCO	90	90
DBO <sub>5</sub>	25	25
MES	30	30
Azote global	10 pendant les mois d'avril à octobre, 15 le reste de l'année	10 pendant les mois d'avril à octobre, 15 le reste de l'année
Phosphore total	2	2

#### **ARTICLE 4.3.10. EAUX PLUVIALES SUSCEPTIBLES D'ETRE POLLUEES**

Les eaux pluviales polluées et collectées dans les installations sont éliminées vers les filières de traitement des déchets appropriées. En l'absence de pollution préalablement caractérisée, elles pourront être évacuées vers le milieu récepteur dans les limites autorisées par le présent arrêté.

#### **ARTICLE 4.3.11. VALEURS LIMITES D'EMISSION DES EAUX PLUVIALES ET DE REFROIDISSEMENT**

L'exploitant est tenu de respecter, avant rejet des eaux pluviales non polluées et des eaux de refroidissement dans le milieu récepteur considéré, les valeurs limites en concentration et flux ci-dessous définies :

Référence du rejet vers le milieu récepteur : N°2 (Cf. repérage du rejet sous l'article 4.3.5.)

Paramètre	Concentration maximale (mg/l)
DCO	90
DBO <sub>5</sub>	25
MES	30
Azote global	10
Phosphore total	2

---

## **TITRE 5 - DECHETS**

---

### **CHAPITRE 5.1 PRINCIPES DE GESTION**

#### **ARTICLE 5.1.1. LIMITATION DE LA PRODUCTION DE DECHETS**

L'exploitant prend toutes les dispositions nécessaires dans la conception, l'aménagement, et l'exploitation de ses installations pour assurer une bonne gestion des déchets de son entreprise et en limiter la production.

A cette fin, il doit :

- limiter à la source la quantité et la toxicité de ses déchets en adoptant des technologies propres ;
- trier, recycler, valoriser ses sous-produits de fabrication ;
- s'assurer du traitement ou du pré-traitement de ses déchets, notamment par voie physico-chimique, biologique ou thermique ;
- s'assurer, pour les déchets ultimes dont le volume doit être strictement limité, d'un stockage dans les meilleures conditions possibles.

#### **ARTICLE 5.1.2. SEPARATION DES DECHETS**

L'exploitant effectue à l'intérieur de son établissement la séparation des déchets (dangereux ou non) de façon à faciliter leur traitement ou leur élimination dans des filières spécifiques.

Les déchets dangereux sont définis par l'article R. 541-8 du code de l'environnement

Les déchets d'emballage visés par les articles R. 543-66 à R. 543-72 du code de l'environnement sont valorisés par réemploi, recyclage ou toute autre action visant à obtenir des déchets valorisables ou de l'énergie.

Les huiles usagées doivent être éliminées conformément aux articles R. 543-3 à R. 543-15 du code de l'environnement et R. 543-40 de ce même code portant réglementation de la récupération des huiles usagées et ses textes d'application (arrêté ministériel du 28 janvier 1999 modifié relatif aux conditions d'élimination des huiles usagées). Elles sont stockées dans des réservoirs étanches et dans des conditions de séparation satisfaisantes, évitant notamment les mélanges avec de l'eau ou tout autre déchet non huileux ou contaminé par des PCB.

Les piles et accumulateurs usagés doivent être éliminés conformément aux dispositions des articles R. 543-127 à R. 543-135 du code de l'environnement relatifs à l'élimination des piles et accumulateurs usagés.

Les pneumatiques usagés doivent être éliminés conformément aux dispositions des articles R. 543-137 à R. 543-151 du code de l'environnement ; ils sont remis à des opérateurs agréés (collecteurs ou exploitants d'installations d'élimination) ou aux professionnels qui utilisent ces déchets pour des travaux publics, de remblaiement, de génie civil ou pour l'ensilage.

Les déchets d'équipements électriques et électroniques sont enlevés et traités selon les dispositions des articles R. 543-196 à R. 543-201 du code de l'environnement.

Les huiles usagées doivent être remises à des opérateurs agréés (ramasseurs ou exploitants d'installations d'élimination).

#### **ARTICLE 5.1.3. CONCEPTION ET EXPLOITATION DES INSTALLATIONS INTERNES DE TRANSIT DES DECHETS**

Les déchets et résidus produits, entreposés dans l'établissement, avant leur traitement ou leur élimination, doivent l'être dans des conditions ne présentant pas de risques de pollution (prévention d'un lessivage par des eaux météoriques, d'une pollution des eaux superficielles et souterraines, des envols et des odeurs) pour les populations avoisinantes et l'environnement.

#### **ARTICLE 5.1.4. DECHETS TRAITES OU ELIMINES A L'EXTERIEUR DE L'ETABLISSEMENT**

L'exploitant traite ou fait éliminer les déchets produits dans des conditions propres à garantir les intérêts visés à l'article L. 511-1 du code de l'environnement. Il s'assure que les installations destinataires (installations de traitement ou intermédiaires) sont régulièrement autorisées ou déclarées à cet effet au titre de la législation sur les installations classées.

#### **ARTICLE 5.1.5. DECHETS TRAITES OU ELIMINES A L'INTERIEUR DE L'ETABLISSEMENT**

Toute élimination de déchets dans l'enceinte de l'établissement est interdite.

### ARTICLE 5.1.6. TRANSPORT

Chaque lot de déchets dangereux expédié vers l'extérieur doit être accompagné du bordereau de suivi établi en application de l'arrêté ministériel du 29 juillet 2005 relatif au bordereau de suivi des déchets dangereux mentionné à l'article R. 541-45 du code de l'environnement.

Les opérations de transport de déchets doivent respecter les dispositions des articles R. 541-49 à R. 541-61 du code de l'environnement relatifs au transport par route au négoce et au courtage de déchets. La liste mise à jour des transporteurs utilisés par l'exploitant, est tenue à la disposition de l'inspection des installations classées.

### ARTICLE 5.1.7. DECHETS PRODUITS PAR L'ETABLISSEMENT

Les principaux déchets générés par le fonctionnement normal des installations ainsi que leur mode de stockage et d'élimination figurent dans le tableau suivant :

Déchets	Code déchet	Tonnage 2009 (t)	Stockage	Destination
DIB	02 02 99	2 027	Extérieur et intérieur local pré-traitement	Enfouissement
Déchets viandeux	02 02 03	2 096	intérieur local pré-traitement	Compostage
Produits non-conformes	02 02 99	337	intérieur local pré-traitement	Valorisation énergétique de la fraction organique
Plastiques	15 01 02	52	Benne après conditionnement en balles	Valorisation matière
Papier/carton	15 01 01	177	Sur palettes ou compacteur	Recyclage
Métaux	20 01 40	21	Benne	Recyclage
Bois	15 01 03	193	Stockage au sol	Recyclage ou valorisation matière
Déchets de tissus animaux	02 02 02	58	Containers à l'intérieur local pré-traitement	Dégradation biologique dans STEP aggro
Boues et eaux usées provenant du curage bassin tampon et local pré-traitement	02 02 04	41	Enlèvement direct par pompage	
Huiles et matières grasses	20 01 25	53	Enlèvement direct par pompage	Incinération
Bigs Bags (plastique)	15 01 02		Sur palettes	Recyclage
Déchets provenant des séparateurs d'hydrocarbures	13 05 08*	17	Enlèvement direct par pompage	Traitement physico-chimique
Emballages contenant des résidus de substances dangereuses	15 01 10*	4	Bidons sur palettes sur rétention	Traitement physico-chimique, recyclage ou incinération
Solvants	14 06 02*	2,7	Bidons sur palettes sur rétention ou enlèvement direct	Valorisation / régénération
Acides	20 01 14*	2	Enlèvement direct par pompage	Traitement physico-chimique
Liquides aqueux de dégraissage	12 03 01*	1,3	Enlèvement direct par pompage	Traitement physico-chimique
Déchets de colle	08 04 09*	0,5	Bidons métalliques sur palettes	Traitement physico-chimique
Accumulateurs au plomb	16 06 01*	0,4	Enlèvement direct	Traitement physico-chimique
Chiffons absorbants	15 02 02*	0,4	Sacs poubelles sur palettes	Traitement physico-chimique / incinération
Tubes fluorescents	20 01 21*	0,2	Cartons	Recyclage

## ARTICLE 5.1.8. EMBALLAGES INDUSTRIELS

Les déchets d'emballages industriels doivent être éliminés dans les conditions des articles R 543-66 à R 543-72 du code de l'environnement relatifs à l'élimination des déchets et à la récupération des matériaux et relatif, notamment, aux déchets d'emballage dont les détenteurs ne sont pas des ménages.

# TITRE 6 PREVENTION DES NUISANCES SONORES ET DES VIBRATIONS

## CHAPITRE 6.1 DISPOSITIONS GENERALES

### ARTICLE 6.1.1. AMENAGEMENTS

L'installation est construite, équipée et exploitée de façon que son fonctionnement ne puisse être à l'origine de bruits transmis par voie aérienne ou solidienne, de vibrations mécaniques susceptibles de compromettre la santé ou la sécurité du voisinage ou de constituer une nuisance pour celle-ci.

Les prescriptions de l'arrêté ministériel du 23 janvier 1997 modifié relatif à la limitation des bruits émis dans l'environnement par les installations classées pour la protection de l'environnement relevant du livre V, titre I, du code de l'environnement, ainsi que les règles techniques annexées à la circulaire ministérielle n° 23 du 23 juillet 1986 relative aux vibrations mécaniques émises dans l'environnement par les installations classées sont applicables.

### ARTICLE 6.1.2. VEHICULES ET ENGINES

Les véhicules de transport, les matériels de manutention et les engins de chantier utilisés à l'intérieur de l'établissement, et susceptibles de constituer une gêne pour le voisinage, sont conformes à la réglementation en vigueur (les engins de chantier doivent répondre aux dispositions des articles R. 517-1 à R. 571-24 du code de l'environnement).

### ARTICLE 6.1.3. APPAREILS DE COMMUNICATION

L'usage de tout appareil de communication par voie acoustique (sirènes, avertisseurs, haut-parleurs ...) gênant pour le voisinage est interdit sauf si leur emploi est exceptionnel et réservé à la prévention ou au signalement d'incidents graves ou d'accidents.

## CHAPITRE 6.2 NIVEAUX ACOUSTIQUES

### ARTICLE 6.2.1. HORAIRES DE FONCTIONNEMENT DE L'INSTALLATION

L'installation fonctionne en 3\*8 ou en 4\*8, 5 à 6 jours par semaine.

### ARTICLE 6.2.2. VALEURS LIMITES D'EMERGENCE

Niveau de bruit ambiant existant dans les zones à émergence réglementée (incluant le bruit de l'établissement)	Emergence admissible pour la période allant de 7 h à 22 h, sauf dimanches et jours fériés	Emergence admissible pour la période allant de 22 h à 7 h, ainsi que les dimanches et jours fériés
Supérieur à 35 dB(A) et inférieur ou égal à 45 dB(A)	6dB(A)	4dB(A)
Supérieur à 45 dB(A)	5 dB(A)	3 dB(A)

### ARTICLE 6.2.3. NIVEAUX LIMITES DE BRUIT

Les niveaux limites de bruit ne doivent pas dépasser en limite de propriété de l'établissement les valeurs suivantes pour les différentes périodes de la journée :

- 70 dB(A) pour la période diurne (allant de 7 h à 22 h, sauf dimanches et jours fériés) ;
- 60 dB(A) pour la période nocturne (allant de 22 h à 7 h ainsi que dimanche et jours fériés).

Les émissions sonores dues aux activités des installations ne doivent pas engendrer une émergence supérieure aux valeurs admissibles fixées dans le tableau ci-dessus, dans les zones à émergence réglementée.

Les zones à émergence réglementée sont définies sur le plan annexé au présent arrêté.

En cas de dépassement des niveaux limites de bruit et/ou des valeurs limites d'émergence, l'exploitant met en place les actions correctives nécessaires dans les délais les plus brefs possibles. Une nouvelle mesure de bruit est réalisée par la suite afin de vérifier l'efficacité des mesures correctives réalisées.

## **CHAPITRE 6.3 VIBRATIONS**

En cas d'émissions de vibrations mécaniques gênantes pour le voisinage ainsi que pour la sécurité des biens ou des personnes, les points de contrôle, les valeurs des niveaux limites admissibles ainsi que la mesure des niveaux vibratoires émis seront déterminés suivant les spécifications des règles techniques annexées à la circulaire ministérielle n° 23 du 23 juillet 1986 relative aux vibrations mécaniques émises dans l'environnement par les installations classées.

## **TITRE 7 - PREVENTION DES RISQUES TECHNOLOGIQUES**

### **CHAPITRE 7.1 PRINCIPES DIRECTEURS**

L'exploitant prend toutes les dispositions nécessaires pour prévenir les incidents et accidents susceptibles de concerner les installations et pour en limiter les conséquences. Il organise sous sa responsabilité les mesures appropriées, pour obtenir et maintenir cette prévention des risques, dans les conditions normales d'exploitation, les situations transitoires et dégradées, depuis la construction jusqu'à la remise en état du site après l'exploitation. Il met en place le dispositif nécessaire pour en obtenir l'application et le maintien ainsi que pour détecter et corriger les écarts éventuels.

### **CHAPITRE 7.2 CARACTERISATION DES RISQUES**

#### **ARTICLE 7.2.1. INVENTAIRE DES SUBSTANCES OU PREPARATIONS DANGEREUSES PRESENTES DANS L'ETABLISSEMENT**

L'exploitant doit avoir à sa disposition des documents lui permettant de connaître la nature et les risques des substances et préparations dangereuses présentes dans les installations, en particulier les fiches de données de sécurité prévues par l'article R. 231-53 du code du travail. Les incompatibilités entre les substances et préparations, ainsi que les risques particuliers pouvant découler de leur mise en œuvre dans les installations considérées sont précisés dans ces documents. La conception et l'exploitation des installations en tiennent compte.

L'inventaire et l'état des stocks des substances ou préparations dangereuses susceptibles d'être présentes dans l'établissement (nature, état physique et quantité, emplacements) en tenant compte des phrases de risques codifiées par la réglementation en vigueur est constamment tenu à jour. Cet inventaire est tenu à la disposition permanente des services de secours et de l'inspection des installations classées.

#### **ARTICLE 7.2.2. ZONAGE DES DANGERS INTERNES A L'ETABLISSEMENT**

L'exploitant identifie les zones de l'établissement susceptibles d'être à l'origine d'incendie, d'émanations toxiques ou d'explosion de par la présence de substances ou préparations dangereuses stockées ou utilisées ou d'atmosphères nocives ou explosibles pouvant survenir soit de façon permanente ou semi-permanente dans le cadre du fonctionnement normal des installations, soit de manière épisodique avec une faible fréquence et de courte durée.

Ces zones sont matérialisées par des moyens appropriés et reportées sur un plan systématiquement tenu à jour.

La nature exacte du risque (atmosphère potentiellement explosible, etc...) et les consignes à observer sont indiquées à l'entrée de ces zones et en tant que de besoin rappelées à l'intérieur de celles-ci. Ces consignes doivent être incluses dans les plans de secours s'ils existent.

### **CHAPITRE 7.3 INFRASTRUCTURES ET INSTALLATIONS**

#### **ARTICLE 7.3.1. ACCES ET CIRCULATION DANS L'ETABLISSEMENT**

L'exploitant fixe les règles de circulation applicables à l'intérieur de l'établissement. Les règles sont portées à la connaissance des intéressés par une signalisation adaptée et une information appropriée.

Les voies de circulation et d'accès sont notamment délimitées, maintenues en constant état de propreté et dégagées de tout objet susceptible de gêner le passage. Ces voies sont aménagées pour que les engins des services d'incendie puissent évoluer sans difficulté.

L'ensemble des installations est efficacement clôturé sur la totalité de sa périphérie.

##### ***Article 7.3.1.1. Contrôle des accès***

Aucune personne étrangère à l'établissement ne doit avoir libre accès aux installations.

L'exploitant prend les dispositions nécessaires au contrôle des accès, ainsi qu'à la connaissance permanente des personnes présentes dans l'établissement.

Le responsable de l'établissement prend toutes dispositions pour que lui-même ou une personne déléguée techniquement compétente en matière de sécurité puisse être alerté et intervenir rapidement sur les lieux en cas de besoin.

#### **Article 7.3.1.2. Caractéristiques minimales des voies**

Les voies auront les caractéristiques minimales suivantes :

- largeur de la bande de roulement : 3,50 m,
- rayon intérieur de giration : 11 m,
- hauteur libre : 3,50 m,
- résistance à la charge : 13 tonnes par essieu.

#### **ARTICLE 7.3.2. BATIMENTS ET LOCAUX**

Les bâtiments et locaux sont conçus et aménagés de façon à pouvoir détecter rapidement un départ d'incendie et s'opposer à la propagation d'un incendie.

A l'intérieur des ateliers, les allées de circulation sont aménagées et maintenues constamment dégagées pour faciliter la circulation et l'évacuation du personnel ainsi que l'intervention des secours en cas de sinistre.

#### **ARTICLE 7.3.3. INSTALLATIONS ELECTRIQUES – MISE A LA TERRE**

Les installations électriques doivent être conçues, réalisées et entretenues conformément aux normes en vigueur.

La mise à la terre est effectuée suivant les règles de l'art.

Le matériel électrique est entretenu en bon état et reste en permanence conforme en tout point à ses spécifications techniques d'origine.

Les conducteurs sont mis en place de manière à éviter tout court-circuit.

Une vérification de l'ensemble de l'installation électrique est effectuée au minimum une fois par an par un organisme compétent qui mentionnera très explicitement les défauts relevés dans son rapport. L'exploitant conservera une trace écrite des éventuelles mesures correctives prises.

##### **Article 7.3.3.1. Zones à atmosphère explosible**

Les dispositions de l'article 2 de l'arrêté ministériel du 31 mars 1980, portant réglementation des installations électriques des établissements réglementés au titre de la législation sur les installations classées et susceptibles de présenter des risques d'explosion, sont applicables à l'ensemble des zones de risque d'atmosphère explosive de l'établissement. Le plan des zones à risques d'explosion est porté à la connaissance de l'organisme chargé de la vérification des installations électriques.

Dans les zones où des atmosphères explosives définies conformément l'article 7.2.2. du présent arrêté peuvent se présenter les appareils doivent être réduits au strict minimum. Ils doivent être conformes aux dispositions du décret n° 96-1010 du 19 novembre 1996 modifié relatif aux appareils et systèmes de protection destinés à être utilisés en atmosphère explosive.

Les masses métalliques contenant et/ou véhiculant des produits inflammables et explosibles susceptibles d'engendrer des charges électrostatiques sont mises à la terre et reliées par des liaisons équipotentielles.

#### **ARTICLE 7.3.4. CHAUFFERIES**

S'il existe une chaufferie, celle-ci est située dans un local exclusivement réservé à cet effet, extérieur aux bâtiments de stockage ou d'exploitation ou isolés par une paroi de degré REI 120. Toute communication éventuelle entre le local et ces bâtiments se fait soit par un sas équipé de deux blocs-portes pare-flamme de degré une demi-heure, munis d'un ferme-porte, soit par une porte coupe-feu de degré EI120.

A l'extérieur de la chaufferie sont installés :

- une vanne sur la canalisation d'alimentation des brûleurs permettant d'arrêter l'écoulement du combustible ;
- un coupe-circuit arrêtant le fonctionnement de la pompe d'alimentation en combustible ;
- un dispositif sonore d'avertissement, en cas de mauvais fonctionnement des brûleurs ou un autre système d'alerte d'efficacité équivalente.

Le chauffage des bâtiments de stockage ou d'exploitation ne peut être réalisé que par eau chaude, vapeur produite par un générateur thermique ou autre système présentant un degré de sécurité équivalent. Les systèmes de chauffage par aérotherme à gaz ne sont pas autorisés dans les bâtiments de stockage ou d'exploitation.



Dans le cas d'un chauffage par air chaud pulsé de type indirect produit par un générateur thermique, toutes les gaines d'air chaud sont entièrement réalisées en matériaux A2 s1 d0 (M0). En particulier, les canalisations métalliques, lorsqu'elles sont calorifugées, ne sont garnies que de calorifuges en matériaux A2 s1 d0 (M0). Des clapets coupe-feu sont installés si les canalisations traversent une paroi.

Les moyens de chauffage des postes de conduite des engins de manutention, s'ils existent, présentent les mêmes garanties de sécurité que celles prévues pour les locaux dans lesquels ils circulent.

Les moyens de chauffage des bureaux de quais, s'ils existent, présentent les mêmes garanties de sécurité que celles prévues pour les locaux dans lesquels ils sont situés.

## **ARTICLE 7.3.5. PROTECTION CONTRE LA FOUDRE**

### ***Article 7.3.5.1. Dispositifs de protection***

Les installations sur lesquelles une agression par la foudre peut être à l'origine d'événements susceptibles de porter gravement atteinte, directement ou indirectement à la sécurité des installations, à la sécurité des personnes ou à la qualité de l'environnement, sont protégées contre la foudre en application de l'arrêté ministériel en vigueur.

Les systèmes de protection contre la foudre sont conformes aux normes françaises ou à toute norme équivalente en vigueur dans un Etat membre de l'Union Européenne. En particulier, les composants de protection contre la foudre doivent être conformes à la série des normes NF EN 50164 : « Composants de Protection contre la Foudre (CPF) ».

### ***Article 7.3.5.2. Vérification des dispositifs de protection***

Les agressions de la foudre sur le site sont enregistrées. En cas de coup de foudre enregistré, une vérification visuelle des dispositifs de protection concernés est réalisée dans un délai maximum d'un mois, par un organisme compétent.

L'installation des protections fait l'objet d'une vérification complète par un organisme compétent, distinct de l'installateur, au plus tard six mois après leur installation.

A compter du 1<sup>er</sup> janvier 2012, une vérification annuelle visuelle et une vérification complète tous les deux ans sont réalisées par un organisme compétent. Les installations sont vérifiées conformément à la norme NF EN 62305-3.

Jusqu'au 1<sup>er</sup> janvier 2012, les équipements des installations existantes, mis en place en application d'une réglementation antérieure font l'objet d'une surveillance conformément à la norme NF C 17-100.

L'exploitant tient à disposition de l'inspection des installations classées l'analyse du risque foudre, l'étude technique, la notice de vérification et de maintenance, le carnet de bord et les rapports de vérification de ses installations. Ces documents sont mis à jour conformément aux dispositions de l'arrêté ministériel en vigueur.

Si l'une des vérifications menées par l'exploitant fait apparaître la nécessité d'une remise en état, celle-ci est réalisée dans un délai maximum d'un mois.

## **CHAPITRE 7.4 GESTION DES OPERATIONS PORTANT SUR DES SUBSTANCES DANGEREUSES**

### **ARTICLE 7.4.1. CONSIGNES D'EXPLOITATION DESTINEES A PREVENIR LES ACCIDENTS**

Les opérations comportant des manipulations susceptibles de créer des risques, en raison de leur nature ou de leur proximité avec des installations dangereuses, et la conduite des installations, dont le dysfonctionnement aurait par leur développement des conséquences dommageables pour le voisinage et l'environnement (phases de démarrage et d'arrêt, fonctionnement normal, entretien...) font l'objet de procédures et instructions d'exploitation écrites et contrôlées.

### **ARTICLE 7.4.2. SURVEILLANCE DE L'INSTALLATION**

L'exploitation doit se faire sous la surveillance de personnes nommément désignées par l'exploitant et ayant une connaissance de la conduite de l'installation et des dangers et inconvénients des produits stockés ou utilisés dans l'installation.

### **ARTICLE 7.4.3. VERIFICATIONS PERIODIQUES**

Les installations, appareils et stockages dans lesquels sont mises en œuvre ou entreposées des substances et préparations dangereuses, ainsi que les divers moyens de secours et d'intervention font l'objet de vérifications périodiques. Il convient, en particulier, de s'assurer du bon fonctionnement de conduite et des dispositifs de sécurité.

### **ARTICLE 7.4.4. INTERDICTION DE FEUX**

Il est interdit d'apporter du feu ou une source d'ignition sous une forme quelconque dans les zones de dangers présentant des risques d'incendie ou d'explosion sauf pour les interventions ayant fait l'objet d'un permis d'intervention spécifique.

### **ARTICLE 7.4.5. FORMATION DU PERSONNEL**

Outre l'aptitude au poste occupé, les différents opérateurs et intervenants sur le site, y compris le personnel intérimaire, reçoivent une formation sur les risques inhérents des installations, la conduite à tenir en cas d'incident ou accident et, sur la mise en œuvre des moyens d'intervention.

Des mesures sont prises pour vérifier le niveau de connaissance et assurer son maintien.

Cette formation comporte notamment :

- toutes les informations utiles sur les produits manipulés, les réactions chimiques et opérations de fabrication mises en œuvre,
- les explications nécessaires pour la bonne compréhension des consignes,
- des exercices périodiques de simulation d'application des consignes de sécurité prévues par le présent arrêté, ainsi qu'un entraînement régulier au maniement des moyens d'intervention affectés à leur unité,
- un entraînement périodique à la conduite des unités en situation dégradée vis-à-vis de la sécurité et à l'intervention sur celles-ci,
- une sensibilisation sur le comportement humain et les facteurs susceptibles d'altérer les capacités de réaction face au danger.

### **ARTICLE 7.4.6. TRAVAUX D'ENTRETIEN ET DE MAINTENANCE**

Tous les travaux d'extension, modification ou maintenance dans les installations ou à proximité des zones à risque inflammable, explosible et toxique sont réalisés sur la base d'un dossier préétabli définissant notamment leur nature, les risques présentés, les conditions de leur intégration au sein des installations ou unités en exploitation et les dispositions de conduite et de surveillance à adopter.

Les travaux conduisant à une augmentation des risques (emploi d'une flamme ou d'une source chaude par exemple) ne peuvent être effectués qu'après délivrance d'un « permis d'intervention » et éventuellement d'un « permis de feu » et en respectant une consigne particulière.

Le « permis d'intervention » et éventuellement le « permis de feu » et la consigne particulière doivent être établis et visés par l'exploitant ou une personne qu'il aura nommément désignée. Lorsque les travaux sont effectués par une entreprise extérieure, le « permis d'intervention » et éventuellement le « permis de feu » et la consigne particulière doivent être signés par l'exploitant et l'entreprise extérieure ou les personnes qu'ils auront nommément désignées.

#### ***Article 7.4.6.1. Contenu du permis de travail, de feu***

Le permis rappelle notamment :

- les motivations ayant conduit à sa délivrance,
- la durée de validité,
- la nature des dangers,
- le type de matériel pouvant être utilisé,
- les mesures de prévention à prendre, notamment les vérifications d'atmosphère, les risques d'incendie et d'explosion, la mise en sécurité des installations,
- les moyens de protection à mettre en œuvre notamment les protections individuelles, les moyens de lutte (incendie, etc...) mis à la disposition du personnel effectuant les travaux.

Tous les travaux ou interventions sont précédés, immédiatement avant leur commencement, d'une visite sur les lieux destinée à vérifier le respect des conditions prédéfinies.

A l'issue des travaux et avant la reprise de l'activité, une réception est réalisée par l'exploitant ou son représentant et le représentant de l'éventuelle entreprise extérieure pour vérifier leur bonne exécution, et l'évacuation du matériel de chantier : la disposition des installations en configuration normale est vérifiée et attestée.

Certaines interventions prédéfinies, relevant de la maintenance simple et réalisée par le personnel de l'établissement peuvent faire l'objet d'une procédure simplifiée.

Les entreprises de sous-traitance ou de services extérieures à l'établissement n'interviennent pour tout travail ou intervention qu'après avoir obtenu une habilitation de l'établissement.

L'habilitation d'une entreprise comprend des critères d'acceptation, des critères de révocation, et des contrôles réalisés par l'établissement.

En outre, dans le cas d'intervention sur des équipements importants pour la sécurité, l'exploitant s'assure :

- en préalable aux travaux, que ceux-ci, combinés aux mesures palliatives prévues, n'affectent pas la sécurité des installations,
- à l'issue des travaux, que la fonction de sécurité assurée par lesdits éléments est intégralement restaurée.

## **CHAPITRE 7.5 PREVENTION DES POLLUTIONS ACCIDENTELLES**

### **ARTICLE 7.5.1. ORGANISATION DE L'ETABLISSEMENT**

Une consigne écrite doit préciser les vérifications à effectuer, en particulier pour s'assurer périodiquement de l'étanchéité des dispositifs de rétention, préalablement à toute remise en service après arrêt d'exploitation, et plus généralement aussi souvent que le justifieront les conditions d'exploitation.

### **ARTICLE 7.5.2. ETIQUETAGE DES SUBSTANCES ET PREPARATIONS DANGEREUSES**

Les fûts, réservoirs et autres emballages, les récipients fixes de stockage de produits dangereux d'un volume supérieur à 800 l portent de manière très lisible la dénomination exacte de leur contenu, le numéro et le symbole de danger défini dans la réglementation relative à l'étiquetage des substances et préparations chimiques dangereuses.

A proximité des aires permanentes de stockage de produits dangereux en récipients mobiles, les symboles de danger ou les codes correspondant aux produits doivent être indiqués de façon très lisible.

### **ARTICLE 7.5.3. RETENTIONS**

Tout stockage fixe ou temporaire d'un liquide susceptible de créer une pollution des eaux ou des sols est associé à une capacité de rétention dont le volume est au moins égal à la plus grande des deux valeurs suivantes :

- 100 % de la capacité du plus grand réservoir,
- 50 % de la capacité des réservoirs associés.

Cette disposition n'est pas applicable aux bassins de traitement des eaux résiduaires.

Pour les stockages de récipients de capacité unitaire inférieure ou égale à 250 l, la capacité de rétention est au moins égale à :

- dans le cas de liquides inflammables, à l'exception des lubrifiants, 50 % de la capacité totale des fûts,
- dans les autres cas, 20 % de la capacité totale des fûts,
- dans tous les cas, 800 l minimum ou égale à la capacité totale lorsque celle-ci est inférieure à 800 l.

La capacité de rétention est étanche aux produits qu'elle pourrait contenir, résiste à l'action physique et chimique des fluides et peut être contrôlée à tout moment. Il en est de même pour son éventuel dispositif d'obturation qui est maintenu fermé en permanence.

Les déchets et résidus produits considérés comme des substances ou préparations dangereuses sont stockés, avant leur revalorisation ou leur élimination, dans des conditions ne présentant pas de risques de pollution (prévention d'un lessivage par les eaux météoriques, d'une pollution des eaux superficielles et souterraines, des envois et des odeurs) pour les populations avoisinantes et l'environnement.

Les stockages temporaires, avant recyclage ou élimination des déchets spéciaux considérés comme des substances ou préparations dangereuses, sont réalisés sur des cuvettes de rétention étanches et aménagées pour la récupération des eaux météoriques.

### **ARTICLE 7.5.4. RESERVOIRS**

L'étanchéité du (ou des) réservoir(s) associé(s) à la rétention doit pouvoir être contrôlée à tout moment.

Les matériaux utilisés doivent être adaptés aux produits utilisés de manière, en particulier, à éviter toute réaction parasite dangereuse. Les réservoirs non mobiles sont, de manière directe ou indirecte, ancrés au sol de façon à résister au moins à la poussée d'Archimède.

Les canalisations doivent être installées à l'abri des chocs et donner toute garantie de résistance aux actions mécaniques, physiques, chimiques ou électrolytiques. Il est en particulier interdit d'intercaler des tuyauteries flexibles entre le réservoir et les robinets ou clapets d'arrêt, isolant ce réservoir des appareils d'utilisation.

L'intégrité des conduites enterrées de Nalco et d'hypochlorite de sodium est contrôlée par la mise en place d'un contrôle différentiel de débit entre le stockage et l'atelier de stérilisation ou par tout autre moyen d'efficacité au moins équivalente.

#### **ARTICLE 7.5.5. REGLES DE GESTION DES STOCKAGES EN RETENTION**

Les réservoirs ou récipients contenant des produits incompatibles ne sont pas associés à une même rétention.

Le stockage des liquides inflammables, ainsi que des autres produits, toxiques, corrosifs ou dangereux pour l'environnement, n'est autorisé sous le niveau du sol que dans des réservoirs installés en fosse maçonnée ou assimilés, et pour les liquides inflammables dans le respect des dispositions du présent arrêté.

L'exploitant veille à ce que les volumes potentiels de rétention restent disponibles en permanence. A cet effet, l'évacuation des eaux pluviales respecte les dispositions du présent arrêté.

#### **ARTICLE 7.5.6. STOCKAGE SUR LES LIEUX D'EMPLOI**

Les matières premières, produits intermédiaires et produits finis considérés comme des substances ou des préparations dangereuses sont limités en quantité stockée et utilisée dans les ateliers au minimum technique permettant leur fonctionnement normal.

#### **ARTICLE 7.5.7. TRANSPORTS - CHARGEMENTS - DECHARGEMENTS**

Les aires de chargement et de déchargement de véhicules citernes sont étanches et reliées à des rétentions dimensionnées selon les règles de l'art. Des zones adéquates sont aménagées pour le stationnement en sécurité des véhicules de transport de matières dangereuses, en attente de chargement ou de déchargement.

Le transport des produits à l'intérieur de l'établissement est effectué avec les précautions nécessaires pour éviter le renversement accidentel des emballages (arrimage des fûts...).

En particulier, les transferts de produits dangereux à l'aide de réservoirs mobiles s'effectuent suivant des parcours bien déterminés et font l'objet de consignes particulières.

Le stockage et la manipulation de produits dangereux ou polluants, solides ou liquides (ou liquéfiés) sont effectués sur des aires étanches et aménagées pour la récupération des fuites éventuelles.

#### **ARTICLE 7.5.8. ELIMINATION DES SUBSTANCES OU PREPARATIONS DANGEREUSES**

L'élimination des substances ou préparations dangereuses récupérées en cas d'accident suit prioritairement la filière déchets la plus appropriée. En tout état de cause, leur éventuelle évacuation vers le milieu naturel s'exécute dans des conditions conformes au présent arrêté.

### **CHAPITRE 7.6 MOYENS D'INTERVENTION EN CAS D'ACCIDENT ET ORGANISATION DES SECOURS**

#### **ARTICLE 7.6.1. DEFINITION GENERALE DES MOYENS**

L'établissement est doté de moyens adaptés aux risques à défendre et répartis en fonction de la localisation de ceux-ci conformément à l'étude de dangers.

#### **ARTICLE 7.6.2. ENTRETIEN DES MOYENS D'INTERVENTION**

Les équipements sont maintenus en bon état, repérés et facilement accessibles.

L'exploitant doit pouvoir justifier, auprès de l'inspection des installations classées, de l'exécution de ces dispositions. Il doit fixer les conditions de maintenance et les conditions d'essais périodiques de ces matériels.

Les dates, les modalités de ces contrôles et les observations constatées doivent être inscrites sur un registre tenu à la disposition des services de la protection civile, d'incendie et de secours et de l'inspection des installations classées.

#### **ARTICLE 7.6.3. RESSOURCES EN EAU ET MOUSSE**

L'exploitant doit disposer de ses propres moyens de lutte contre l'incendie adaptés aux risques à défendre, et au minimum les moyens définis ci-après :

- un volume d'eau de 1 000 m<sup>3</sup> sur deux heures,
- un réseau fixe d'eau incendie protégé contre le gel et alimenté par la réserve. Ce réseau comprend au moins :
- une pomperie incendie comportant capable de fournir aux lances et autres équipements un débit total simultané de 300 m<sup>3</sup>/h minimum avec une pression en sortie de 1 bar minimum ;

- des extincteurs en nombre et en qualité adaptés aux risques, doivent être judicieusement répartis dans l'établissement et notamment à proximité des dépôts de matières combustibles et des postes de chargement et de déchargement des produits et déchets ;
- des robinets d'incendie armés ;
- d'un système d'extinction automatique d'incendie ;
- d'un système de détection automatique d'incendie ;
- des colonnes sèches ;
- des bornes incendies ;
- d'un système d'extinction CO<sub>2</sub> pour l'armoire d'archivage des bureaux, asservi à une détection des fumées.

Les canalisations constituant le réseau d'incendie sont calculées pour obtenir les débits et pressions nécessaires en n'importe quel emplacement.

Le réseau est maillé et comporte des vannes de barrage en nombre suffisant pour que toute section affectée par une rupture, lors d'un sinistre par exemple, soit isolée.

L'exploitant propose, sous trois mois à compter de la signature du présent arrêté, une solution technique permettant de disposer, en plus de la réserve d'eau de 380 m<sup>3</sup> existante, un volume d'eau supplémentaire de 620 m<sup>3</sup>.

L'exploitant met en œuvre la solution technique retenue dans un délai d'un an à compter de la date de proposition.

#### **ARTICLE 7.6.4. CONSIGNES DE SECURITE**

Sans préjudice des dispositions du code du travail, les modalités d'application des dispositions du présent arrêté sont établies, intégrées dans des procédures générales spécifiques et/ou dans les procédures et instructions de travail, tenues à jour et affichées dans les lieux fréquentés par le personnel.

Ces consignes indiquent notamment :

- l'interdiction d'apporter du feu sous une forme quelconque dans les parties de l'installation qui, en raison des caractéristiques qualitatives et quantitatives des matières mises en œuvre, stockées, utilisées ou produites, sont susceptibles d'être à l'origine d'un sinistre pouvant avoir des conséquences directes ou indirectes sur l'environnement, la sécurité publique ou le maintien en sécurité de l'installation,
- les procédures d'arrêt d'urgence et de mise en sécurité de l'installation (électricité, réseaux de fluides),
- les mesures à prendre en cas de fuite sur un récipient ou une canalisation contenant des substances dangereuses, et notamment les conditions d'évacuation des déchets et eaux souillées en cas d'épandage accidentel,
- les moyens d'extinction à utiliser en cas d'incendie,
- la procédure d'alerte avec les numéros de téléphone du responsable d'intervention de l'établissement, des services d'incendie et de secours, etc...,
- la procédure permettant, en cas de lutte contre un incendie, d'isoler le site afin de prévenir tout transfert de pollution vers le milieu récepteur.

#### **ARTICLE 7.6.5. CONSIGNES GENERALES D'INTERVENTION**

Des consignes écrites sont établies pour la mise en œuvre des moyens d'intervention, d'évacuation du personnel et d'appel des secours extérieurs auxquels l'exploitant aura communiqué un exemplaire. Le personnel est entraîné à l'application de ces consignes.

L'établissement dispose d'une équipe d'intervention spécialement formée à la lutte contre les risques identifiés sur le site et au maniement des moyens d'intervention.

Les agents non affectés exclusivement aux tâches d'intervention, devront pouvoir quitter leur poste de travail à tout moment en cas d'appel.

#### **ARTICLE 7.6.6. PROTECTION DES MILIEUX RECEPTEURS**

##### ***Article 7.6.6.1. Bassin de confinement et bassin d'orage***

Les réseaux d'assainissement susceptibles de recueillir l'ensemble des eaux polluées lors d'un accident ou d'un incendie (y compris les eaux d'extinction et de refroidissement) sont raccordés à un bassin de confinement étanche aux produits collectés et d'une capacité minimum de 700 m<sup>3</sup> avant rejet vers le milieu naturel. La vidange suivra les principes imposés par l'article 4.3.10. traitant des eaux pluviales susceptibles d'être polluées.

Le premier flot des eaux pluviales susceptibles d'être polluées par lessivage des toitures, sols, aires de stockage est collecté dans un bassin de confinement d'une capacité minimum de 1000 m<sup>3</sup>.

Ils sont maintenus en temps normal au niveau permettant une pleine capacité d'utilisation. Les organes de commande nécessaires à leur mise en service doivent pouvoir être actionnés en toute circonstance.

## TITRE 8 - CONDITIONS PARTICULIERES APPLICABLES A CERTAINES INSTALLATIONS DE L'ETABLISSEMENT

### CHAPITRE 8.1 EPANDAGE

#### ARTICLE 8.1.1. EPANDAGES AUTORISES

L'exploitant est autorisé à pratiquer l'épandage de ses effluents sur les 373,6 hectares dont la liste des exploitants figure en annexe au présent arrêté, répartis sur les communes de BOU, CHATENOY, DONNERY, MARDIE, SAINT DENIS DE L'HOTEL et SURY-AUX-BOIS.

Les effluents à épandre sont constitués exclusivement des boues provenant de la station d'épuration de la Société MARS PETCARE & FOOD (production estimée à 180 tonnes).

Aucun autre déchet ne pourra être incorporé à ceux-ci en vue d'être épandu.

##### *Article 8.1.1.1. Règles générales*

L'épandage d'effluents sur ou dans les sols agricoles doit respecter les règles définies par les articles 36 à 42 de l'arrêté ministériel du 2 février 1998 modifié relatif aux prélèvements et à la consommation d'eau ainsi qu'aux émissions de toute nature des installations classées pour la protection de l'environnement soumises à autorisation, et par l'arrêté préfectoral du 7 juillet 2009 relatif au quatrième programme d'action à mettre en œuvre en vue de la protection des eaux contre la pollution par les nitrates d'origine agricole.

En particulier, l'épandage ne peut être réalisé que si des contrats ont été établis entre les parties suivantes :

- producteur d'effluents et prestataire réalisant l'opération d'épandage,
- producteur d'effluents et agriculteurs exploitant les terrains.

Ces contrats définissent les engagements de chacun, ainsi que leur durée. L'interdiction de stockage au champ ainsi que les délais d'enfouissement sont mentionnés dans ces contrats.

##### *Article 8.1.1.2. Caractéristiques de l'épandage*

Tout épandage est subordonné à une étude préalable telle que définie à l'article 38 de l'arrêté ministériel du 2 février 1998 susvisé qui devra montrer, en particulier, l'innocuité (dans les conditions d'emplois) et l'intérêt agronomique des produits épandus, l'aptitude des sols à les recevoir, le périmètre d'épandage et les modalités de sa réalisation.

Les effluents à épandre présenteront les caractéristiques suivantes :

Eléments traces métalliques	Teneur limite (en mg/kg de matières sèches)	Flux cumulé maximum apporté en 10 ans (en g/m <sup>2</sup> )
Cadmium	10	0,015
Chrome	1 000	1,5
Cuivre	1 000	1,5
Mercure	10	0,015
Nickel	200	0,3
Plomb	800	1,5
Zinc	3 000	4,5
Chrome + Cuivre + Nickel + Zinc	4 000	6

Composés traces organiques	Teneur limite (en mg/kg de MS)		Flux cumulé maximum apporté par les effluents en 10 ans (en mg.m <sup>-2</sup> )	
	Cas général	Epandage sur pâturage	Cas général	Epandage sur pâturage
Total des 7 principaux PCB (PCB 28,52,101,118, 138,153 et 180)	0,8	0,8	1,2	1,2
Fluoranthène	5	4	7,5	6
Benzo(b)fluoranthène	2,5	2,5	4	4
Benzo(a)pyrène	2	1,5	3	2

Paramètres physico-chimiques :

- température < 30°C ;
- pH compris entre 6.5 et 8.5.

### **Article 8.1.1.3. Quantité maximale annuelle à épandre à l'hectare**

Les doses d'apport sont déterminées en fonction :

- du type de culture et de l'objectif réaliste de rendement,
- des besoins des cultures en éléments fertilisants disponibles majeurs, secondaires et oligo-éléments, tous apports confondus,
- des teneurs en éléments fertilisants dans le sol, les effluents et tous les autres apports,
- des teneurs en éléments ou substances indésirables des effluents à épandre,
- de l'état hydrique du sol,
- de la fréquence des apports sur une même année ou à l'échelle d'une succession de cultures sur plusieurs années,
- du contexte agronomique et réglementaire local (programme d'action).

Elles ne doivent pas dépasser, compte tenu des autres apports fertilisants et toutes origines confondues, les quantités maximales suivantes :

Nature de la culture	N (kg/ha/an)
Prairies naturelles ou prairies artificielles en place toute l'année et en pleine production	350
Autres cultures (sauf légumineuses)	200
Cultures de luzerne	200
Cultures légumineuses autres que luzerne	0

Si la teneur du sol en phosphore extractible Olsen d'un îlot cultural dépasse 80 mg/kg, les doses moyennes d'effluents sont réduites pour ne plus conduire à un enrichissement du sol en phosphore dudit îlot. Ceci peut éventuellement nécessiter une modification du périmètre d'épandage.

### **Article 8.1.1.4. Dispositifs d'entreposage**

Les dispositifs permanents d'entreposage d'effluents (2 silos de 1 200 m<sup>3</sup> chacun) sont dimensionnés pour faire face aux périodes où l'épandage est soit impossible, soit interdit par l'étude préalable.

Ils doivent être étanches et aménagés de sorte à ne pas constituer une source de gêne ou de nuisances pour le voisinage, ni entraîner une pollution des eaux ou des sols par ruissellement ou infiltration.

Le déversement dans le milieu naturel des trop-pleins des ouvrages d'entreposage est interdit.

Les ouvrages d'entreposage à l'air libre sont interdits d'accès aux tiers non autorisés.

### **Article 8.1.1.5. Périodes d'interdiction**

L'épandage est interdit en fonction des critères suivants :

- pendant les périodes où le sol est pris en masse par le gel ou abondamment enneigé ;
- pendant les périodes de forte pluviosité et pendant les périodes où il existe un risque d'inondation ;
- en dehors des terres régulièrement travaillées et des prairies ou forêts exploitées ;
- sur les terrains à forte pente, dans des conditions qui entraîneraient leur ruissellement hors du champ d'épandage ;
- à l'aide de dispositifs d'aéro-aspiration qui produisent des brouillards fins, lorsque les effluents sont susceptibles de contenir des micro-organismes pathogènes.

### **Article 8.1.1.6. Modalités d'épandage**

Les opérations d'épandage sont conduites afin de valoriser au mieux les éléments fertilisants contenus dans les effluents et d'éviter toute pollution des eaux.

Les périodes d'épandage, dans la limite de celles autorisées, et les quantités épandues sont adaptées de manière :

- à assurer l'apport des éléments utiles au sol ou aux cultures sans excéder les besoins, compte tenu des apports de toute nature, y compris les engrais, les amendements et les supports de culture ;
- à empêcher la stagnation prolongée sur les sols, le ruissellement en dehors des parcelles d'épandage, une percolation rapide ;
- à empêcher l'accumulation dans le sol de substances susceptibles à long terme de dégrader sa structure ou de présenter un risque écotoxique ;
- à empêcher le colmatage du sol, notamment par les graisses.

En outre, toutes les dispositions nécessaires sont prises pour qu'en aucune circonstance, ni la stagnation prolongée sur les sols, ni le ruissellement en dehors des parcelles d'épandage, ni une percolation rapide vers les nappes d'eaux souterraines ne puissent se produire. A cet effet, la détermination de la capacité de rétention en eau ainsi que le taux de saturation en eau sera effectuée pour les sols, par parcelles ou groupes de parcelles homogènes du point de vue hydrique.

Sous réserve des prescriptions fixées en application de l'article L. 1321-2 du code de la santé publique, l'épandage d'effluents respecte les distances et délais minima prévus au tableau de l'annexe VII-b de l'arrêté ministériel du 2 février 1998 modifié relatif aux prélèvements et à la consommation d'eau ainsi qu'aux émissions de toute nature des installations classées pour la protection de l'environnement soumises à autorisation.

Les boues sont enfouies le plus tôt possible, dans un délai maximum de quarante-huit heures, pour réduire les nuisances olfactives et les pertes par volatilisation. Ce délai maximum sera réduit à vingt-quatre heures dans le cas où les vents soufflent en direction des tiers.

#### ***Article 8.1.1.7. Programme prévisionnel annuel***

L'exploitant établit un programme prévisionnel annuel d'épandage, en accord avec les exploitants agricoles, au plus tard un mois avant le début des opérations concernées. Ce programme comprend :

- la liste des parcelles ou groupes de parcelles concernées par la campagne, ainsi que la caractérisation des systèmes de culture (cultures implantées avant et après l'épandage, période d'interculture) sur ces parcelles,
- une analyse des sols portant sur des paramètres mentionnés en annexe VII c de l'arrêté ministériel du 2 février 1998 susvisé (caractérisation de la valeur agronomique) choisis en fonction de l'étude préalable,
- une caractérisation de l'effluent à épandre (quantités prévisionnelles, rythme de production, valeur agronomique...),
- les préconisations spécifiques d'utilisation de l'effluent (calendrier et doses d'épandage par unité culturale...),
- l'identification des personnes morales ou physiques intervenant dans la réalisation de l'épandage.

Ce programme prévisionnel est tenu à la disposition de l'inspection des installations classées et est transmis au Préfet avant le début de la campagne d'épandage.

## **CHAPITRE 8.2 PREVENTION DE LA LEGIONELLOSE**

Les prescriptions du présent chapitre sont applicables aux installations de refroidissement par dispersion d'eau dans un flux d'air soumises à autorisation préfectorale au titre de la rubrique n° 2921 de la nomenclature des installations classées.

Sont considérés comme faisant partie de l'installation de refroidissement au sens du présent arrêté l'ensemble des éléments suivants : tours de refroidissement et ses parties internes, échangeurs, l'ensemble composant le circuit d'eau en contact avec l'air (bacs, canalisations, pompes...), ainsi que le circuit d'eau d'appoint (jusqu'au dispositif de protection contre la pollution par retour dans le cas d'un appoint par le réseau public) et le circuit de purge.

L'installation de refroidissement est dénommée « installation » dans les articles 8.2.1. à 8.2.14. du présent arrêté.

### **ARTICLE 8.2.1. IMPLANTATION – AMENAGEMENT**

#### ***Article 8.2.1.1. Règles d'implantation***

Les rejets d'air potentiellement chargé d'aérosols ne sont effectués ni au droit d'une prise d'air, ni au droit d'ouvrants. Les points de rejets sont aménagés de façon à éviter le siphonnage de l'air chargé de gouttellettes dans les conduits de ventilation d'immeubles avoisinants ou les cours intérieures.

#### ***Article 8.2.1.2. Accessibilité***

L'installation de refroidissement doit être aménagée pour permettre les visites d'entretien et les accès notamment aux parties internes, aux bassins et aux parties hautes à la hauteur des rampes de pulvérisation de la tour.

La tour doit être équipée de tous les moyens d'accessibilité nécessaires à son entretien et sa maintenance dans les conditions de sécurité ; ces moyens permettent à tout instant de vérifier l'entretien et la maintenance de la tour.



### **ARTICLE 8.2.2. CONCEPTION**

L'installation doit être conçue pour faciliter les opérations de vidange, nettoyage, désinfection et les prélèvements pour analyses microbiologiques et physico-chimiques. Elle doit être conçue de façon à ce qu'en aucun cas, il n'y ait des tronçons de canalisations constituant des bras morts, c'est-à-dire dans lesquels soit l'eau ne circule pas, soit l'eau circule en régime d'écoulement laminaire. L'installation est équipée d'un dispositif permettant la purge complète de l'eau du circuit. L'exploitant doit disposer des plans de l'installation tenus à jour, afin de justifier des dispositions prévues ci-dessus.

Les matériaux en contact avec l'eau sont choisis en fonction des conditions de fonctionnement de l'installation afin de ne pas favoriser la formation de biofilm, de faciliter le nettoyage et la désinfection et en prenant en compte la qualité de l'eau ainsi que le traitement mis en œuvre afin de prévenir les phénomènes de corrosion, d'entartrage ou de formation de biofilm.

La tour doit être équipée d'un dispositif de limitation des entraînements vésiculaires constituant un passage obligatoire du flux d'air potentiellement chargé de vésicules d'eau, immédiatement avant rejet : le taux d'entraînement vésiculaire attesté par le fournisseur du dispositif de limitation des entraînements vésiculaires est inférieur à 0,01 % du débit d'eau en circulation dans les conditions de fonctionnement normales de l'installation.

### **ARTICLE 8.2.3. SURVEILLANCE DE L'EXPLOITATION**

L'exploitation s'effectue sous la surveillance d'une personne nommément désignée par l'exploitant, formée et ayant une connaissance de la conduite de l'installation et des risques qu'elle présente, notamment du risque lié à la présence de légionelles, ainsi que des dangers et inconvénients des produits utilisés ou stockés dans l'installation.

Toutes les personnes susceptibles d'intervenir sur l'installation sont désignées et formées en vue d'appréhender selon leurs fonctions le risque légionellose associé à l'installation. L'organisation de la formation, ainsi que l'adéquation du contenu de la formation aux besoins sont explicités et formalisés.

L'ensemble des documents justifiant la formation des personnels est tenu à la disposition de l'inspection des installations classées.

Les personnes étrangères à l'établissement ne doivent pas avoir un accès libre aux installations.

### **ARTICLE 8.2.4. ENTRETIEN PREVENTIF, NETTOYAGE ET DESINFECTION DE L'INSTALLATION**

#### ***Article 8.2.4.1. Dispositions générales***

- a) Une maintenance et un entretien adaptés de l'installation sont mis en place afin de limiter la prolifération des légionelles dans l'eau du circuit et sur toutes les surfaces de l'installation en contact avec l'eau du circuit où pourrait se développer un biofilm.
- b) L'exploitant s'assure du bon état et du bon positionnement du dispositif de limitation des entraînements vésiculaires. Lors d'un changement de dispositif de limitation des entraînements vésiculaires, l'exploitant doit s'assurer auprès du fabricant de la compatibilité de ce dernier avec les caractéristiques de la tour.
- c) Un plan d'entretien préventif, de nettoyage et désinfection de l'installation, visant à maintenir en permanence la concentration des légionelles dans l'eau du circuit à un niveau inférieur à 1 000 unités formant colonies par litre d'eau, est mis en œuvre sous la responsabilité de l'exploitant. Le plan d'entretien préventif, de nettoyage et désinfection de l'installation est défini à partir d'une analyse méthodique de risques de développement des légionelles.
- d) L'analyse méthodique de risques de développement des légionelles est menée sur l'installation dans ses conditions de fonctionnement normales (conduite, arrêts complets ou partiels, redémarrages, interventions relatives à la maintenance ou l'entretien) et dans ses conditions de fonctionnement exceptionnelles (changement sur l'installation ou dans son mode d'exploitation).

En particulier, sont examinés quand ils existent :

- les modalités de gestion des installations de refroidissement (et notamment les procédures d'entretien et de maintenance portant sur ces installations) ;

- le cas échéant, les mesures particulières s'appliquant aux installations qui ne font pas l'objet d'un arrêt annuel ;
- les résultats des indicateurs de suivi et des analyses en légionelles ;
- les actions menées en application de l'article 8.2.6. du présent arrêté et la fréquence de ces actions ;
- les situations d'exploitation pouvant ou ayant pu conduire à un risque de développement de biofilm dans le circuit de refroidissement, notamment incidents d'entretien, bras mort temporaire lié à l'exploitation, portions à faible vitesse de circulation de l'eau, portions à température plus élevée.

L'analyse de risque prend également en compte les conditions d'implantation et d'aménagement ainsi que la conception de l'installation.

Cet examen s'appuie notamment sur les compétences de l'ensemble des personnels participant à la gestion du risque légionellose, y compris les sous-traitants susceptibles d'intervenir sur l'installation.

- e) Des procédures adaptées à l'exploitation de l'installation sont rédigées pour définir et mettre en œuvre :
- la méthodologie d'analyse des risques ;
  - les mesures d'entretien préventif de l'installation en fonctionnement pour éviter la prolifération des micro-organismes et en particulier des légionelles ;
  - les mesures de vidange, nettoyage et désinfection de l'installation à l'arrêt ;
  - les actions correctives en cas de situation anormale (dérive des indicateurs de contrôle, défaillance du traitement préventif...) ;
  - l'arrêt immédiat de l'installation dans des conditions compatibles avec la sécurité du site et de l'outil de production.

Ces procédures formalisées sont jointes au carnet de suivi, défini à l'article 8.2.8. du présent arrêté.

#### ***Article 8.2.4.2. Entretien préventif de l'installation en fonctionnement***

L'installation est maintenue propre et dans un bon état de surface pendant toute la durée de son fonctionnement.

Afin de limiter les phénomènes d'entartrage et de corrosion, qui favorisent la formation du biofilm sur les surfaces de l'installation et la prolifération des légionelles, l'exploitant s'assure d'une bonne gestion hydraulique dans l'ensemble de l'installation (régime turbulent) et procède à un traitement régulier à effet permanent de son installation pendant toute la durée de son fonctionnement. Le traitement peut être chimique ou mettre en œuvre tout autre procédé dont l'exploitant a démontré l'efficacité sur le biofilm et sur les légionelles dans les conditions de fonctionnement de l'exploitation.

Dans le cas où un traitement chimique est mis en œuvre, les concentrations des produits sont fixées et maintenues à des niveaux efficaces ne présentant pas de risque pour l'intégrité de l'installation. L'exploitant vérifie la compatibilité des produits de traitement, nettoyage et désinfection utilisés. En particulier, le choix des produits biocides tient compte du pH de l'eau du circuit en contact avec l'air et du risque de développement de souches bactériennes résistantes en cas d'accoutumance au principe actif du biocide. L'exploitant dispose de réserves suffisantes de produits pour faire face à un besoin urgent ou à des irrégularités d'approvisionnement.

Le dispositif de purge de l'eau du circuit permet de maintenir les concentrations minérales à un niveau acceptable en adéquation avec le mode de traitement de l'eau.

Les appareils de traitement et les appareils de mesure sont correctement entretenus et maintenus conformément aux règles de l'art.

#### ***Article 8.2.4.3. Nettoyage et désinfection de l'installation à l'arrêt***

L'installation de refroidissement est vidangée, nettoyée et désinfectée :

- avant la remise en service de l'installation de refroidissement intervenant après un arrêt prolongé ;
- et en tout état de cause au moins une fois par an.

Les opérations de vidange, nettoyage et désinfection comportent :

- une vidange du circuit d'eau ;

- un nettoyage de l'ensemble des éléments de l'installation (tour de refroidissement, bacs, canalisations, garnissages et échangeurs...) ;
- une désinfection par un produit dont l'efficacité vis-à-vis de l'élimination des légionelles a été reconnue ; le cas échéant cette désinfection s'appliquera à tout poste de traitement d'eau situé en amont de l'alimentation en eau du système de refroidissement.

Lors des opérations de vidange, les eaux résiduelles sont soit rejetées dans les bassins de l'établissement, soit récupérées et éliminées dans une station d'épuration ou un centre de traitement des déchets dûment autorisé à cet effet au titre de la législation des installations classées. Les rejets ne doivent pas nuire à la sécurité des personnes, à la qualité des milieux naturels, ni à la conservation des ouvrages, ni au fonctionnement de la station d'épuration dans laquelle s'effectue le rejet.

Lors de tout nettoyage mécanique, des moyens de protection sont mis en place afin de prévenir tout risque d'émissions d'aérosols dans l'environnement. L'utilisation d'un nettoyage à jet d'eau sous pression doit être spécifiquement prévue par une procédure particulière et doit faire l'objet d'un plan de prévention au regard du risque de dispersion de légionelles.

#### **ARTICLE 8.2.5. SURVEILLANCE DE L'EFFICACITE DU NETTOYAGE ET DE LA DESINFECTION**

Un plan de surveillance destiné à s'assurer de l'efficacité du nettoyage et de la désinfection de l'installation est défini à partir des conclusions de l'analyse méthodique des risques menée conformément aux dispositions prévues à l'article 8.2.4. du présent arrêté. Ce plan est mis en œuvre sur la base de procédures formalisées.

L'exploitant identifie les indicateurs physico-chimiques et microbiologiques qui permettent de diagnostiquer les dérives au sein de l'installation. Les prélèvements pour ces diverses analyses sont réalisés périodiquement par l'exploitant selon une fréquence et des modalités qu'il détermine afin d'apprécier l'efficacité des mesures de prévention qui sont mises en œuvre. Toute dérive implique des actions correctives déterminées par l'exploitant.

L'exploitant adapte et actualise la nature et la fréquence de la surveillance pour tenir compte des évolutions de son installation, de ses performances par rapport aux obligations réglementaires et de ses effets sur l'environnement.

##### ***Article 8.2.5.1. Fréquence des prélèvements en vue de l'analyse des légionelles***

La fréquence des prélèvements et analyses des *Legionella* specie selon la norme NF T90-431 est au minimum mensuelle pendant la période de fonctionnement de l'installation.

Si, pendant une période d'au moins douze mois continus, les résultats des analyses mensuelles sont inférieurs à 1 000 unités formant colonies par litre d'eau, la fréquence des prélèvements et analyses des *Legionella* specie selon la norme NF T90-431 pourra être au minimum trimestrielle.

Si un résultat d'une analyse en légionelles est supérieur ou égal à 1 000 unités formant colonies par litre d'eau, ou si la présence de flore interférente rend impossible la quantification de *Legionella* specie, la fréquence des prélèvements et analyses des *Legionella* specie selon la norme NF T90-431 doit être de nouveau au minimum mensuelle.

##### ***Article 8.2.5.2. Modalités de prélèvements en vue de l'analyse des légionelles***

Le prélèvement est réalisé par un opérateur formé à cet effet sur un point du circuit d'eau de refroidissement où l'eau est représentative de celle en circulation dans le circuit et hors de toute influence directe de l'eau d'appoint. Ce point de prélèvement, repéré par un marquage, est fixé sous la responsabilité de l'exploitant de façon à faciliter les comparaisons entre les résultats de plusieurs analyses successives.

La présence de l'agent bactéricide utilisé dans l'installation doit être prise en compte, notamment dans le cas où un traitement continu à base d'oxydant est réalisé : le flacon d'échantillonnage, fourni par le laboratoire, doit contenir un neutralisant en quantité suffisante.

S'il s'agit d'évaluer l'efficacité d'un traitement de choc réalisé à l'aide d'un biocide, ou de réaliser un contrôle sur demande de l'inspection des installations classées, les prélèvements sont effectués juste avant le choc et dans un délai d'au moins quarante-huit heures après celui-ci.

Les dispositions relatives aux échantillons répondent aux dispositions prévues par la norme NF T90-431.

#### **Article 8.2.5.3. Laboratoire en charge de l'analyse des légionelles**

L'exploitant adresse le prélèvement à un laboratoire, chargé des analyses en vue de la recherche des *Legionella* specie selon la norme NF T90-431, qui répond aux conditions suivantes :

- le laboratoire est accrédité selon la norme NF EN ISO/CEI 17025 par le COmité FRançais d'ACcréditation (COFRAC) ou tout autre organisme d'accréditation équivalent européen, signataire de l'accord multilatéral pris dans le cadre de la coordination européenne des organismes d'accréditation ;
- le laboratoire rend ses résultats sous accréditation ;
- le laboratoire participe à des comparaisons interlaboratoires quand elles existent.

#### **Article 8.2.5.4. Résultats de l'analyse des légionelles**

Lesensemencements et les résultats doivent être présentés selon la norme NF T90-431. Les résultats sont exprimés en unité formant colonies par litre d'eau (UFC/L).

L'exploitant demande au laboratoire chargé de l'analyse que lesensemencements dont les résultats font apparaître une concentration en légionelles supérieures à 100 000 UFC/L soient conservés pendant trois mois par le laboratoire.

Le laboratoire d'analyse fournit les informations nécessaires à l'identification de l'échantillon :

- coordonnées de l'installation ;
- date, heure de prélèvement, température de l'eau ;
- nom du préleveur présent ;
- référence et localisation des points de prélèvement ;
- aspect de l'eau prélevée : couleur, dépôt ;
- pH, conductivité et turbidité de l'eau au lieu du prélèvement ;
- nature et concentration des produits de traitements (biocides, biodispersants...) ;
- date de la dernière désinfection choc.

Les résultats obtenus font l'objet d'une interprétation.

L'exploitant s'assure que le laboratoire l'informerait des résultats définitifs et provisoires de l'analyse par des moyens rapides (télécopie, courriel) si :

- le résultat définitif de l'analyse dépasse le seuil de 1 000 unités formant colonies par litre d'eau ;
- le résultat définitif de l'analyse rend impossible la quantification de *Legionella* specie en raison de la présence d'une flore interférente.

#### **Article 8.2.5.5. Prélèvements et analyses supplémentaires**

L'inspection des installations classées peut demander à tout moment la réalisation de prélèvements et analyses supplémentaires, y compris en déclenchant un contrôle de façon inopinée, ainsi que l'identification génomique des souches prélevées dans l'installation par le Centre National de Référence des légionelles (CNR de LYON).

Ces prélèvements et analyses microbiologiques et physico-chimiques sont réalisés par un laboratoire répondant aux conditions définies à l'article 8.2.5.3 du présent arrêté. Une copie des résultats de ces analyses supplémentaires est adressée à l'inspection des installations classées par l'exploitant, dès leur réception.

L'ensemble des frais des prélèvements et analyses sont supportés par l'exploitant.

### **ARTICLE 8.2.6. ACTIONS A MENER EN CAS DE PROLIFERATION DE LEGIONELLES**

#### **Article 8.2.6.1. Actions à mener si la concentration mesurée en *Legionella* specie est supérieure ou égale à 100 000 unités formant colonies par litre d'eau selon la norme NF T90-431**

- a) Si les résultats des analyses en légionelles, selon la norme NF T90-431, réalisées en application de l'ensemble des dispositions qui précèdent, mettent en évidence une concentration en *Legionella* specie supérieure ou égale à 100 000 unités formant colonies par litre d'eau, l'exploitant arrête, dans les meilleurs délais, l'installation de refroidissement, selon une procédure d'arrêt immédiat qu'il a préalablement définie, et réalise la vidange, le nettoyage et la désinfection de l'installation de refroidissement. La procédure d'arrêt immédiat prend en compte le maintien de l'outil et les conditions de sécurité de l'installation, et des installations associées.

Dès réception des résultats selon la norme NF T90-431, l'exploitant en informe immédiatement l'inspection des installations classées par télécopie avec la mention : « urgent et important, tour aéroréfrigérante, dépassement du seuil de 100 000 unités formant colonies par litre d'eau ». Ce document précise :

- les coordonnées de l'installation ;
- la concentration en légionelles mesurée ;
- la date du prélèvement ;
- les actions prévues et leurs dates de réalisation.

- b) Avant la remise en service de l'installation, il procède à une analyse méthodique des risques de développement des légionelles dans l'installation, telle que prévue à l'article 8.2.4.1 du présent arrêté, ou à l'actualisation de l'analyse existante, en prenant notamment en compte la conception de l'installation, sa conduite, son entretien et son suivi. Cette analyse des risques doit permettre de définir les actions correctives visant à réduire les risques de développement des légionelles et de planifier la mise en œuvre des moyens susceptibles de réduire ces risques. Le plan d'actions correctives ainsi que la méthodologie mise en œuvre pour analyser cet incident sont joints au carnet de suivi.

L'exploitant met en place les mesures d'amélioration prévues et définit les moyens susceptibles de réduire le risque. Les modalités de vérification de l'efficacité de ces actions avant et après remise en service de l'installation sont définies par des indicateurs tels que des mesures physico-chimiques ou des analyses microbiologiques.

- c) Après remise en service de l'installation, l'exploitation vérifie immédiatement l'efficacité du nettoyage et des autres mesures prises selon les modalités définies précédemment.

Quarante-huit heures après cette remise en service, l'exploitant réalise un prélèvement, pour analyse des légionelles selon la norme NF T90-431.

Dès réception des résultats de ce prélèvement, un rapport global sur l'incident est transmis à l'inspection des installations classées. L'analyse des risques est jointe au rapport d'incident.

Le rapport précise l'ensemble des mesures de vidange, nettoyage et désinfection mises en œuvre, ainsi que les actions correctives définies et leur calendrier de mise en œuvre.

- d) Les prélèvements et les analyses en *Legionella spec* selon la norme NF T90-431 sont ensuite effectués tous les quinze jours pendant trois mois.

En cas de dépassement de la concentration de 10 000 unités formant colonies par litre d'eau sur un des prélèvements prescrits ci-dessus, l'installation est à nouveau arrêtée dans les meilleurs délais et l'ensemble des actions prescrites ci-dessus sont renouvelées.

***Article 8.2.6.2. Actions à mener si la concentration mesurée en *Legionella spec* est supérieure ou égale à 1 000 unités formant colonies par litre d'eau et inférieure à 100 000 unités formant colonies par litre d'eau***

Si les résultats d'analyses réalisées en application de l'ensemble des dispositions qui précèdent mettent en évidence une concentration en *Legionella spec* selon la norme NF T90-431 supérieure ou égale à 1 000 unités formant colonies par litre d'eau et inférieure à 100 000 unités formant colonies par litre d'eau, l'exploitant prend des dispositions pour nettoyer et désinfecter l'installation de façon à s'assurer d'une concentration en *Legionella spec* inférieure à 1 000 unités formant colonies par litre d'eau.

La vérification de l'efficacité du nettoyage et de la désinfection est réalisée par un prélèvement selon la norme NF T90-431 dans les deux semaines consécutives à l'action corrective.

Le traitement et la vérification de l'efficacité du traitement sont renouvelés tant que la concentration mesurée en *Legionella spec* est supérieure ou égale à 1 000 unités formant colonies par litre d'eau et inférieure à 100 000 unités formant colonies par litre d'eau.

A partir de trois mesures consécutives indiquant des concentrations supérieures à 1 000 unités formant colonies par litre d'eau, l'exploitant doit procéder à l'actualisation de l'analyse méthodique des risques de développement des légionelles dans l'installation, prévue à l'article 8.2.4 du présent arrêté, en prenant notamment en compte la conception de l'installation, sa conduite, son entretien, son suivi. L'analyse des risques doit permettre de définir les actions correctives visant à réduire le risque de développement des légionelles et de planifier la mise en œuvre des moyens susceptibles de réduire ces risques. Le plan d'actions correctives, ainsi que la méthodologie mise en œuvre pour analyser cet incident sont joints au carnet de suivi.

L'exploitant tient les résultats des mesures et des analyses de risques effectuées à la disposition de l'inspection des installations classées.

***Article 8.2.6.3. Actions à mener si le résultat de l'analyse selon la norme NF T90-431 rend impossible la quantification de Legionella specie en raison de la présence d'une flore interférente***

Sans préjudice des dispositions prévues aux articles 8.2.6.1. et 8.2.6.2. du présent arrêté, si le résultat de l'analyse selon la norme NF T90-431 rend impossible la quantification de Legionella specie en raison de la présence d'une flore interférente, l'exploitant prend des dispositions pour nettoyer et désinfecter l'installation de façon à s'assurer d'une concentration en Legionella specie inférieure à 1 000 unités formant colonies par litre d'eau.

**ARTICLE 8.2.7. CAS DE LEGIONELLOSE**

Si un ou des cas de légionellose sont découverts par les autorités sanitaires dans l'environnement de l'installation, sur demande de l'inspection des installations classées :

- l'exploitant fait immédiatement réaliser un prélèvement par un laboratoire répondant aux conditions prévues à l'article 8.2.5.3. du présent arrêté, auquel il confie l'analyse des légionelles selon la norme NF T90-431 ;
- l'exploitant analyse les caractéristiques de l'eau en circulation au moment du prélèvement ;
- l'exploitant procède à un nettoyage et une désinfection de l'installation et analyse les caractéristiques de l'eau en circulation après ce traitement ;
- l'exploitant charge le laboratoire d'expédier toutes les colonies isolées au Centre National de Référence des légionelles (CNR de LYON), pour identification génomique des souches de légionelles.

**ARTICLE 8.2.8. CARNET DE SUIVI**

L'exploitant reporte toute intervention réalisée sur l'installation dans un carnet de suivi qui mentionne :

- les volumes d'eau consommés mensuellement ;
- les périodes de fonctionnement et d'arrêt ;
- les opérations de vidange, nettoyage et désinfection (dates/nature des opérations/identification des intervenants/nature et concentration des produits de traitement/conditions de mise en œuvre) ;
- les fonctionnements pouvant conduire à créer temporairement des bras morts ;
- les vérifications et interventions spécifiques sur les dévésiculeurs ;
- les modifications apportées aux installations ;
- les prélèvements et analyses effectuées : concentration en légionelles, température, conductivité, pH, TH, TAC, chlorures, etc...

Sont annexés aux carnets de suivi :

- le plan des installations, comprenant notamment le schéma de principe à jour des circuits de refroidissement, avec identification du lieu de prélèvement pour analyse, des lieux d'injection des traitements chimiques ;
- les procédures (plan de formation, plan d'entretien, plan de surveillance, arrêt immédiat, actions à mener en cas de dépassement de seuils, méthodologie d'analyse de risques, etc...) ;
- les bilans périodiques relatifs aux résultats des mesures et analyses ;
- les rapports d'incident ;
- les analyses de risques et actualisations successives ;
- les notices techniques de tous les équipements présents dans l'installation.

Le carnet de suivi et les documents annexés sont tenus à la disposition de l'inspection des installations classées.

### **ARTICLE 8.2.9. BILAN**

Les prescriptions de l'article 9.4.1.3. du présent arrêté fixent les modalités de transmission des résultats des analyses de suivi de la concentration en légionelles.

### **ARTICLE 8.2.10. CONTROLE PERIODIQUE**

Dans le mois qui suit la mise en service, puis au minimum tous les deux ans, l'installation fait l'objet d'un contrôle par un organisme agréé au titre de l'article R. 512-71 du code de l'environnement. L'agrément est délivré par le ministère chargé des installations classées à un organisme compétent dans le domaine de la prévention des légionelles. L'accréditation au titre des annexes A, B ou C de la norme NF EN 45004 par le Comité Français d'Accréditation (COFRAC) ou tout autre organisme d'accréditation équivalent européen, signataire de l'accord multilatéral pris dans le cadre de la coordination européenne des organismes d'accréditation peut constituer une justification de cette compétence.

Pour les installations dont un résultat d'analyses présente un dépassement du seuil de concentration en légionelles supérieur ou égal à 100 000 UFC/l d'eau selon la norme NF T90-431, un contrôle est réalisé dans les douze mois qui suivent.

Ce contrôle consiste en une visite de l'installation, une vérification des conditions d'implantation et de conception et des plans d'entretien et de surveillance de l'ensemble des procédures associées à l'installation, et de la réalisation des analyses de risques.

L'ensemble des documents associés à l'installation (carnet de suivi, descriptif des installations, résultats d'analyses physico-chimiques et microbiologiques, bilans périodiques, procédures associées à l'installation, analyses de risques, plans d'actions...) sont tenus à la disposition de l'organisme.

A l'issue de chaque contrôle, l'organisme établit un rapport adressé à l'exploitant de l'installation contrôlée. Ce rapport mentionne les non conformités constatées et les points sur lesquels des mesures correctives ou préventives peuvent être mises en œuvre.

L'exploitant tient le rapport à la disposition de l'inspection des installations classées.

### **ARTICLE 8.2.11. REVISION DE L'ANALYSE DE RISQUES**

Au moins une fois par an, l'analyse méthodique des risques telle que prévue à l'article 8.2.4. du présent arrêté est revue par l'exploitant. Cette révision s'appuie notamment sur les conclusions de la vérification menée en application de l'article ci avant 8.2.10. et sur l'évolution des meilleures technologies disponibles.

Sur la base de la révision de l'analyse des risques, l'exploitant revoit les procédures mises en place dans le cadre de la prévention du risque légionellose et planifie, le cas échéant, les travaux décidés.

Les conclusions de cet examen, ainsi que les éléments nécessaires à sa bonne réalisation (méthodologie, participants, risques étudiés, mesures de prévention, suivi des indicateurs de surveillance, conclusions du contrôle de l'organisme agréé), sont tenus à la disposition de l'inspection des installations classées.

### **ARTICLE 8.2.12. REVISION DE LA CONCEPTION DE L'INSTALLATION**

Le Préfet, sur proposition de l'inspection des installations classées, peut prescrire la réalisation d'un réexamen de la conception de l'installation afin d'améliorer la prévention du risque légionellose.

### **ARTICLE 8.2.13. PROTECTION DES PERSONNELS**

Sans préjudice des dispositions du code du travail, l'exploitant met à disposition des personnels intervenant à l'intérieur ou à proximité de l'installation, et susceptibles d'être exposés par voie respiratoire aux aérosols, des équipements individuels de protection adaptés ou conformes aux normes en vigueur lorsqu'elles existent (masque pour aérosols biologiques, gants...), destinés à les protéger contre l'exposition :

- aux aérosols d'eau susceptibles de contenir des germes pathogènes ;
- aux produits chimiques.

Un panneau, apposé de manière visible, doit signaler l'obligation du port de masque.

Le personnel intervenant sur l'installation ou à proximité de la tour de refroidissement doit être informé des circonstances susceptibles de les exposer aux risques de contamination par les légionelles et de l'importance de consulter rapidement un médecin en cas de signes évocateurs de la maladie.

L'ensemble des documents justifiant l'information des personnels est tenu à la disposition de l'inspection des installations classées et de l'inspection du travail.

#### **ARTICLE 8.2.14. PREVENTION DE LA POLLUTION DES EAUX**

##### ***Article 8.2.14.1. Qualité de l'eau d'appoint***

L'eau d'appoint respecte au niveau du piquage les critères microbiologiques et de matières en suspension suivants :

- Legionella sp < seuil de quantification de la technique normalisée utilisée ;
- numération de germes aérobies revivifiables à 37° C < 1 000 germes/ml ;
- matières en suspension : < 10 mg/l.

Lorsque ces qualités ne sont pas respectées, l'eau d'appoint fait l'objet d'un traitement permettant l'atteinte des objectifs de qualité ci-dessus. Dans ce cas, le suivi de ces paramètres est réalisé au moins deux fois par an dont une pendant la période estivale.

##### ***Article 8.2.14.2. Consommation***

Toutes dispositions doivent être prises pour limiter la consommation d'eau.

##### ***Article 8.2.14.3. Mesure des volumes d'eau rejetée***

La quantité d'eau rejetée doit être mesurée journalièrement ou, à défaut, évaluée à partir d'un bilan matière sur l'eau, tenant compte notamment de la mesure des quantités d'eau prélevées dans le réseau de distribution publique ou dans le milieu naturel.

### **CHAPITRE 8.3 PRESCRIPTIONS PARTICULIERES APPLICABLES AUX INSTALLATIONS DE COMBUSTION (RUBRIQUE 2910)**

#### **ARTICLE 8.3.1. PREVENTION DES RISQUES D'INCENDIE ET D'EXPLOSION**

##### ***Article 8.3.1.1. Accès et éloignement***

L'installation doit être accessible pour permettre l'intervention des services d'incendie et de secours. Elle est desservie, sur au moins une face, par une voie-engin ou par une voie-échelle si le plancher haut du bâtiment est à une hauteur supérieure à 8 mètres par rapport à cette voie.

Les installations doivent être aménagées pour permettre une évacuation rapide du personnel. Les portes doivent s'ouvrir vers l'extérieur et pouvoir être manœuvrées de l'intérieur en toutes circonstances. L'accès aux issues est balisé.

Les chaudières produisant de la vapeur sous une pression supérieure à 0,5 bar ou de l'eau surchauffée à une température de plus de 110 °C doivent être situées à plus de dix mètres de tout local habité ou occupé par des tiers et des bâtiments fréquentés par le public. Les locaux abritant ces chaudières ne doivent pas être surmontés d'étages et doivent être séparés par un mur de tout local voisin occupant du personnel à poste fixe.

##### ***Article 8.3.1.2. Ventilation***

Sans préjudice des dispositions du code du travail, les locaux doivent être convenablement ventilés pour notamment éviter la formation d'une atmosphère explosible ou nocive.

La ventilation doit assurer en permanence, y compris en cas d'arrêt de l'équipement, notamment en cas de mise en sécurité de l'installation, un balayage de l'atmosphère du local, compatible avec le bon fonctionnement des appareils de combustion, au moyen d'ouvertures en parties haute et basse permettant une circulation efficace de l'air ou par tout autre moyen équivalent.

Les locaux doivent être équipés en partie haute de dispositifs permettant l'évacuation des fumées et gaz de combustion dégagés en cas d'incendie (par exemple lanterneaux en toiture, ouvrants en façade ou tout autre moyen équivalent). Les commandes d'ouverture manuelle sont placées à proximité des accès. Le système de désenfumage doit être adapté aux risques particuliers de l'installation.



### **Article 8.3.1.3. Stockages**

Les stockages de combustibles doivent être isolés par rapport aux chaudières, au minimum par un mur coupe-feu de degré 2 heures ou par une distance d'isolement qui ne peut être inférieure à 10 mètres.

La présence de matières dangereuses ou inflammables dans l'installation est limitée aux nécessités de l'exploitation.

### **Article 8.3.1.4. Surveillance des installations**

Les installations doivent être exploitées sous la surveillance permanente d'un personnel qualifié. Il vérifie périodiquement le bon fonctionnement des dispositifs de sécurité et s'assure de la bonne alimentation en combustible des appareils de combustion.

Par dérogation aux dispositions ci-dessus, l'exploitation sans surveillance humaine permanente est admise lorsque l'installation répond aux dispositions des textes et normes en vigueur relatifs à l'exploitation sans présence humaine permanente.

L'exploitant consigne par écrit les procédures de reconnaissance et de gestion des anomalies de fonctionnement ainsi que celles relatives aux interventions du personnel et aux vérifications périodiques du bon fonctionnement de l'installation et des dispositifs assurant sa mise en sécurité. Ces procédures précisent la fréquence et la nature des vérifications à effectuer pendant et en dehors de la période de fonctionnement de l'installation.

En cas d'anomalies provoquant l'arrêt de l'installation, celle-ci doit être protégée contre tout déverrouillage intempestif. Toute remise en route automatique est alors interdite. Le réarmement ne peut se faire qu'après élimination des défauts par du personnel d'exploitation, au besoin après intervention sur le site.

### **Article 8.3.1.5. Formation**

L'ensemble des opérateurs doit avoir reçu une formation initiale adaptée.

Une formation complémentaire annuelle à la sécurité d'une durée minimale d'une journée doit leur être dispensée par un organisme ou un service compétent. Cette formation portera en particulier sur la conduite des installations, les opérations de maintenance, les moyens d'alerte et de secours, la lecture et la mise à jour des consignes d'exploitation.

L'exploitant doit tenir à la disposition de l'inspection des installations classées un document attestant de cette formation : contenu, date et durée de la formation, liste d'émargement.

### **Article 8.3.1.6. Propreté des locaux**

Les locaux doivent être maintenus propres et régulièrement nettoyés, notamment de manière à éviter les amas de matières dangereuses ou polluantes et de poussières susceptibles de s'enflammer ou de propager une explosion. Le matériel de nettoyage doit être adapté aux risques présentés par les produits et poussières.

### **Article 8.3.1.7. Etat des stocks**

L'exploitant tient à jour un état indiquant la nature et la quantité des combustibles et produits stockés auquel est annexé un plan général des stockages.

### **Article 8.3.1.8. Consignes d'exploitation**

La conduite des installations (démarrage et arrêt, fonctionnement normal, entretien...) doit faire l'objet de consignes d'exploitation et de sécurité écrites qui doivent être rendues disponibles pour le personnel. Ces consignes prévoient notamment:

- les modes opératoires ;
- la fréquence de contrôle des dispositifs de sécurité et de traitement des pollutions et nuisances générées par l'installation ;
- les instructions de maintenance et de nettoyage, la périodicité de ces opérations et les consignations nécessaires avant de réaliser ces travaux ;
- les conditions de délivrance des « permis d'intervention » à l'article 8.2.5.9 du présent arrêté ;
- les modalités d'entretien, de contrôle et d'utilisation des équipements de régulation et des dispositifs de sécurité.

Ces consignes sont régulièrement mises à jour.

#### **Article 8.3.1.9. Dispositifs de sécurité**

L'exploitant doit veiller au bon entretien des dispositifs de réglage, de contrôle, de signalisation et de sécurité. Ces vérifications et leurs résultats sont consignés par écrit.

Toute tuyauterie susceptible de contenir du gaz devra faire l'objet d'une vérification annuelle d'étanchéité qui sera réalisée sous la pression normale de service.

Tous les travaux de réparation ou d'aménagement conduisant à une augmentation des risques (emploi d'une flamme ou d'une source chaude, purge des circuits...) ne peuvent être effectués qu'après délivrance d'un « permis d'intervention » et en respectant les règles de consignes particulières.

Toute intervention par point chaud sur une tuyauterie contenant du combustible ne peut être engagée qu'après une purge complète de la tuyauterie concernée. La consignation d'un tronçon de canalisation s'effectue selon un cahier des charges précis défini par l'exploitant. Les obturateurs à opercule, non manœuvrables sans fuite possible vers l'atmosphère, sont interdits à l'intérieur des bâtiments.

A l'issue de tels travaux, une vérification de l'étanchéité de la tuyauterie doit garantir une parfaite intégrité de celle-ci. Cette vérification se fera sur la base de documents prédéfinis et de procédures écrites. Ces vérifications et leurs résultats sont consignés par écrit. Pour des raisons liées à la nécessité d'exploitation, ce type d'intervention pourra être effectué en dérogation au présent alinéa, sous réserve de la rédaction et de l'observation d'une consigne spécifique.

Les soudeurs devront avoir une attestation d'aptitude professionnelle spécifique au mode d'assemblage à réaliser.

#### **Article 8.3.1.10. Prévention des fuites et des incendies**

Les réseaux d'alimentation en combustible doivent être conçus et réalisés de manière à réduire les risques en cas de fuite, notamment dans des espaces confinés. Les canalisations sont en tant que de besoin protégées contre les agressions extérieures (corrosion, choc, température excessive...) et repérées par les couleurs normalisées ou par étiquetage.

Un dispositif de coupure manuelle, indépendant de tout équipement de régulation de débit, doit être placé à l'extérieur des bâtiments pour permettre d'interrompre l'alimentation en combustible liquide ou gazeux des appareils de combustion. Ce dispositif, clairement repéré et indiqué dans des consignes d'exploitation, doit être placé :

- dans un endroit accessible rapidement et en toutes circonstances ;
- à l'extérieur et en aval du poste de livraison et/ou du stockage du combustible.

Il est parfaitement signalé et maintenu en bon état de fonctionnement et comporte une indication du sens de la manœuvre ainsi que le repérage des positions ouverte et fermée.

Pour les installations alimentées en combustible gazeux, la coupure de l'alimentation en gaz sera assurée par deux vannes automatiques<sup>(1)</sup> redondantes, placées en série sur la conduite d'alimentation en gaz à l'extérieur des bâtiments. Ces vannes sont asservies chacune à des capteurs de détection de gaz<sup>(2)</sup> et un pressostat<sup>(3)</sup>.

- (1) Vanne automatique : son niveau de fiabilité est maximum, compte tenu des normes en vigueur relatives à ce matériel.
- (2) Capteur de détection de gaz : une redondance est assurée par la présence d'au moins deux capteurs.
- (3) Pressostat : ce dispositif permet de détecter une chute de pression dans la tuyauterie. Son seuil doit être aussi élevé que possible, compte tenu des contraintes d'exploitation.

Toute la chaîne de coupure automatique (détection, transmission du signal, fermeture de l'alimentation de gaz) est testée périodiquement. La position ouverte ou fermée de ces organes est clairement identifiable par le personnel d'exploitation.

Un dispositif de détection de gaz, déclenchant, selon une procédure préétablie, une alarme en cas de dépassement des seuils de danger, doit être mis en place dans les installations utilisant un combustible gazeux afin de prévenir l'apparition d'une atmosphère explosive.

Ce dispositif doit couper l'arrivée du combustible et interrompre l'alimentation électrique de la chaufferie, à l'exception de l'alimentation des matériels et des équipements destinés à fonctionner en atmosphère explosive, de l'alimentation en très basse tension et de l'éclairage de secours, sans que cette manœuvre puisse provoquer d'arc ou d'étincelle pouvant déclencher une explosion.

L'emplacement des détecteurs de gaz est déterminé par l'exploitant en fonction des risques de fuite et d'incendie. Leur situation est repérée sur un plan. Ils sont contrôlés régulièrement et les résultats de ces contrôles sont consignés par écrit. La fiabilité des détecteurs est adaptée aux exigences de l'article 7.3.3.1 du présent arrêté. Des étalonnages sont régulièrement effectués.

Toute détection de gaz dans l'atmosphère du local, au-delà de 30 % de la Limite Inférieure d'Explosivité (LIE), conduit à la mise en sécurité de tout ou partie de l'installation susceptible d'être en contact avec l'atmosphère explosive ou de conduire à une explosion, sauf les matériels et équipements dont le fonctionnement pourrait être maintenu conformément aux dispositions prévues à l'article 7.3.3.1 du présent arrêté.

Cette mise en sécurité est prévue dans les consignes d'exploitation.

Tout appareil de réchauffage d'un combustible liquide doit comporter un dispositif limiteur de la température, indépendant de sa régulation, protégeant contre toute surchauffe anormale du combustible. Une alarme doit alerter les opérateurs en cas de dérive.

Le parcours des canalisations à l'intérieur des locaux où se trouvent les appareils de combustion est aussi réduit que possible. Par ailleurs, un organe de coupure rapide doit équiper chaque appareil de combustion au plus près de celui-ci.

#### ***Article 8.3.1.11. Dispositifs de mise en sécurité***

Les appareils de combustion sont équipés de dispositifs permettant, d'une part, de maîtriser leur bon fonctionnement et, d'autre part, en cas de défaut, de mettre en sécurité l'appareil concerné et au besoin l'installation.

Les appareils de combustion comportent un dispositif de contrôle de la flamme ou un contrôle de température. Le défaut de son fonctionnement doit entraîner la mise en sécurité des appareils et l'arrêt de l'alimentation en combustible.

### **ARTICLE 8.3.2. ENTRETIEN - MAINTENANCE**

L'exploitant tient à jour un livret ou des documents de maintenance qui comprend notamment les renseignements suivants :

- nom et adresse de l'installation, du propriétaire de l'installation et, éventuellement, de l'entreprise chargée de l'entretien ;
- caractéristiques du local « combustion », des installations de stockage du combustible, des générateurs de l'équipement de chauffe ;
- caractéristiques des combustibles préconisées par le constructeur, résultats des mesures de viscosité du fioul lourd et de sa température de réchauffage, mesures prises pour assurer le stockage du combustible, l'évacuation des gaz de combustion et leur température à leur débouché, le traitement des eaux ;
- désignation des appareils de réglage des feux et de contrôle ;
- dispositions adoptées pour limiter la pollution atmosphérique ;
- conditions générales d'utilisation de la chaleur ;
- résultat des mesures et vérifications et visa des personnes ayant effectué ces opérations, consignation des observations faites et suites données ;
- grandes lignes de fonctionnement et incidents d'exploitation assortis d'une fiche d'analyse ;
- consommation annuelle de combustible ;
- indications relatives à la mise en place, au remplacement et à la réparation des appareils de réglage des feux et de contrôle ;
- indications des autres travaux d'entretien et opérations de nettoyage et de ramonage ;

- indications de toutes les modifications apportées à l'installation, ainsi qu'aux installations connexes, ayant une incidence en matière de sécurité ou d'impact sur l'environnement.

## **CHAPITRE 8.4 PRESCRIPTIONS RELATIVES AUX EMISSIONS DE COV**

### **ARTICLE 8.4.1. GENERALITES**

On entend par « Composé Organique Volatil » (COV) tout composé organique, à l'exclusion du méthane, ayant une pression de vapeur de 0,01 kPa ou plus à une température de 293,15° Kelvin ou ayant une volatilité correspondante dans des conditions d'utilisation particulières.

On entend par « solvant organique » tout COV utilisé seul ou en association avec d'autres agents, sans subir de modification chimique, pour dissoudre des matières premières, des produits ou des déchets, ou utilisé comme solvant de nettoyage pour dissoudre des salissures, ou comme dissolvant, dispersant, correcteur de viscosité, correcteur de tension superficielle, plastifiant ou agent protecteur.

On entend par « consommation de solvants organiques » la quantité totale de solvants organiques utilisée dans une installation sur une période de douze mois, diminuée de la quantité de COV récupérée en interne en vue de leur réutilisation. On entend par « réutilisation » l'utilisation à des fins techniques ou commerciales, y compris en tant que combustible, de solvants organiques récupérés dans une installation. N'entrent pas dans la définition de « réutilisation » les solvants organiques récupérés qui sont évacués définitivement comme déchets.

On entend par « utilisation de solvants organiques » la quantité de solvants organiques, à l'état pur ou dans les préparations, qui est utilisée dans l'exercice d'une activité, y compris les solvants recyclés à l'intérieur ou à l'extérieur de l'installation, qui sont comptés chaque fois qu'ils sont utilisés pour l'exercice de l'activité.

On entend par « émission diffuse de COV » toute émission de COV dans l'air, le sol et l'eau, qui n'a pas lieu sous la forme d'émissions canalisées.

Pour le cas spécifique des COV, cette définition couvre, sauf indication contraire, les émissions retardées dues aux solvants contenus dans les produits finis.

### **ARTICLE 8.4.2. EMISSIONS DE COMPOSES ORGANIQUES VOLATILS**

#### ***Article 8.4.2.1. Définition des valeurs limites***

Pour les valeurs limites de rejets fixées par le présent arrêté :

- le débit des effluents est exprimé  $\text{m}^3$  par heure rapporté à des conditions normalisées de température (273 °K) et de pression (101,3 kPa) après déduction de la vapeur d'eau (gaz secs),
- les concentrations en polluants sont exprimées en gramme(s) ou milligramme(s) par mètre cube rapportées aux mêmes conditions normalisées et, lorsque cela est spécifié, à une teneur de référence en oxygène ou gaz carbonique,
- les valeurs limites de rejets s'imposent à des prélèvements, mesures ou analyses moyens réalisés sur une durée qui est fonction des caractéristiques de l'effluent contrôlé, de l'appareil utilisé et du polluant, et voisine d'une demi-heure,
- sauf autorisation explicite, la dilution des effluents est interdite et ne constitue pas un moyen de traitement.

Les valeurs limites des émissions canalisées sont données en équivalent carbone. Les valeurs limites d'émissions diffuses sont données en solvants vrais.

#### ***Article 8.4.2.2. Plan de Gestion des Solvants (PGS)***

L'établissement consomme de l'ordre de 1 800 kg de solvants par an.

L'exploitant met en place un Plan de Gestion de Solvants (PGS), mentionnant notamment les entrées et les sorties de solvants de l'installation.

Ce plan est tenu à la disposition de l'inspection des installations classées.

Le PGS peut-être établi conformément au guide INERIS en vigueur à la date de réalisation ou de mise à jour du plan (décembre 2003 au jour de notification du présent arrêté).

Les masses mises en œuvre dans le PGS sont exprimées en tonnes de solvants et non en équivalent carbone.

### **Article 8.4.2.3. Valeurs limites d'émission**

#### **8.4.2.3.1 Composés organiques volatils**

Le flux horaire total de composés organique volatils ne dépasse pas 2 kg/h.

#### **8.4.2.3.2 Composés organiques volatils visés au point 19 de l'article 30 de l'arrêté ministériel du 2 février 1998 modifié relatif aux prélèvements et à la consommation d'eau ainsi qu'aux émissions de toute nature des installations classées pour la protection de l'environnement soumises à autorisation : imprimerie**

L'exploitant met en œuvre une technique d'impression (jet d'encre) non référencée au point 19.

#### **8.4.2.3.3 Composés organiques volatils visés au point 20 de l'article 30 de l'arrêté ministériel du 2 février 1998 susvisé : Application de revêtement adhésif sur support quelconque**

Les colles thermodurcissables mises en œuvre par l'exploitant ne contiennent pas de solvant.

#### **8.4.2.3.4 Composés organiques volatils visés au point 36 de l'article 30 de l'arrêté ministériel du 2 février 1998 susvisé : nettoyage de surfaces**

La consommation de solvants (167 kg) est inférieure à 2 tonnes par an.

#### **8.4.2.3.5 Composés organiques volatils halogénés étiquetés en R40 de l'arrêté ministériel du 2 février 1998 susvisé**

L'exploitant ne met pas en œuvre de solvants halogénés étiquetés en R40.

#### **8.4.2.3.6 Composés organiques volatils étiquetés en R45, R46, R49, R60, R61:**

L'exploitant ne met pas en œuvre de solvants halogénés étiquetés R 45, R 46, R 49, R 60 ou R 61.

## **CHAPITRE 8.5 PRESCRIPTIONS RELATIVES A L'UTILISATION DE SUBSTANCES RADIOACTIVES (ETABLISSEMENT SOUMIS A AUTORISATION)**

Les dispositions du présent arrêté relatives à l'utilisation, l'entreposage ou la fabrication de sources radioactives ne dispensent pas l'exploitant du respect des autres réglementations afférentes et notamment celles relatives aux transports de matières dangereuses et à la protection des travailleurs.

### **ARTICLE 8.5.1. GENERALITES**

Les présentes dispositions s'appliquent à l'ensemble des activités décrites ci après mettant en œuvre des substances radioactives précisées dans le tableau de l'article 8.5.2. du présent arrêté.

### **ARTICLE 8.5.2. RADIOELEMENTS MIS EN ŒUVRE**

Les radioéléments mis en œuvre sont les suivants :

<b>Localisation</b>	<b>Radioéléments</b>	<b>Activités détenues</b>
Contrôle de remplissage boîtes	AM241	4 sources de 1,67 GBq/unité soit $Q = 6,68.10^5$

### **ARTICLE 8.5.3. EXPLOITATION**

L'exploitation des sources radioactives se fait sous la responsabilité de M. Patrice CHANGENOT détenteur de l'autorisation de détention et nommément désigné dans le dossier concernant la modification de l'autorisation de détention et d'utilisation de sources radioactives scellées au sein de la Société MARS PETCARE & FOOD implantée sur le territoire de la commune de SAINT DENIS DE L'HOTEL, boulevard des Chenâts, transmis par courrier du 5 juin 2008, complété par courriers des 8 et 24 octobre 2008 et du 30 janvier 2009.

L'exploitant met en place un service compétent en radioprotection. Les personnes qui composent le service sont nommément désignées dans le dossier demandé à l'article 8.5.11. du présent arrêté.

L'exploitant informe le Préfet de l'identité des personnes désignées ci-dessus dès notification du présent arrêté puis à chaque modification de cette désignation, conformément aux dispositions visées à l'article 8.5.11. du présent arrêté.

Les sources scellées doivent être restituées au fournisseur tous les dix ans.

En cas de demande de prolongation au-delà de dix ans d'une source scellée, l'exploitant doit fournir, comme justificatif de sa demande, les informations et éléments suivants :

- engagement du fournisseur du maintien des caractéristiques de la source,
- résultat des derniers contrôles des sources scellées,
- engagement de reprise par le fournisseur à l'issue de la prolongation.

#### **ARTICLE 8.5.4. ENREGISTREMENT**

L'enregistrement à l'Institut de Radioprotection et de Sûreté Nucléaire des cessions ou acquisitions et le suivi est obligatoire pour toute source scellée ou non scellée conformément à l'article R. 133-47 du code de la santé publique.

En dehors des heures d'emploi, les sources scellées et non scellées sont conservées dans des conditions telles que leur protection contre le vol et l'incendie soit convenablement assurée. Elles seront notamment stockées dans des logements ou coffres appropriés fermés à clef dans les cas où elles ne sont pas fixées à une structure inamovible ; Ces entreposages comportent la signalétique adaptée aux risques radiologiques.

L'exploitant tient à jour un registre où sont consignés :

- les mouvements de sources (entrée / sortie),
- les activités concernées par les mouvements.

Ce registre est visé, à chaque évènement, par la personne compétente en radioprotection.

Un plan à jour des zones d'entreposage et de manipulation est tenu à disposition de l'inspection des installations classées. Ce plan est transmis pour information aux services d'incendie et de secours.

Toute anomalie non expliquée dans les décomptes, toute perte ou vol devra être déclaré au Préfet et à l'inspection des installations classées dans les vingt-quatre heures. La déclaration de perte ou de vol mentionne notamment :

- la nature des radioéléments,
- leur activité,
- les types et numéros d'identification des sources scellées,
- le ou les fournisseurs,
- la date et les circonstances détaillées de l'accident ou de sa découverte.

Une perte non expliquée de radioéléments doit être suivie de :

- la réalisation d'une campagne de recherche active réalisée en présence d'un organisme agréé par les ministres du travail et de la santé en application de l'article R. 1333-44 du code de la santé publique.
- un contrôle sanitaire des personnes habituellement présentes sur le site,
- de la limitation des accès aux tiers de l'établissement.

#### **ARTICLE 8.5.5. SURVEILLANCE**

Un zonage adapté aux risques radiologiques et notamment aux débits de dose équivalente relevés est mis en place. Ce zonage comporte notamment des panneaux réglementaires de signalisation de radioactivité qui sont placés d'une façon apparente à l'entrée des lieux de travail et d'entreposage des sources ou des déchets.

L'usage, la fabrication et l'entreposage ne doivent pas être à l'origine, pour le public, d'une dose efficace ajoutée supérieure à 1 mSv/an.

L'exploitant prend toute disposition de temps, d'écran et de distance pour réduire autant que de possible la dose efficace ajoutée reçue par le public.

L'exploitant s'assure, par un contrôle annuel, du respect du seuil de 1 mSv/an supra, sur la base d'une estimation réaliste des doses résultant des diverses voies d'exposition pour les groupes de référence concernés (article R. 1333-10 du code de la santé publique complété par l'arrêté ministériel du 1<sup>er</sup> septembre 2003 définissant les modalités de calcul des doses efficaces et des doses équivalentes résultant de l'exposition des personnes aux rayonnements ionisants).

Les résultats de ce contrôle seront consignés sur un registre qui est tenu à la disposition de l'inspecteur des installations classées.

Des contrôles intermédiaires (tous les trimestres) sont effectués par l'exploitant.

#### **ARTICLE 8.5.6. UTILISATION, ENTREPOSAGE**

Tout récipient, réservoir... contenant des sources doit porter extérieurement, en caractères très lisibles, indélébiles et résistants au feu, la dénomination du produit contenu, son activité exprimée en Becquerels (curies) et la date de la mesure de cette activité.

#### **ARTICLE 8.5.7. CONSIGNES**

Des consignes particulières sont rédigées par la personne physique titulaire de l'autorisation de détention de source. Elles concernent :

- les réactions et personnes à prévenir en cas d'incendie,
- les réactions et personnes à prévenir en cas de vol,
- les opérations de manipulation, de fabrication, d'entreposage et d'évacuation des déchets des substances radioactives.

L'exploitant s'assure de la bonne prise en compte de ces consignes par son personnel et par les intervenants extérieurs.

Les consignes incendie sont clairement affichées dans l'ensemble de l'établissement.

#### **ARTICLE 8.5.8. RISQUE INCENDIE**

Les zones d'entreposage et de manipulation des sources radioactives ne sont pas situées à proximité d'un stockage de produits combustibles (bois, papiers, hydrocarbures...) ou en sont séparées par un mur coupe-feu 2 heures.

Les moyens de secours contre l'incendie dont l'emploi est proscrit sur les substances radioactives présentes dans l'établissement sont signalés.

Les zones d'entreposage et de manipulation des sources radioactives ne commandent ni escalier, ni dégagement quelconque. L'accès en est facile pour les services de secours et permet, en cas de besoin, une évacuation rapide des sources.

Les portes de zones de manipulation ou d'entreposage s'ouvrent vers l'extérieur et doivent fermer à clef. La clef sera détenue par la personne compétente en radioprotection et un double de cette clef sera déposé dans un coffret vitré facilement accessible.

En cas d'incendie concernant ou menaçant des substances radioactives, les services de secours doivent être informés, dès l'alerte, du risque radiologique.

Les services d'incendie appelés à intervenir seront informés du plan des lieux, des emplacements des différentes sources radioactives, des moyens et voies d'évacuation des sources ainsi que des produits extincteurs recommandés ou proscrits pour les substances radioactives présentes dans l'établissement.

#### **ARTICLE 8.5.9. DECHETS**

Les sources usagées ou détériorées seront entreposées dans des locaux dédiés garantissant la sécurité des tiers et du personnel dans l'attente de leur enlèvement.

L'accès aux zones d'entreposage des déchets doit être limité.

Un registre « déchets » présente :

- les dates de transfert des substances vers le local « déchets »,
- les activités des déchets ainsi évacués,
- leurs caractérisations (radioéléments, groupe de radio toxicité)
- la date d'enlèvement pour élimination avec l'activité globale au jour de l'enlèvement, la société en charge de l'enlèvement, la société en charge de l'élimination, les justificatifs (BSFDI) associés.

Les rejets liquides sont interdits dans les réseaux collectifs ou dans le milieu naturel. Ils doivent être considérés comme des déchets et évacués comme tels.

Les résidus de démantèlement de l'installation présentant des risques de contamination ou d'irradiation devront être remis à l'organisme régulièrement autorisé à cet effet. Ils pourront être pris en charge par l'Agence Nationale pour la gestion des Déchets RAdioactifs (A.N.D.R.A.).

#### **ARTICLE 8.5.10. ARRET DE L'INSTALLATION**

Le site devra être décontaminé s'il y a lieu. Cette décontamination sera telle qu'il ne se manifeste, sur le site, aucun des risques et nuisances dus à l'exercice de l'activité nucléaire autorisé.

Le résultat de la décontamination est contrôlé par un organisme tiers compétent dont le rapport sera joint au dossier demandé à l'article R. 512-39-1 du code de l'environnement.

Ledit dossier sera également complété des attestations de reprise des sources radioactives délivrée par le fournisseur.

#### **ARTICLE 8.5.11. DOSSIER DE SUIVI DE L'AUTORISATION DE DETENTION ET D'UTILISATION**

Un dossier relatif aux activités nucléaires exercées dans l'établissement est constitué. Il comporte :

1. le nom de la personne responsable de l'activité nucléaire au sein de l'établissement et ses compétences en radioprotection,
2. les noms des personnes compétentes en radioprotection au sein du service du même nom ainsi qu'une copie de leur qualification à la radioprotection délivrée par des personnes certifiées par des organismes accrédités,
3. le dernier rapport de contrôle effectué par un laboratoire extérieur sur les sources, appareils en contenant et l'ensemble des locaux où sont mises en œuvre, entreposées ou fabriquées des substances radioactives,
4. le résultat du contrôle du respect de la dose efficace engagée ajoutée pour le public,
5. la copie des engagements de reprises des sources périmées (plus de dix ans) par les fournisseurs,
6. les dispositions mises en œuvre pour prévenir et limiter les conséquences d'un incendie,
7. les dispositions de lutte contre le vol,
8. un historique à jour des radioéléments produits, utilisés ou entreposés, de leur activité et de leur destination ; Un plan situant les zones d'entreposage et d'utilisation,
9. le bilan des déchets « nucléaires » éliminés ainsi que des filières utilisées (activités, dates d'enlèvement, modes de transport et transporteurs, destinations),
10. l'engagement de l'exploitant relatif à la mise en place d'un zonage des locaux adaptés aux risques nucléaires de l'installation et d'une surveillance médicale du personnel adaptée aux travaux effectués.

Ce dossier, régulièrement mis à jour et tenu à disposition de l'inspection des installations classées, sera transmis au Préfet à chaque modification de ses points 1 et 2 et au moins tous les cinq ans.

### **CHAPITRE 8.6 PRESCRIPTIONS RELATIVES A L'UTILISATION DE CFC, DE HFC ET DE HCFC**

L'établissement comporte des installations de réfrigération ou de climatisation dont les circuits frigorifiques contiennent chacun plus de 2 kg de fluide frigorigène de type CFC, HCFC ou HFC :

Liste des circuits au 27/01/2010 :

Type de fluide	Localisation	Nb de groupes	Charge totale (kg)
R22 (HFC)	Climatisation des bureaux	33	312
	Equipements et climatisation usine et pochons	25	215
	Divers	9	22
R402A (HFC (contient du R22))		1	7
R404A (HCFC)	Chambre froide -10°C	1	80
	Chambre froide lignes 4	1	180
	Restaurant d'entreprise	8	-
R407C (HCFC)	Extrudeur FEC		60
	PAC Cafétaria		74
R410A (HCFC)		5	8



Il est interdit d'utiliser des fluides frigorigènes à base de CFC pour effectuer la maintenance d'équipement. On entend par maintenance toute opération qui implique une ouverture du circuit frigorifique, et en particulier le retrait, la charge, le remplacement d'une pièce du circuit et, dans certains cas, la réparation de fuite.

Les installations sont conduites, équipées et entretenues conformément aux dispositions des articles R. 543-75 et suivants du code de l'environnement. Les contrôles sont effectués conformément aux dispositions de l'arrêté ministériel du 7 mai 2007 relatif au contrôle d'étanchéité des éléments assurant le confinement des fluides frigorigènes utilisés dans les équipements frigorifiques et climatiques.

Lors de la charge, de la mise en service, de l'entretien ou du contrôle d'étanchéité d'un équipement, s'il est nécessaire de retirer tout ou partie du fluide frigorigène qu'il contient, l'intégralité du fluide ainsi retiré doit être récupérée. Lors du démantèlement d'un équipement, le retrait et la récupération de l'intégralité du fluide frigorigène sont obligatoires.

L'exploitant est tenu de faire procéder à la charge du circuit en fluide frigorigène, à sa mise en service ou à toute autre opération réalisée sur ce circuit qui nécessite une intervention sur le circuit contenant des fluides frigorigènes, par un opérateur remplissant les conditions prévues aux articles R. 543-99 à R. 543-107 du code de l'environnement.

#### **ARTICLE 8.6.1. CONTROLE D'ETANCHEITE**

Pour chaque circuit dont la charge en fluide frigorigène est supérieure à deux kilogrammes, l'exploitant fait procéder, lors de sa mise en service, à un contrôle d'étanchéité des éléments assurant le confinement du fluide frigorigène par un opérateur remplissant les conditions aux articles R. 543-99 à R. 543-107 du code de l'environnement. Ce contrôle est ensuite périodiquement renouvelé selon les dispositions de l'arrêté ministériel du 7 mai 2007 susvisé.

Il est également renouvelé à chaque fois que des modifications ayant une incidence sur le circuit contenant les fluides frigorigènes sont apportées à l'équipement.

Si des fuites de fluides frigorigènes sont contactées lors de ce contrôle, l'opérateur responsable du contrôle en dresse le constat par un document qu'il remet au détenteur de l'équipement, lequel prend toutes mesures pour remédier à la fuite qui a été constatée. Pour les circuits contenant plus de 300 kg de fluides frigorigènes, l'opérateur adresse une copie de ce constat au représentant de l'Etat dans le département.

Toute opération de recharge en fluide frigorigène de circuits présentant des défauts d'étanchéité identifiés est interdite.

Le détenteur d'un circuit contenant plus de 3 kg de fluide frigorigène conserve pendant au moins cinq ans les documents attestant que les contrôles d'étanchéité ont été réalisés, constatant éventuellement l'existence de fuites et faisant état de ce que les réparations nécessaires ont été réalisées, et les tient à disposition des opérateurs intervenant ultérieurement sur l'équipement et de l'administration.

#### **ARTICLE 8.6.2. FICHE D'INTERVENTION**

L'opérateur établit une fiche d'intervention pour chaque opération nécessitant une manipulation des fluides frigorigènes effectuée sur un circuit.

Cette fiche mentionne les coordonnées de l'opérateur, son numéro d'attestation de capacité prévue aux articles R. 543-99 à R. 543-107 du code de l'environnement, ainsi que la date et la nature de l'intervention effectuée. Elle indique la nature, la quantité et la destination du fluide récupéré ainsi que la quantité de fluide éventuellement réintroduite dans cet équipement.

Pour tout circuit dont la charge en fluide frigorigène est supérieure à 3 kg, cette fiche est signée conjointement par l'opérateur et par le détenteur de l'équipement qui conserve l'original. L'opérateur et le détenteur de l'équipement conservent alors une copie de cette fiche pendant une durée d'au moins cinq ans et la tiennent à disposition des opérateurs intervenant ultérieurement sur l'équipement et de l'administration.

L'exploitant tient un registre contenant, par circuit, les fiches d'intervention classées par ordre chronologique.

#### **ARTICLE 8.6.3. OPERATION DE DEGAZAGE**

Toute opération de dégazage dans l'atmosphère d'un fluide frigorigène est interdite, sauf si elle est nécessaire pour assurer la sécurité des personnes. Le détenteur de l'équipement prend toute disposition de nature à éviter le renouvellement de cette opération.

Les opérations de dégazage ayant entraîné ponctuellement une émission de plus de 20 kilogrammes de fluides frigorigènes ou ayant entraîné au cours de l'année civile des émissions cumulées supérieures à 100 kilogrammes sont portées à la connaissance du représentant de l'Etat dans le département par le détenteur de l'équipement.

## **CHAPITRE 8.7 PRESCRIPTIONS PARTICULIERES APPLICABLES AUX ATELIERS DE CHARGE D'ACCUMULATEUR (RUBRIQUE 2925)**

### **ARTICLE 8.7.1. DEFINITIONS**

« Batteries de traction ouvertes, dites non étanches » : accumulateurs servant au déplacement ou au levage d'engins électriques de manutention, dégageant des gaz (hydrogène et oxygène) lors de l'opération de recharge. L'électrolyte est sous forme liquide et ces batteries sont installées dans des coffres métalliques généralement étanches aux liquides.

« Batteries de traction à soupape, à recombinaison des gaz, dites étanches » : accumulateurs servant au déplacement ou au levage d'engins électriques de manutention, mais ne dégageant pas de gaz (hydrogène et oxygène) lors de l'opération de recharge. De plus, l'électrolyte (acide sulfurique) n'est pas sous forme libre (ex : acide gélifié) et ces batteries sont installées dans des coffres métalliques généralement étanches aux liquides.

« Batteries stationnaires ouvertes, dites non étanches » : accumulateurs servant à l'alimentation de secours (éclairage, informatique, télécommunications) dégageant des gaz (hydrogène et oxygène) lors de l'opération de recharge. Ces batteries sont fixes et généralement installées sur des étagères ou dans des armoires.

« Batteries stationnaires à soupape, à recombinaison de gaz, dites étanches » : accumulateurs servant à l'alimentation de secours (éclairage, informatique, télécommunications) , mais ne dégageant pas de gaz (hydrogène et oxygène) lors de l'opération de recharge. Ces batteries sont fixes et généralement installées sur des étagères ou dans des armoires.

### **ARTICLE 8.7.2. IMPLANTATION - AMENAGEMENT**

#### ***Article 8.7.2.1. Règles d'implantation***

L'installation doit être implantée à une distance d'au moins 5 mètres des limites de propriété.

#### ***Article 8.7.2.2. Accessibilité***

Le bâtiment où se situe l'installation doit être accessible pour permettre l'intervention des services d'incendie et de secours. Il est desservi, sur au moins une face, par une voie-engin ou par une voie-échelle si le plancher haut de cette installation est à une hauteur supérieure à 8 mètres par rapport à cette voie.

En cas de local fermé, une des façades est équipée d'ouvrant permettant le passage de sauveteurs équipés.

#### ***Article 8.7.2.3. Ventilation***

Sans préjudice des dispositions du code du travail, les locaux doivent être convenablement ventilés pour éviter tout risque d'atmosphère explosible ou nocive. Le débouché à l'atmosphère de la ventilation doit être placé aussi loin que possible des habitations voisines. Le débit d'extraction est donné par la formule ci-après :

\*Pour les batteries dites ouvertes et les ateliers de charge de batteries :

$$Q = 0,05 \, n \, I$$

Où

Q = débit minimal de ventilation, en m<sup>3</sup>/h

n = nombre total d'éléments de batteries en charge simultanément

I = courant d'électrolyse, en A.

#### ***Article 8.7.2.4. Rétention des aires et locaux de travail***

Le sol des aires et des locaux de stockage ou de manipulation des produits dangereux pour l'homme ou susceptibles de créer une pollution de l'eau ou du sol doit être étanche, incombustible et équipé de façon à pouvoir recueillir ou traiter, conformément à l'article 8.7.4.5. et au titre 5 du présent arrêté, les eaux de lavage et les produits répandus accidentellement ; pour cela un seuil surélevé par rapport au niveau du sol ou tout dispositif équivalent les sépare de l'extérieur ou d'autres aires ou locaux. Les produits recueillis sont de préférence récupérés et recyclés, en cas d'impossibilité traités conformément à l'article 8.7.4.5. et au titre 5 du présent arrêté.

### **ARTICLE 8.7.3. EXPLOITATION**

#### ***Article 8.7.3.1. Surveillance de l'exploitation***

L'exploitation doit se faire sous la surveillance, directe ou indirecte, d'une personne nommément désignée par l'exploitant et ayant une connaissance de la conduite de l'installation et des dangers et inconvénients des produits utilisés ou stockés dans l'installation.

### **ARTICLE 8.7.4. RISQUES**

#### ***Article 8.7.4.1. Protection individuelle***

Sans préjudice des dispositions du code du travail, des matériels de protection individuelle, adaptés aux risques présentés par l'installation et permettant l'intervention en cas de sinistre, doivent être conservés à proximité du dépôt et du lieu d'utilisation. Ces matériels doivent être entretenus en bon état et vérifiés périodiquement. Le personnel doit être formé à l'emploi de ces matériels.

#### ***Article 8.7.4.2. Localisation des risques***

L'exploitant recense, sous sa responsabilité et avec l'aide éventuelle d'organismes spécialisés, les parties de l'installation présentant un risque spécifique pouvant avoir des conséquences directes ou indirectes sur l'environnement, la sécurité publique ou le maintien en sécurité de l'installation électrique.

Les parties d'installation présentant un risque spécifique tel qu'identifié ci-dessus, sont équipées de détecteurs d'hydrogène.

#### ***Article 8.7.4.3. Matériel électrique de sécurité***

Dans les parties de l'installation visées à l'article 8.7.4.2. du présent arrêté et se référant aux atmosphères explosibles, les installations électriques doivent être réduites à ce qui est strictement nécessaire aux besoins de l'exploitation. Elles doivent être constituées de matériels utilisables dans les atmosphères explosives. Cependant, dans les parties de l'installation où les atmosphères explosives peuvent apparaître de manière épisodique avec une faible fréquence et une courte durée, les installations électriques peuvent être constituées de matériel électrique de bonne qualité industrielle qui, en service normal, n'engendrent ni arc ni étincelle, ni surface chaude susceptible de provoquer une explosion. Les canalisations ne doivent pas être une cause possible d'inflammation et doivent être convenablement protégées contre les chocs, contre la propagation des flammes et contre l'action des produits présents dans la partie de l'installation en cause.

#### ***Article 8.7.4.4. Seuil de concentration limite en hydrogène***

Pour les parties de l'installation équipées de détecteur d'hydrogène, le seuil de la concentration limite en hydrogène admise dans le local sera pris à 25 % de la LIE (Limite Inférieure d'Explosivité), soit 1 % d'hydrogène dans l'air. Le dépassement de ce seuil devra interrompre automatiquement l'opération de charge et déclencher une alarme.

Pour les parties de l'installation identifiées à l'article 8.7.4.2. du présent arrêté non équipées de détecteur d'hydrogène, l'interruption des systèmes d'extraction d'air (hors interruption prévue en fonctionnement normal de l'installation) devra interrompre automatiquement, également, l'opération de charge et déclencher une alarme.

#### ***Article 8.7.4.5. Prévention des pollutions accidentelles***

Des dispositions doivent être prises pour qu'il ne puisse pas y avoir, en cas d'accident (rupture de récipient, etc...), déversement de matières dangereuses dans les égouts publics ou le milieu naturel. Leur évacuation éventuelle après un accident doit se faire dans les conditions prévues au titre 5 du présent arrêté.

## TITRE 9 - SURVEILLANCE DES EMISSIONS ET DE LEURS EFFETS

### CHAPITRE 9.1 PROGRAMME D'AUTO-SURVEILLANCE

#### ARTICLE 9.1.1. PRINCIPE ET OBJECTIFS DU PROGRAMME D'AUTO-SURVEILLANCE

Afin de maîtriser les émissions de ses installations et de suivre leurs effets sur l'environnement, l'exploitant définit et met en œuvre sous sa responsabilité un programme de surveillance de ses émissions et de leurs effets dit programme d'auto-surveillance. L'exploitant adapte et actualise la nature et la fréquence de cette surveillance pour tenir compte des évolutions de ses installations, de leurs performances par rapport aux obligations réglementaires, et de leurs effets sur l'environnement. L'exploitant décrit dans un document tenu à la disposition de l'inspection des installations classées les modalités de mesures et de mise en œuvre de son programme de surveillance, y compris les modalités de transmission à l'inspection des installations classées.

Les articles suivants définissent le contenu minimum de ce programme en terme de nature de mesure, de paramètres et de fréquence pour les différentes émissions et pour la surveillance des effets sur l'environnement, ainsi que de fréquence de transmission des données d'auto-surveillance.

### CHAPITRE 9.2 MODALITES D'EXERCICE ET CONTENU DE L'AUTO-SURVEILLANCE

#### ARTICLE 9.2.1. AUTO-SURVEILLANCE DES EMISSIONS ATMOSPHERIQUES

##### *Article 9.2.1.1. Généralités*

- 1) L'exploitant met en place un programme de surveillance des émissions des polluants visés à l'article 9.2.1.1, alinéa 5, du présent arrêté. Les mesures sont effectuées sous la responsabilité de l'exploitant et à ses frais. En fonction des caractéristiques de l'installation ou de la sensibilité de l'environnement, d'autres polluants peuvent être visés ou des seuils inférieurs peuvent être définis par l'arrêté préfectoral.
- 2) La mesure des émissions des polluants est faite selon les dispositions des normes en vigueur et notamment celles citées dans l'arrêté ministériel du 4 septembre 2000 portant modalités d'agrément des laboratoires ou des organismes pour certains types de prélèvements et analyses à l'émission des substances dans l'atmosphère ou de tout texte ultérieur ayant le même objet.
- 3) L'exploitant aménage les conduits d'évacuation des effluents atmosphériques (plate-forme de mesure, orifices, fluides de fonctionnement, emplacement des appareils, longueur droite pour la mesure des poussières...) de manière à permettre des mesures représentatives des émissions de polluants à l'atmosphère. En particulier, les dispositions de la norme EN 13284-1 sont respectées.
- 4) La mesure de la teneur en oxygène des gaz de combustion est réalisée autant que possible au même endroit que la mesure de la teneur en polluants. A défaut, l'exploitant prend toutes les dispositions nécessaires pour éviter l'arrivée d'air parasite entre le point où est réalisée la mesure de l'oxygène et celui où est réalisée celle des polluants.
- 5) Ce programme comprend notamment les dispositions prévues dans le tableau ci-après :

Les fréquences de mesures des paramètres définis à l'article 3.2.4. du présent arrêté sont les suivantes :

Paramètres	Conduits 1 et 2
Débit	annuelle
O <sub>2</sub>	trimestrielle
NO <sub>x</sub>	trimestrielle
CO	annuelle

- 6) Le bilan des mesures est transmis à l'inspection des installations classées accompagné de commentaires sur les causes des dépassements constatés ainsi que les actions correctives mises en œuvre ou envisagées. La périodicité de la transmission est annuelle.

- 7) Le bon fonctionnement des appareils de mesure en continu est vérifié au moins une fois par jour. Les appareils de mesure en continu sont contrôlés au moins une fois par an au moyen de mesures en parallèle selon les méthodes de référence définies par les normes en vigueur, notamment la norme NF EN 14181.
- 8) Les valeurs des intervalles de confiance à 95 % d'un résultat mesuré unique ne dépassent pas les pourcentages suivants des valeurs limites d'émission :
- NO<sub>x</sub> : 20 % ;
  - CO : 20 %.

Les valeurs moyennes horaires sont déterminées pendant les périodes effectives de fonctionnement de l'installation. Sont notamment exclues les périodes de démarrage, de mise à l'arrêt, de ramonage, de calibrage des systèmes de mesures des polluants atmosphériques.

Dans le cas de mesures discontinues ou d'autres procédures d'évaluation des émissions, les valeurs limites d'émission sont considérées comme respectées si les résultats des mesures, obtenus conformément aux dispositions de l'arrêté d'autorisation, ne dépassent pas les valeurs limites d'émission.

#### **Article 9.2.1.2. Mesures par un organisme agréé**

L'exploitant fait effectuer, au moins une fois par an, les mesures concernant les polluants visés aux articles 3.2.4. et 4.3.9. du présent arrêté par un organisme agréé par le ministre chargé des installations classées. S'il n'existe pas d'organisme agréé, le choix de l'organisme est soumis à l'approbation de l'inspection des installations classées. Ces mesures s'effectuent conformément aux normes en vigueur. Les résultats des mesures sont transmis dans les meilleurs délais à l'inspection des installations classées.

#### **ARTICLE 9.2.2. RELEVÉ DES PRELEVEMENTS D'EAU**

Les installations de prélèvement d'eau en eaux de nappe sont munies d'un dispositif de mesure totalisateur. Ce dispositif est relevé quotidiennement. Les résultats sont portés sur un registre.

#### **ARTICLE 9.2.3. AUTO-SURVEILLANCE DES EAUX RESIDUAIRES**

##### **Article 9.2.3.1. Fréquences, et modalités de l'auto-surveillance de la qualité des rejets**

Les dispositions minimum suivantes sont mises en œuvre :

Paramètres	Auto-surveillance assurée par l'exploitant		
	Type de suivi	Périodicité de la mesure	Méthode d'analyse
<b>Eaux pluviales et eaux de refroidissement issues du rejet vers le milieu récepteur : N° 2</b> (cf. repérage du rejet sous l'article 4.3.5.)*			
DCO	sur 24 heures	Annuel	NF T 90 101
DBO <sub>5</sub>	Sur 24 heures	Annuel	NF T 90 103
MES	Sur 24 heures	Annuel	NF EN 872
Azote global	Sur 24 heures	Annuel	
Phosphore total	Sur 24 heures	Annuel	NF T 90 023
<b>Eaux résiduaires après épuration issues du rejet interne: N° 1 (cf. repérage du rejet sous l'article 4.3.5.)</b>			
DCO	Sur 24 heures	Bi-hebdomadaire	NF T 90 101
DBO <sub>5</sub>	Sur 24 heures	Bi-hebdomadaire	NF T 90 103
MES	Sur 24 heures	Bi-hebdomadaire	NF EN 872
Azote global	Sur 24 heures	Bi-hebdomadaire	
Phosphore total	Sur 24 heures	Hebdomadaire	NF T 90 023

\* L'auto-surveillance sur les eaux pluviales et eaux de refroidissements pourra être supprimée dès lors que les eaux de refroidissement seront rejetées dans le réseau eaux usées.

## **ARTICLE 9.2.4. AUTO-SURVEILLANCE DES DECHETS**

### ***Article 9.2.4.1. Analyse et transmission des résultats d'auto-surveillance des déchets***

Conformément aux dispositions des articles R. 541-42 à R. 541-48 relatifs au contrôle des circuits de traitement des déchets, l'exploitant :

- tient à jour un registre chronologique de la production et de l'expédition des déchets dangereux ;
- procède à une déclaration annuelle sur la nature, la quantité et la destination des déchets dangereux produits.

## **ARTICLE 9.2.5. AUTO-SURVEILLANCE DE L'EPANDAGE**

### ***Article 9.2.5.1. Cahier d'épandage***

L'exploitant tient à jour un cahier d'épandage, qui sera conservé pendant une durée de dix ans.

Ce cahier comporte les informations suivantes :

- les quantités d'effluents épandus par unité culturale ;
- les dates d'épandage ;
- les parcelles réceptrices et leur surface ;
- les cultures pratiquées ;
- le contexte météorologique lors de chaque épandage ;
- l'ensemble des résultats d'analyses pratiquées sur les sols et sur les effluents et/ou déchets, avec les dates de prélèvements et de mesure, ainsi que leur localisation ;
- l'identification des personnes physiques ou morales chargées des opérations d'épandage et des analyses.

### ***Article 9.2.5.2. Auto-surveillance des épandages***

#### ***9.2.5.2.1 Surveillance de effluents à épandre***

Le volume des effluents épandus est mesuré soit par des compteurs horaires totalisateurs dont sont munies les pompes de refoulement, soit par mesure directe, soit par tout autre procédé équivalent.

Les effluents sont analysés annuellement juste avant la valorisation agricole.

Lorsque les changements dans les procédés ou les traitements sont susceptibles de modifier leur qualité, en particulier leur teneur en éléments traces métalliques et composés organiques, une analyse complémentaire sera effectuée.

Les analyses portent sur les paramètres suivants :

- taux de matières sèches,
- éléments de caractérisation de la valeur agronomique (cf. annexe VII-c de l'arrêté ministériel du 2 février 1998 modifié relatif aux prélèvements et à la consommation d'eau ainsi qu'aux émissions de toute nature des installations classées pour la protection de l'environnement soumises à autorisation),
- éléments et substances chimiques susceptibles d'être présents au vu de l'étude préalable.

#### ***9.2.5.2.2 Surveillance des sols***

Outre les analyses prévues au programme prévisionnel, les sols doivent être analysés sur chaque point de référence tel que définit à l'article 38, alinéa 7, de l'arrêté ministériel du 2 février 1998 susvisé :

- après l'ultime épandage, sur le ou les points de référence, en cas d'exclusion du périmètre d'épandage de la ou des parcelles sur lesquelles ils se situent ;
- au minimum tous les dix ans.

Ces analyses portent sur les éléments et substances figurant au tableau 2 de l'annexe VII-a de l'arrêté ministériel du 2 février 1998 susvisé et sur tout autre élément ou substance visé par le présent arrêté préfectoral d'autorisation.

Les analyses concernant les teneurs en phosphore extractible des sols pour chaque îlot du périmètre d'épandage sont réalisées tous les cinq ans.

La capacité de rétention en eau et le taux de saturation en eau sont mesurés sur les parcelles ou groupe de parcelles homogènes du point de vue hydrique.

Cette mesure est effectuée :

- avant tout épandage afin d'évaluer la capacité totale de rétention en eau des sols,
- avant chaque épandage, pour les périodes en excès hydrique.

En outre, les sols seront analysés après l'ultime épandage sur la (les) parcelle(s) exclue(s) du périmètre d'épandage.

Les méthodes d'échantillonnage et d'analyse des sols sont conformes aux dispositions de l'annexe VII-d de l'arrêté ministériel du 2 février 1998 susvisé.

## **ARTICLE 9.2.6. AUTO-SURVEILLANCE DES NIVEAUX SONORES**

### ***Article 9.2.6.1. Mesures périodiques***

Une mesure de la situation acoustique sera effectuée tous les 3 ans, par un organisme ou une personne qualifiée dont le choix sera communiqué préalablement à l'inspection des installations classées. Ce contrôle sera effectué par référence au plan annexé au présent arrêté, indépendamment des contrôles ultérieurs que l'inspecteur des installations classées pourra demander.

## **CHAPITRE 9.3 SUIVI, INTERPRETATION ET DIFFUSION DES RESULTATS**

### **ARTICLE 9.3.1. ACTIONS CORRECTIVES**

L'exploitant suit les résultats des mesures qu'il réalise en application du chapitre 9.2 du présent arrêté, notamment celles de son programme d'auto-surveillance, les analyse et les interprète. Il prend le cas échéant les actions correctives appropriées lorsque des résultats font présager des risques ou inconvénients pour l'environnement ou d'écart par rapport au respect des valeurs réglementaires relatives aux émissions de ses installations ou de leurs effets sur l'environnement.

### **ARTICLE 9.3.2. ANALYSE ET TRANSMISSION DES RESULTATS DE L'AUTO-SURVEILLANCE**

Sans préjudice des dispositions de l'article R512-69 du code de l'environnement, l'exploitant établit avant la fin de chaque trimestre un rapport de synthèse relatif aux résultats des mesures et analyses imposées aux articles 9.2 des mois précédents. Ce rapport, traite au minimum de l'interprétation des résultats de la période considérée (en particulier cause et ampleur des écarts), des mesures comparatives mentionnées au chapitre 9.1 du présent arrêté, des modifications éventuelles du programme d'auto-surveillance et des actions correctives mises en œuvre ou prévues (sur l'outil de production, de traitement des effluents, la maintenance...) ainsi que de leur efficacité.

Il est tenu à la disposition permanente de l'inspection des installations classées pendant une durée de cinq ans. Il est transmis trimestriellement en ce qui concerne la surveillance des eaux résiduaires et des déchets, annuellement pour le reste.

### **ARTICLE 9.3.3. TRANSMISSION DES RESULTATS DE L'AUTO-SURVEILLANCE DES DECHETS**

Les justificatifs évoqués à l'article 9.2.4 doivent être conservés cinq ans.

### **ARTICLE 9.3.4. ANALYSE ET TRANSMISSION DES RESULTATS DE LA SURVEILLANCE DE L'EPANDAGE**

Le cahier d'épandage mentionné à l'article 9.2.5. est tenu à la disposition de l'inspection des installations classées et archivé pendant dix ans.

### **ARTICLE 9.3.5. ANALYSE ET TRANSMISSION DES RESULTATS DES MESURES DE NIVEAUX SONORES**

Les résultats des mesures réalisées en application du chapitre 9.2 du présent arrêté sont transmis au Préfet dans le mois qui suit leur réception avec les commentaires et propositions éventuelles d'amélioration.

## **CHAPITRE 9.4 BILANS PERIODIQUES**

### **ARTICLE 9.4.1. BILAN ENVIRONNEMENT ANNUEL (ENSEMBLE DES CONSOMMATIONS D'EAU ET DES REJETS CHRONIQUES ET ACCIDENTELS)**

#### ***Article 9.4.1.1. Bilan environnement annuel***

L'exploitant adresse au Préfet, au plus tard le 15 février de chaque année, un bilan annuel portant sur l'année précédente :

- des utilisations d'eau ; le bilan fait apparaître éventuellement les économies réalisées ;

- de la masse annuelle des émissions de polluants (notamment émissions de CO<sub>2</sub> rejetés dans l'air), suivant un format fixé par le ministre chargé des installations classées. La masse émise est la masse du polluant considéré émise sur l'ensemble du site de manière chronique ou accidentelle, canalisée ou diffuse dans l'air, l'eau, et les sols, quel qu'en soit le cheminement, ainsi que dans les déchets éliminés à l'extérieur de l'établissement ;
- de la production et de l'élimination des déchets.

La déclaration est réalisée par l'exploitant par voie électronique ou à défaut par écrit suivant un format fixé par le ministre chargé des installations classées.

#### **Article 9.4.1.2. Bilan annuel des épandages**

L'exploitant réalisera annuellement un bilan des opérations d'épandage ; ce bilan sera adressé aux Préfet et agriculteurs concernés.

Il comprend :

- les parcelles réceptrices ;
- un bilan qualitatif et quantitatif des effluents *et/ou* déchets épandus ;
- l'exploitation du cahier d'épandage indiquant les quantités d'éléments fertilisants et d'éléments ou substances indésirables apportées sur chaque unité culturale, et les résultats des analyses de sol ;
- les bilans de fumure réalisés sur des parcelles de référence représentatives de chaque type de sols et de systèmes de culture, ainsi que les conseils de fertilisation complémentaire qui en découlent ;
- la remise à jour éventuelle des données réunies lors de l'étude initiale.

#### **Article 9.4.1.3. Bilan annuel du suivi de la concentration en légionelles des T.A.R.**

Les résultats des analyses de suivi de la concentration en légionelles sont adressés par l'exploitant à l'inspection des installations classées sous forme de bilans annuels.

Ces bilans sont accompagnés de commentaires sur :

- les éventuelles dérives constatées et leurs causes, en particulier lors des dépassements du seuil de 1 000 unités formant colonies par litre d'eau en *Legionella* specie ;
- les actions correctives prises ou envisagées ;
- les effets mesurés des améliorations réalisées.

Le bilan de l'année N - 1 est établi et transmis à l'inspection des installations classées pour le 30 avril de l'année N.

### **ARTICLE 9.4.2. BILAN DE FONCTIONNEMENT (ENSEMBLE DES REJETS CHRONIQUES ET ACCIDENTELS )**

L'exploitant réalise et adresse au Préfet le bilan de fonctionnement prévu à l'article R. 512-45 du code de l'environnement. Le bilan de fonctionnement est à fournir au plus tard dix ans après la date du présent arrêté et ensuite en respectant la périodicité réglementaire en vigueur.

Le bilan de fonctionnement qui porte sur l'ensemble des installations du site, en prenant comme référence l'étude d'impact, contient notamment :

- une évaluation des principaux effets actuels sur les intérêts mentionnés à l'article L.511-1 du code de l'environnement ;
- une synthèse des moyens actuels de prévention et de réduction des pollutions et la situation de ces moyens par rapport aux meilleures techniques disponibles ;
- les investissements en matière de prévention et de réduction des pollutions au cours de la période décennale passée ;
- l'évolution des flux des principaux polluants au cours de la période décennale passée ;
- les conditions actuelles de valorisation et d'élimination des déchets ;
- un résumé des accidents et incidents au cours de la période décennale passée qui ont pu porter atteinte aux intérêts mentionnés à l'article L. 511-1 du code de l'environnement ;
- les conditions d'utilisation rationnelle de l'énergie (cette disposition ne concerne pas les installations qui ont rempli cette condition dans leur demande d'autorisation) ;
- les mesures envisagées en cas d'arrêt définitif de l'exploitation (cette disposition ne concerne pas les installations qui ont rempli cette condition dans leur demande d'autorisation).



---

## TITRE 10 - MEILLEURES TECHNIQUES DISPONIBLES

---

Afin de satisfaire aux meilleures techniques disponibles définies dans son secteur d'activité (BREF des industries agro-alimentaires) et outre les dispositions définies aux titres précédents, l'exploitant réalise notamment les opérations suivantes :

- mettre en oeuvre des programmes de maintenance et d'entretien réguliers ;
- mettre en place des systèmes de suivi et de revue des niveaux de consommation et d'émission aussi bien au niveau des process qu'au niveau de l'ensemble du site, pour permettre l'optimisation des niveaux de performances ;
- équiper les tuyaux pour le nettoyage manuel de pistolets de pulvérisation ;
- utiliser des produits de nettoyage et désinfection les moins agressifs possibles pour l'environnement et mettre en place un contrôle efficace de l'hygiène ;
- maintenir une stratégie de contrôle des émissions dans l'air ;
- concernant le traitement des effluents :
  - pratiquer un dégrillage des éléments solides dans l'installation agroalimentaire,
  - appliquer une régularisation des flux et des charges,
  - neutraliser les effluents fortement acides ou alcalins ;
- favoriser l'extinction des moteurs des véhicules au moment du chargement/déchargement ;
- utiliser des systèmes de remplissage automatisés, comprenant un circuit fermé de recyclage des débordements de liquides ;
- concernant les installations de réfrigération :
  - éviter de maintenir les locaux climatisés et réfrigérés à des températures plus basses que nécessaire,
  - dégivrage régulier de l'installation,
  - nettoyage régulier des condenseurs,
  - utilisation d'évaporateurs à dégivrage automatique ;
- collecter les emballages séparément ;
- acheter des matières premières en vrac ;
- limiter la consommation d'énergie en :
  - minimisant la charge des moteurs,
  - éteignant dans la mesure du possible les équipements non utilisés,
  - utilisant des variateurs de vitesse pour réduire la charge des ventilateurs et des pompes,
  - isolant toutes les tuyauteries, cuves et équipements,
  - contrôlant la vitesse des moteurs à pompe à l'aide de contrôleurs de fréquence asservis à la charge de la pompe ;
- concernant les systèmes à air comprimé : contrôle des valeurs de pression utilisées, optimisation de la température d'entrée de l'air comprimé, adaptation de silencieux aux entrées et sorties d'air du compresseur ;
- concernant les systèmes à vapeur : maximiser la récupération du condensat de vapeur de process, isoler les tuyauteries inutilisées, améliorer le piégeage de la vapeur, réparer les fuites de vapeur, réduire les purges sous pression des chaudières ;
- décongeler la viande à l'air.

---

## TITRE 11 – REJETS DE SUBSTANCES DANGEREUSES DANS LE MILIEU AQUATIQUE

---

### CHAPITRE 11.1 MODALITE DE MISE EN ŒUVRE DE LA SECONDE PHASE : SURVEILLANCE PERENNE, PROGRAMME D'ACTIONS ET ETUDE TECHNICO-ECONOMIQUE

#### ARTICLE 11.1.1. OBJET

Le présent titre prévoit que l'exploitant fournisse un programme d'actions et/ou une étude technico-économique présentant les possibilités d'actions de réduction des substances dangereuses suivantes :

- ZINC et ses composés.

L'exploitant prend toutes les dispositions adéquates pour la suppression des émissions des substances dangereuses prioritaires visées à la Directive Cadre sur l'Eau à l'échéance 2021.

### **ARTICLE 11.1.2. PRESCRIPTIONS TECHNIQUES APPLICABLES AUX OPERATIONS DE PRELEVEMENTS ET D'ANALYSES**

Les prélèvements et analyses réalisés en application du présent arrêté doivent respecter les dispositions de l'annexe 3 du présent arrêté préfectoral.

Pour l'analyse des substances, l'exploitant doit faire appel à un laboratoire d'analyse accrédité selon la norme NF EN ISO/CEI 17025 pour la matrice « Eaux Résiduaire », pour chaque substance à analyser.

Dans le cas où l'exploitant souhaite réaliser lui-même le prélèvement des échantillons, celui-ci doit fournir à l'inspection, avant le début des opérations de prélèvement et de mesures prévues à l'article 11.1.3. du présent arrêté, les procédures qu'il aura établies démontrant la fiabilité et la reproductibilité de ses pratiques de prélèvement et de mesure de débit. Ces procédures doivent intégrer les points détaillés aux paragraphes 3.2 à 3.6 du document figurant en annexe 3 du présent arrêté préfectoral et préciser les modalités de traçabilité de ces opérations.

### **ARTICLE 11.1.3. MISE EN ŒUVRE DE LA SURVEILLANCE PERENNE**

L'exploitant met en œuvre, sous trois mois à compter de la notification du présent arrêté, le programme de surveillance au point de rejet n° 2 de l'établissement dans les conditions suivantes :

Nom du rejet	Substance	Périodicité	Durée de chaque prélèvement	Limite de quantification à atteindre par substance par les laboratoires en µg/l
Eaux pluviales et eaux des stériliseurs (point de rejet n° 2)	Zinc et ses composés	1 mesure par trimestre	24 heures représentatives du fonctionnement de l'installation	10

### **ARTICLE 11.1.4. PROGRAMME D'ACTIONS**

L'exploitant fournit au Préfet, sous six mois à compter de la notification du présent arrêté, un programme d'actions dont la trame est jointe en annexe 4 du présent arrêté, intégrant les substances listées dans le tableau ci-dessous :

Nom du rejet	Substance
Eaux pluviales et eaux des stériliseurs (point de rejet n° 2)	Zinc et ses composés

Les substances visées dans le tableau ci-dessus dont aucune possibilité de réduction accompagnée d'un échéancier de mise en œuvre précis n'aura pu être présentée dans le programme d'actions devront faire l'objet de l'étude technico-économique prévue à l'article 11.1.5 du présent arrêté.

### **ARTICLE 11.1.5. ETUDE TECHNICO-ECONOMIQUE**

L'exploitant fournit au Préfet, dans un délai maximal de dix-huit mois à compter de la notification du présent arrêté, une étude technico-économique intégrant l'ensemble des substances visées au tableau de l'article 11.1.4 du présent arrêté qui n'ont pas fait l'objet d'une proposition de réduction dans le programme d'action mentionné à l'article 11.1.4 précité.

### **ARTICLE 11.1.6. REMONTEE D'INFORMATIONS SUR L'ETAT D'AVANCEMENT DE LA SURVEILLANCE DES REJETS**

#### ***Article 11.1.6.1. Déclaration des données relatives à la surveillance des rejets aqueux***

Les résultats des mesures réalisées en application de l'article 11.1.3 du présent arrêté sont saisis sur le site de télédéclaration du ministère chargé de l'environnement prévu à cet effet et sont transmis trimestriellement à l'inspection des installations classées par voie électronique.

Dans le cas d'impossibilité d'utilisation généralisée à l'échelle nationale de l'outil de télédéclaration du ministère ou si l'exploitant n'utilise pas la transmission électronique via le site de télédéclaration mentionné à l'alinéa précédent, il est tenu :

- de transmettre mensuellement par écrit avant la fin du mois N+1, à l'inspection des installations classées, un rapport de synthèse relatif aux résultats des mesures et analyses du mois N imposées à l'article 3 du présent arrêté ainsi que les éléments relatifs au contexte de la mesure analytique des substances figurant au point de l'annexe 5.4 de l'annexe 3 du présent arrêté,
- de transmettre trimestriellement à l'INERIS par le biais du site <http://rsde.ineris.fr> les éléments relatifs au contexte de la mesure analytique des substances figurant au point de l'annexe 5.4 de l'annexe 3 du présent arrêté.

#### **Article 11.1.6.2. Déclaration annuelle des émissions polluantes**

Les substances faisant l'objet de la surveillance pérenne décrite à l'article 11.1.3 du présent arrêté font l'objet d'une déclaration annuelle conformément aux dispositions de l'arrêté ministériel du 31 janvier 2008 relatif au registre et à la déclaration annuelle des émissions polluantes et des déchets quel que soit le flux annuel rejeté. Ces déclarations peuvent être établies à partir des mesures de surveillance prévues à l'article 11.1.3 du présent arrêté ou par toute autre méthode plus précise validée par les services de l'inspection.

---

## **TITRE 12 - ECHEANCES**

---

<b>Article</b>	<b>Types de mesure à prendre</b>	<b>Date d'échéance</b>
1.5.3	Réalisation d'une nouvelle évaluation des risques sanitaires	3 mois à compter de la signature du présent arrêté
4.1.3.2	Dépôt du dossier de demande d'autorisation d'utiliser l'eau des forages à des fins de consommation humaine	3 mois à compter de la signature du présent arrêté
4.3.7	Etude sur les eaux de déconcentration des tours aéroréfrigérantes et sur le refroidissement des eaux des storks	6 mois à compter de la signature du présent arrêté
	Réalisation des travaux	1 an à compter de la présentation de la solution
7.6.3	Présentation d'une solution technique permettant de disposer de 1 000 m <sup>3</sup> d'eau sur 2 heures	3 mois à compter de la signature du présent arrêté
	Mise en œuvre de la solution technique	1 an à compter de la présentation de la solution
11.1.4	Programme d'action RSDE	6 mois à compter de la notification du présent arrêté
11.1.5	Etude technico-économique RSDE, le cas échéant	18 mois à compter de la notification du présent arrêté

---

## **TITRE 13 - DISPOSITIONS GENERALES**

---

### **CHAPITRE 13.1 SANCTIONS ADMINISTRATIVES**

Faute par l'exploitant de se conformer aux prescriptions fixées par le présent arrêté, le Préfet du Loiret pourra, après mise en demeure, faire application, indépendamment des poursuites pénales prévues à l'article L. 514-11 du code de l'environnement, des sanctions administratives prévues à l'article L. 514-1 de ce même code :

- soit faire procéder d'office, aux frais de l'exploitant, à l'exécution des mesures prescrites,

- soit obliger l'exploitant à consigner entre les mains d'un comptable public une somme répondant du montant des travaux à réaliser, laquelle sera restituée à l'exploitant au fur et à mesure de l'exécution des travaux,
- soit suspendre par arrêté, après avis du Conseil Départemental de l'Environnement et des Risques Sanitaires et Technologiques, le fonctionnement de l'installation.

### **CHAPITRE 13.2 INFORMATION DES TIERS**

Conformément aux dispositions édictées par l'article R. 512-39 du code de l'environnement, en vue de l'information des tiers :

- une copie du présent arrêté est déposée à la mairie de SAINT DENIS DE L'HOTEL et peut y être consultée ;
- un extrait de cet arrêté est affiché, pendant une durée minimum d'un mois, à la mairie de SAINT DENIS DE L'HÔTEL ; un procès-verbal de l'accomplissement de ces formalités est dressé par les soins du Maire, et est ensuite transmis à la préfecture du Loiret, Direction Départementale de la Protection des Populations, Service de la Sécurité de l'Environnement Industriel, 45042 ORLEANS CEDEX 1 ;
- le même extrait est publié sur le site internet de la préfecture du Loiret pour une durée identique ;
- le même extrait est affiché en permanence, de façon visible dans l'installation, par les soins de l'exploitant ;
- un avis est inséré, par les soins du Préfet et aux frais de l'exploitant, dans deux journaux locaux ou régionaux, diffusés dans le département du Loiret.

### **CHAPITRE 13.3 EXECUTION**

Le Secrétaire Général de la préfecture du Loiret, le Maire de SAINT DENIS DE L'HOTEL et l'Inspecteur des installations classées, de la Direction Départementale de la Protection des Populations, sont chargés, chacun en ce qui le concerne, de l'exécution du présent arrêté.

**FAIT A ORLEANS, LE 25 OCTOBRE 2011**

**Le Préfet,  
Pour le Préfet,  
Le Secrétaire Général,**

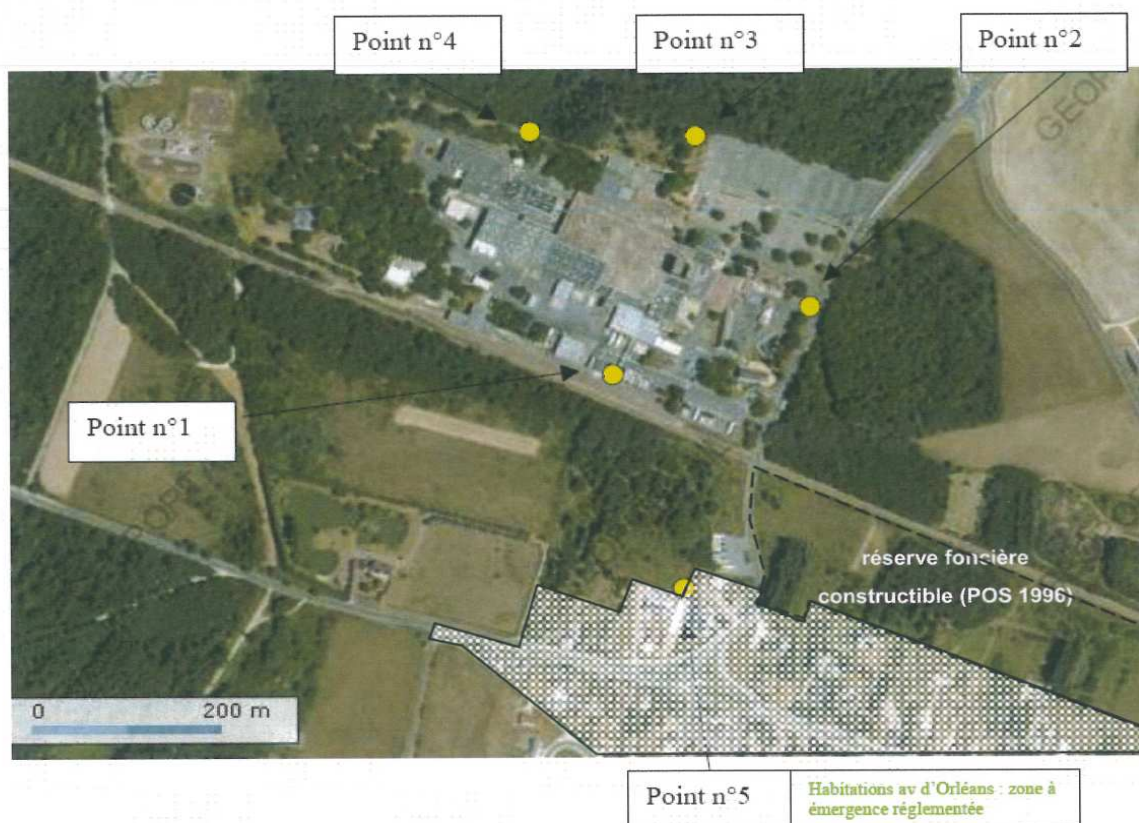
***Signé : Antoine GUERIN***

---

## ANNEXES

---

### ANNEXE 1 - Plan des emplacements des mesures sonométriques et des ZER



## ANNEXE 2 - Liste des agriculteurs et surface épandable mise à disposition

<b>Exploitants</b>	<b>Communes</b>	<b>Surface épandable</b>
EARL DE CLAIRAMBAULT	CHATENOY, SURY AUX BOIS	89
DE BEAUCORPS Gérard	MARDIE, SAINT DENIS DE L'HOTEL	20,1
DESCHAMPS Olivier	DONNERY, SAINT DENIS DE L'HOTEL	106,4
GAEC D'ALBOEUF	BOU, MARDIE, SAINT DENIS DE L'HOTEL	141,7
JEGOU Dominique	SURY AUX BOIS	16,4
<b>Total</b>		<b>373,6</b>

**ANNEXE 3 - Prescriptions techniques applicables aux opérations de prélèvements et d'analyses**

(annexe 5 de la circulaire ministérielle du 5 janvier 2009)

**ANNEXE 4 - Trame du programme d'actions**

(annexe 3 de la note du DGPR du 27 avril 2011)

---

## LISTE DES ARTICLES

---

<b>TITRE 1 - PORTEE DE L'AUTORISATION ET CONDITIONS GENERALES.....</b>	<b>4</b>
CHAPITRE 1.1 BENEFICIAIRE ET PORTEE DE L'AUTORISATION .....	4
CHAPITRE 1.2 NATURE DES INSTALLATIONS .....	5
CHAPITRE 1.3 CONFORMITE AU DOSSIER DE DEMANDE D'AUTORISATION.....	7
CHAPITRE 1.4 DUREE DE L'AUTORISATION .....	7
CHAPITRE 1.5 MODIFICATIONS ET CESSATION D'ACTIVITE.....	7
CHAPITRE 1.6 VOIES ET DELAIS DE RECOURS .....	8
CHAPITRE 1.7 ARRETES, CIRCULAIRES, INSTRUCTIONS APPLICABLES .....	9
CHAPITRE 1.8 RESPECT DES AUTRES LEGISLATIONS ET REGLEMENTATIONS.....	9
<b>TITRE 2 – GESTION DE L'ETABLISSEMENT .....</b>	<b>10</b>
CHAPITRE 2.1 EXPLOITATION DES INSTALLATIONS .....	10
CHAPITRE 2.2 RESERVES DE PRODUITS OU MATIERES CONSOMMABLES .....	10
CHAPITRE 2.3 INTEGRATION DANS LE PAYSAGE .....	10
CHAPITRE 2.4 DANGER OU NUISANCES NON PREVENUS.....	10
CHAPITRE 2.5 INCIDENTS OU ACCIDENTS .....	10
CHAPITRE 2.6 RECAPITULATIF DES DOCUMENTS TENUS A LA DISPOSITION DE L'INSPECTION.....	11
CHAPITRE 2.7 RECAPITULATIF DES DOCUMENTS A TRANSMETTRE A L'INSPECTION .....	11
<b>TITRE 3 PREVENTION DE LA POLLUTION ATMOSPHERIQUE .....</b>	<b>11</b>
CHAPITRE 3.1 CONCEPTION DES INSTALLATIONS .....	11
CHAPITRE 3.2 CONDITIONS DE REJET .....	12
<b>TITRE 4 PROTECTION DES RESSOURCES EN EAUX ET DES MILIEUX AQUATIQUES .....</b>	<b>14</b>
CHAPITRE 4.1 PRELEVEMENTS ET CONSOMMATIONS D'EAU.....	14
CHAPITRE 4.2 COLLECTE DES EFFLUENTS LIQUIDES .....	16
CHAPITRE 4.3 TYPES D'EFFLUENTS, LEURS OUVRAGES D'EPURATION ET LEURS CARACTERISTIQUES DE REJET AU MILIEU...16	
<b>TITRE 5 - DECHETS .....</b>	<b>21</b>
CHAPITRE 5.1 PRINCIPES DE GESTION.....	21
<b>TITRE 6 PREVENTION DES NUISANCES SONORES ET DES VIBRATIONS .....</b>	<b>23</b>
CHAPITRE 6.1 DISPOSITIONS GENERALES .....	23
CHAPITRE 6.2 NIVEAUX ACOUSTIQUES .....	23
CHAPITRE 6.3 VIBRATIONS .....	24
<b>TITRE 7 - PREVENTION DES RISQUES TECHNOLOGIQUES.....</b>	<b>24</b>
CHAPITRE 7.1 PRINCIPES DIRECTEURS.....	24
CHAPITRE 7.2 CARACTERISATION DES RISQUES .....	24
CHAPITRE 7.3 INFRASTRUCTURES ET INSTALLATIONS .....	24
CHAPITRE 7.4 GESTION DES OPERATIONS PORTANT SUR DES SUBSTANCES DANGEREUSES .....	26
CHAPITRE 7.5 PREVENTION DES POLLUTIONS ACCIDENTELLES .....	28
CHAPITRE 7.6 MOYENS D'INTERVENTION EN CAS D'ACCIDENT ET ORGANISATION DES SECOURS.....	29
<b>TITRE 8 - CONDITIONS PARTICULIERES APPLICABLES A CERTAINES INSTALLATIONS DE L'ETABLISSEMENT.....</b>	<b>31</b>
CHAPITRE 8.1 EPANDAGE.....	31
CHAPITRE 8.2 PREVENTION DE LA LEGIONELLOSE .....	33
CHAPITRE 8.3 PRESCRIPTIONS PARTICULIERES APPLICABLES AUX INSTALLATIONS DE COMBUSTION (RUBRIQUE 2910) .....	41
CHAPITRE 8.4 PRESCRIPTIONS RELATIVES AUX EMISSIONS DE COV.....	45
CHAPITRE 8.5 PRESCRIPTIONS RELATIVES A L'UTILISATION DE SUBSTANCES RADIOACTIVES (ETABLISSEMENT SOUMIS A AUTORISATION).....	46
CHAPITRE 8.6 PRESCRIPTIONS RELATIVES A L'UTILISATION DE CFC, DE HFC ET DE HCFC.....	49
CHAPITRE 8.7 PRESCRIPTIONS PARTICULIERES APPLICABLES AUX ATELIERS DE CHARGE D'ACCUMULATEUR (RUBRIQUE 2925) .....	51



<b>TITRE 9 - SURVEILLANCE DES EMISSIONS ET DE LEURS EFFETS.....</b>	<b>53</b>
CHAPITRE 9.1 PROGRAMME D’AUTO-SURVEILLANCE .....	53
CHAPITRE 9.2 MODALITES D’EXERCICE ET CONTENU DE L’ AUTO-SURVEILLANCE .....	53
CHAPITRE 9.3 SUIVI, INTERPRETATION ET DIFFUSION DES RESULTATS .....	56
CHAPITRE 9.4 BILANS PERIODIQUES .....	56
<b>TITRE 10 - MEILLEURES TECHNIQUES DISPONIBLES .....</b>	<b>58</b>
<b>TITRE 11 – REJETS DE SUBSTANCES DANGEREUSES DANS LE MILIEU AQUATIQUE.....</b>	<b>58</b>
CHAPITRE 11.1 MODALITE DE MISE EN ŒUVRE DE LA SECONDE PHASE : SURVEILLANCE PERENNE, PROGRAMME D’ ACTIONS ET ETUDE TECHNICO-ECONOMIQUE .....	58
<b>TITRE 12 - ECHEANCES .....</b>	<b>60</b>
<b>TITRE 13 - DISPOSITIONS GENERALES .....</b>	<b>60</b>
CHAPITRE 13.1 SANCTIONS ADMINISTRATIVES .....	60
CHAPITRE 13.2 INFORMATION DES TIERS .....	61
CHAPITRE 13.3 EXECUTION.....	61
<b>ANNEXES.....</b>	<b>62</b>
<b>LISTE DES ARTICLES .....</b>	<b>65</b>

**DIFFUSION :**

- Original : dossier
- Intéressé : Société MARS PETCARE & FOOD
- M. le Maire de SAINT DENIS DE L'HOTEL
- M. l'Inspecteur des installations classées  
Direction Départementale de la Protection des Populations
- M. LE DIRECTEUR REGIONAL DE L'ENVIRONNEMENT, DE L'AMENAGEMENT ET DU LOGEMENT  
DU CENTRE  
Service Environnement Industriel et Risques – 6 rue Charles de Coulomb – 45077 ORLEANS CEDEX 2
- M. LE DIRECTEUR REGIONAL DES AFFAIRES CULTURELLES
- M. LE DIRECTEUR REGIONAL DES ENTREPRISES, DE LA CONCURRENCE, DE LA  
CONSOMMATION, DU TRAVAIL ET DE L'EMPLOI  
Unité Territoriale du Loiret (Service de l'Inspection du Travail)
- M. LE DIRECTEUR GENERAL DE L'AGENCE REGIONALE DE SANTE  
(Délégation Territoriale du Loiret - Unité Santé Environnement)
- M. LE DIRECTEUR DEPARTEMENTAL DES TERRITOIRES :
  - Service Urbanisme et Aménagement (SUA)
  - Service Eau, Environnement et Forêt (SEF)
- M. LE DIRECTEUR DEPARTEMENTAL DES SERVICES D'INCENDIE ET DE SECOURS
- M. l'ARCHITECTE DES BATIMENTS DE FRANCE  
(Service Départemental de l'Architecture et du Patrimoine du Loiret)
- Commissaire enquêteur : M. Patrick DROUET  
24 voie Romaine d'Acquebouille - 45480 OUTARVILLE